

## Огляд транспорту (інформаційна панель)

Оператор може отримати графічне зображення транспорту, зареєстрованого в RITA, згруповане за місцем розташування (місце відправлення та призначення, регіон та субрегіон), категорією продукту, користувачем послуги та її типом, відфільтроване за вагою та діапазоном дат.

Нижче перераховані різні критерії для фільтрації даних:

**Показати метрику:** Випадаючий список "Показати метрику" дозволяє оператору RITA перемикатися між відображенням ваги, об'єму, вартості, кількості відправлень, лінії відправлення та небезпечних предметів. Ці показники відображаються на осі X (горизонтальній лінії) діаграми. Для отримання детальної інформації про показники зверніться до [Панелі керування - Огляд сховища](#).

**Згрупувати за:** Випадаючий список "Згрупувати за" дозволяє операторам RITA групувати дані за різними категоріями, переліченими нижче. Ці метрики знаходяться на осі Y (вертикальне вирівнювання) діаграми.

|   |  |
|---|--|
| <b>Дата:</b>  | Дата, коли відбулася транзакція.   |
| <b>Місце походження:</b>                              | Початковий пункт, звідки товар транспортується відповідно до узгодженого запиту на послугу. Це може бути склад, адреса клієнта або пункт перевалки.                        |
| <b>Region of Origin Location - регіон походження:</b> | Регіон означає більшу географічну територію, таку як штат/департамент, де розташоване місце походження товару.   |
| <b>Субрегіон місця походження:</b>                    | Субрегіон - це більш конкретна територія в межах регіону, наприклад, місто/район/округ, де знаходиться місце походження.   |
| <b>Місце призначення:</b>                             | Місце, куди очікується остаточна доставка вантажу в кінці надання послуги, відповідно до прийнятого запиту на послугу.   |
| <b>Регіон місця призначення:</b>                      | Ширша географічна територія, наприклад, штат/департамент, де розташований пункт призначення.   |
| <b>Субрегіон місця призначення:</b>                   | Конкретна територія в межах регіону призначення, наприклад, місто/район/округ, де знаходиться пункт призначення.   |
| <b>Користувач послуг:</b>                             | Користувачі послуг, тобто організації, які користуються транспортними послугами.   |
| <b>Тип користувача послуги:</b>                       | Типи користувачів послуг - це категорії, до яких належить організація, наприклад, ООН, МНУО, НУО, уряд, комерційний сектор тощо.   |
| <b>Категорія продукту:</b>                            | Категорія продукту відноситься до проекту, для якого використовуються перевезені товари, наприклад, продовольча безпека, охорона здоров'я, житло, освіта, логістика і т.д. |

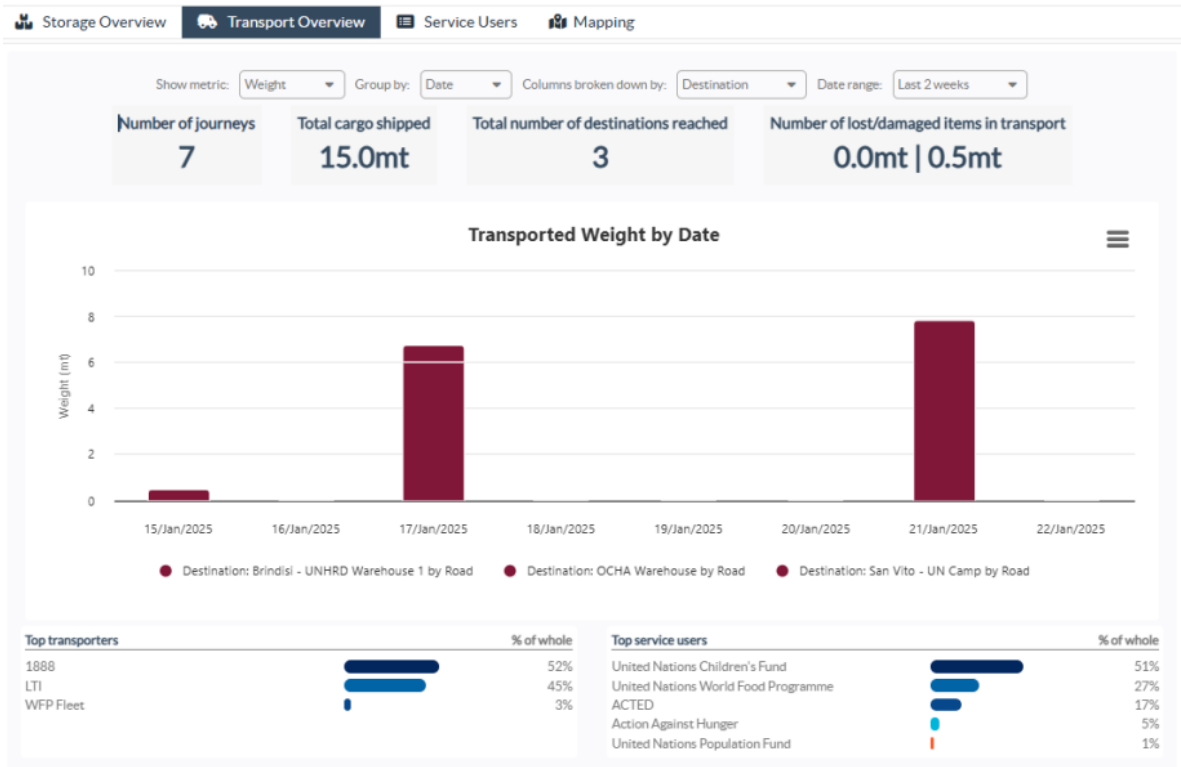
**Колонки з розбивкою по:** Ця опція дозволяє додатково розбити колонки за пунктом призначення, місцем походження та коридором, щоб надати більш детальну інформацію.

**Діапазон дат:** Оператор RITA може вказати період, за який відображається графік

(наприклад, за останні два тижні, місяці, рік або спеціальний період дат).

**Тип транспортного засобу:** На графіку використовуються різні кольори для позначення типу транспортного засобу, що використовується для перевезення, кожен з яких представлений окремим кольором, як зазначено в легенді.

**Приклад:** На графіку нижче показано вагу перевезеного вантажу (у тоннах) за останні два тижні. Стопчикки далі розбиті за пунктами призначення та типом транспортного засобу, що використовувався для перевезення.



Оператори також можуть бачити зведену інформацію про п'ять найбільших користувачів послуг (організації, які скористалися транспортними послугами) і п'ять найбільших перевізників (транспортні компанії на основі їх відсотка від загального обсягу перевезеного вантажу), а також їх відповідні відсотки використання протягом зазначеного періоду.

