

إعداد التقارير

يسمح برنامج RITA بتوحيد المعلومات المتعلقة بالخدمة وعرضها بطريقة متماسكة ومفيدة داخل البرنامج ويتيح هذه المعلومات في صورة "تصدير البيانات" التي يمكن تنزيلها من البرنامج ومشاركتها حسب الحاجة.



في علامة التبويب إعداد التقارير، يمكن إنشاء سبعة تقارير مختلفة.

- نظرة عامة على النقل
- تخطيط النقل
- نظرة عامة على التخزين
- تخطيط التخزين

[تقارير العمليات:](#)

- نظرة عامة على الخدمة
- نظرة عامة على الإصدار
- نظرة عامة على الشحنة

[الاتصالات والتقارير:](#)

Communications / Reporting

Service Overview

Includes consignments of "In Progress" & "Closed" status, and cargo received / dispatched / released & lost / found, in all locations.

From Date: 12/Jul/2021 To Date: 12/Jul/2021

Export Data

Release Overview

Includes consignments of "In Progress" & "Closed" status, and cargo released, from all locations.

From Date: 12/Jul/2021 To Date: 12/Jul/2021

Export Data

Consignments Overview

Includes consignments of all status, and no transaction details, for all locations.

From Date: 12/Jul/2021 To Date: 12/Jul/2021

Export Data

يمكن لمستخدمي RITA تحديد وحدة القياس (كجم أو طن متري) التي يريدونها معروضة في تقرير قابل للتنزيل.

Assignments

Receives

Dispatches

Stock Management

Reporting

Multi Project Reporting

Weight Unit

metric tons (mT)

metric tons (mT)

kilograms (kg)

Transport Overview

Transport

تُعد خيارات تصدير البيانات المتاحة من RITA بالغة الأهمية لمشاركة المعلومات حول الخدمات: سواء مع موظفي العمليات اللوجستية والتخطيط، الذين قد لا يصلون بانتظام إلى البرنامج مباشرة؛ أو مع أصحاب المصلحة الخارجيين ومستخدمي الخدمة، الذين قد يحتاجون إلى ملخص للأنشطة أو تحديثات منتظمة لحالة الشحنات الخاصة بهم. يتم تصدير هذه البيانات من ريتا وتنزيلها كجداول بيانات بصيغة ملف XLS مع عناوين أعمدة مرمزة بالألوان لتسهيل المزيد من التصفية والتصور والتحليل بشكل مستقل عن التطبيق وحسب الحاجة حسب سياق الخدمة.

تتضمن بيانات التصدير [ed] الفئات الشاملة التالية من المعلومات:

Details of the specific transaction(s) or "Events"	Event type, date and duration
Details of the overall request(s) or "SRFs"	Cargo handled for the event, and event location(s)
Requirements of the full service	Other details and references for the event
Details of the full cargo	SRF reference number, status and date registered
	How the service will begin and end (who & where)
	All cargo to be handled for the request
	Special handling instructions & info for the cargo

لفهم العلاقة داخل هذه البيانات، من المهم فهم العلاقة بين "الأحداث" والطلبات الإجمالية، أو "أطر الاستجابة السريعة".

- قد يتطلب تقديم الخدمة (على النحو المطلوب) في إطار SRF واحد عدة أحداث: على سبيل المثال، قد يتطلب إطار SRF واحد جمع البضائع في الموقع X وتسليمها إلى الموقع Y، ولكن قد لا يكون من الممكن نقل جميع البضائع في وقت واحد، وقد لا يكون من الممكن السفر مباشرة من X إلى Y.
- قد يشمل كل إطار من أطر الاستجابة السريعة على خطوط متعددة من البضائع، مع وحدات مناولة مختلفة: على سبيل المثال، قد يشمل إطار الاستجابة السريعة الواحد على 50 صندوقاً من الصنف (أ)، و 40 كيساً من الصنف

(ب)، و30 حزمة من الصنف (ج).

في المثال المذكور أعلاه، لن يكتمل نموذج نموذج SRF، أو الطلب الكلي، إلا بعد:

- يتم تجميع جميع الصناديق الخمسين و40 كيساً و30 حزمة (أو إلغاؤها كلياً أو جزئياً) في الموقع X;
- يتم إرسال جميع البضائع التي لم يتم إلغاؤها (دفعه واحدة أو في مجموعات أصغر);
- وصول جميع البضائع التي لم يتم إلغاؤها إلى الموقع Y (مباشرة أو من خلال مواقع أخرى).
- يتم إرجاع جميع البضائع التي لم يتم إلغاؤها (أو التي تم الإبلاغ عن فقدانها كلياً أو جزئياً) إلى مستخدم الخدمة.

يخبرك فهم الأحداث بما حدث للشحنة، وأين توجد الشحنة الآن وبأي كميات؛ يخبرك فهم أطر الاستجابة السريعة بما تم طلب الدعم الذي تم طلبه والموافقة عليه، وبالتالي ما الذي لا يزال يتعين القيام به مع أي شحنة موجودة أو لا تزال تنتظر التحصيل.

تتضمن المعلومات الرئيسية المتعلقة بـ "الأحداث"، على سبيل المثال لا الحصر:

tory Unit (IU)	The unit of measure used to count individual items*
ing Unit (HU)	The unit of measure used to count packages of items*
Label	The title for the transaction described on that row
Value	The date when the event on that row occurred
Label	The meaning of the "Date Value" on that row
Line IU Quantity	The quantity, in IUs, of cargo affected by the event on that row
Line HU Quantity	The quantity, in HUs, of cargo affected by the event on that row
Line Weight (mt)	The weight, in metric tons, of cargo affected by the event on that row
Line Volume (m3)	The volume, in cubic meters, of cargo affected by the event on that row
Line Value (USD)	The value, in US dollars, of cargo affected by the event on that row
Location Name	The location where the event on that row occurred

في مثال تصدير [ed] البيانات أدناه، يمكنك الاطلاع على تنسيق جدول البيانات، وجزء من تفاصيل الحدث. بأخذ مثال السطر العلوي

- "1 كل واحدة" بدون تغليف (يُشار إلى عدم وجود تغليف بـ "وحدة مناولة" لا شيء/سائبة)
- تم "تم الاستلام في الفترة"، في "حالة سيئة" في "تاريخ الاستلام" من "03 يناير 2018"
- ستتبع تفاصيل الحدث الأخرى (أي مكان استلام هذه الشحنة "1 كل") على نفس السطر

Event Label	Date Value	Date Label	Count of Day	Days Label	Event Line IU Quantity	Inventory Unit (IU)	Event Line HU Quantity	Inventory Unit (HU)
Received in Period - Bad Condition	03-Jan-2018	Received Date	0	Days to Complete Dispatch	-1	Each	-1	None/Loose
Received in Period - Bad Condition	29-Jan-2018	Received Date	0	Days to Complete Dispatch	-29	Each	-29	None/Loose
Received in Period - Bad Condition	29-Jan-2018	Received Date	0	Days to Complete Dispatch	-14	Each	-14	None/Loose
Received in Period - Bad Condition	22-Jan-2018	Received Date	0	Days to Complete Dispatch	-2	Each	-1	Box/Carton
Received in Period - Bad Condition	01-Feb-2018	Received Date	0	Days to Complete Dispatch	-16	Each	-2	Bag/Sack
Received in Period - Bad Condition	21-Mar-2018	Received Date	0	Days to Complete Dispatch	-1	Each	-1	Bale/Bundle
Received in Period - Good Condition	18-Jan-2018	Received Date	0	Days to Complete Dispatch	-12	Each	-12	None/Loose
Received in Period - Good Condition	01-Feb-2018	Received Date	0	Days to Complete Dispatch	-30	Each	-30	None/Loose
Received in Period - Good Condition	01-Feb-2018	Received Date	0	Days to Complete Dispatch	-15	Each	-15	None/Loose
Reported Lost in Period - Good Condition	03-Jan-2018	Loss Reported Date	0	Days to Complete Dispatch	-1	Each	-1	None/Loose
Reported Lost in Period - Good Condition	29-Jan-2018	Loss Reported Date	0	Days to Complete Dispatch	-1	Each	-1	None/Loose
Reported Lost in Period - Good Condition	29-Jan-2018	Loss Reported Date	0	Days to Complete Dispatch	-1	Each	-1	None/Loose
Reported Lost in Period - Good Condition	15-Feb-2018	Loss Reported Date	0	Days to Complete Dispatch	-5	Each	-5	Box/Carton
Reported Lost in Period - Good Condition	08-Mar-2018	Loss Reported Date	0	Days to Complete Dispatch	-1465	Each	-1465	Bag/Sack
Reported Lost in Period - Good Condition	20-Feb-2018	Loss Reported Date	0	Days to Complete Dispatch	-5	Each	-1	Bale/Bundle
Reported Lost in Period - Good Condition	21-Mar-2018	Loss Reported Date	0	Days to Complete Dispatch	-1	Each	-1	Bale/Bundle
Reported Lost in Period - Good Condition	04-Jan-2018	Loss Reported Date	0	Days to Complete Dispatch	-45	Each	-45	None/Loose
Reported Lost in Period - Good Condition	04-Jan-2018	Loss Reported Date	0	Days to Complete Dispatch	-4000	Each	-200	Bale/Bundle

تتضمن الأجزاء الرئيسية للمعلومات المتعلقة بـ "أطر زمنية محددة" على سبيل المثال لا الحصر:

Inventory Unit (IU)	The unit of measure used to count individual items*
Packing Unit (HU)	The unit of measure used to count packages of items*
Reference Number	A reference number for the overall support request
Created location group	The location group under which the SRF was created.
Created by	The user ID who has created the SRF
Created date	The date when the SRF was uploaded in the application.
Tracking code	The unique nine digits tracking code of the created SRF
Service Reference	A link or reference to external data from the Service
Status	The status gained by the SRF based on the flow of cargo.
Status last change date	The latest date when the status of the SRF was changed.
Reason for SRF status changed	It defines reason for status change based on flow of cargo.
Priority	Priority set for the SRF.
Priority last changed	The latest date when the priority of the SRF was changed.
Invoice/Packing List links	The filed for any info to be inserted in the SRF
Service Org	Who will hand cargo over at the start of the overall service
Receiver Org	To whom cargo is released at the end of the overall
Service Origin Location Instructions	Special instructions for the start of the overall
Service Origin Location Name	Location where the overall service will start
Destination Instructions	Special instructions for the end of the overall service
Destination Name	Location where the overall service will end
Line Number	A reference number for cargo per line, in an overall request
Activity Category	The type of activity the cargo will be used in support of
SRF Line IU Quantity	The total quantity of cargo per line, for the overall request
Activity Description	A general description of the cargo provided by the Service User
SRF Line HU Quantity	The total quantity of cargo per line, for the overall request
SRF Line Weight (mt)	The total weight of cargo per line, for the overall request
SRF Line Volume (m3)	The total volume of cargo per line, for the overall request
SRF Line Value (USD)	The total value of cargo per line, for the overall request

في مثال تصدير [ed] البيانات أدناه، يمكنك رؤية تنسيق جدول البيانات، وجزء من تفاصيل "أطر استرداد الأموال" (هذه الأسطر هي تفاصيل "أطر استرداد الأموال" المطابقة من سطور نموذج الحدث أعلاه). بأخذ مثال السطر العلوي

- تم تسجيل إطار "SRF" VEN-0003 في RITA في "03 يناير 2018" وتم "إغلاقه"
- تم إرساله من قبل "برنامج الأغذية العالمي التابع للأمم المتحدة"

تفاصيل أخرى لنموذج SRF (أي، حيث كان من المفترض أن يتم تسليم "VEN-0003" على نفس السطر.

BRI number	BRI status	Owner reference	BRI status	BRI created date	SLA/Invoice/Packing List Link	Product	Supplying organization	United Nations
VEN-0003	Normal		Closed	03-Jan-2018		United Nations World Food Programme	WFP	United Nations Agencies
BOS-0590	Urgent		In Progress	29-Jan-2018		United Nations World Food Programme	WFP	United Nations Agencies
BOS-0590	Urgent		In Progress	29-Jan-2018		United Nations World Food Programme	WFP	United Nations Agencies
BOS-0445	Normal		In Progress	01-Oct-2017		United Nations World Food Programme	WFP	United Nations Agencies
ROM-0048	Normal		Closed	01-Feb-2018		United Nations World Food Programme	WFP	United Nations Agencies
BOS-0646	Normal		In Progress	21-Mar-2018		Premiere Urgence - Aide médicale internationale	PU-AMI	International Non Governmental Organization
BOS-0584	Normal		Closed	17-Jan-2018		United Nations World Food Programme	WFP	United Nations Agencies
BOS-0602	Normal		Closed	01-Feb-2018		United Nations World Food Programme	WFP	United Nations Agencies
BOS-0602	Normal		Closed	01-Feb-2018		United Nations World Food Programme	WFP	United Nations Agencies
VEN-0003	Normal		Closed	03-Jan-2018		United Nations World Food Programme	WFP	United Nations Agencies
BOS-0590	Urgent		In Progress	29-Jan-2018		United Nations World Food Programme	WFP	United Nations Agencies
BOS-0590	Urgent		In Progress	29-Jan-2018		United Nations World Food Programme	WFP	United Nations Agencies
BOS-0590	Urgent	PO 0001 - 01.1.1 ST	In Progress	29-Jan-2018		United Nations World Food Programme	WFP	United Nations Agencies
BOS-0590	Urgent		Closed	10-Oct-2017		United Nations Children's Fund	UNICEF	United Nations Agencies
BOS-0590	Normal		Closed	02-Jan-2018		Mercy Corps	MCI	International Non Governmental Organization
BOS-0630	Normal		Closed	19-Feb-2018		United Nations Children's Fund	UNICEF	United Nations Agencies
BOS-0646	Normal		In Progress	21-Mar-2018		Premiere Urgence - Aide médicale internationale	PU-AMI	International Non Governmental Organization
BOS-0574	Normal	PO 0010 - 10.1 CA to CA	Closed	22-Dec-2017		Mercy Corps	MCI	International Non Governmental Organization
BOS-0579	Normal	REF1	Closed	02-Jan-2018		United Nations World Food Programme	WFP	United Nations Agencies

تقرير نظرة عامة على النقل والتخطيط

خيارات تصدير بيانات "العمليات"

جميع خيارات تصدير البيانات الموجودة على شاشة "التقارير"، متاحة للتنزيل (كجداول بيانات بصيغة ملف xls).

ومجموعة في مجموعات بناءً على الغرض العام أو الجمهور/المستخدم المقصود من البيانات:

"العمليات"، لدعم العمليات اللوجستية وموظفي التخطيط.

"الاتصالات والتقارير"، لدعم موظفي التنسيق وإدارة المعلومات.

"الإدارة"، لدعم موظفي إدارة الخدمات اللوجستية.

تحتوي خيارات بيانات التصدير الفردية داخل بعض المجموعات على وصف على الشاشة بصيغة قياسية تحدد: الطلبات

أو **الشحنات** الإجمالية التي يتم تضمينها في بيانات التصدير، بناءً على الحالة؛ والإجراءات التي يتم تضمينها في بيانات

التصدير؛ وأخيراً، أنواع المواقع التي تغطيها بيانات التصدير.

Transport Overview

Includes consignments of "In-Progress" & "Closed" status;
and cargo dispatched;
from all locations;

From Date

22/Jan/2025

To Date

22/Jan/2025

Transport Company

Transport Company

Export Data

نظرة عامة على النقل

سيقوم هذا الخيار باستخراج البيانات على مستوى المعاملة لجميع خدمات النقل التي تم تسجيلها من قبل مزود (مزودي

الخدمة) المعنيين على مدار المدة الكاملة للمشروع أو ضمن النطاق الزمني المحدد على الشاشة؛ يمكن تعيين "من

التاريخ" و"إلى التاريخ" (انظر أدناه) على أي قيمة وسيحدد النطاق الزمني للبيانات المصدرة. بالإضافة إلى ذلك، لأغراض

التحقق من الفواتير أو التحقق من أداء مقدم خدمة معين أو شركة (شركات) النقل المتعاقد معها من الباطن، يمكن

تصفية بيانات التصدير [ed] حسب "شركة النقل" قبل التنزيل.

Transport Overview

Includes consignments of "In-Progress" & "Closed" status;
and cargo dispatched;
from all locations;

From DateTo Date

Transport Company

Transport Company

Export Data

سيتم التحقق من قيمتي "من التاريخ" و"إلى التاريخ"، مقابل "تاريخ الإرسال الفعلي" لجميع خدمات النقل المسجلة، وسيتم تضمين أي عملية إرسال بدأت بين هذين التاريخين أو في هذين التاريخين في بيانات التصدير التي يتم تنزيلها.

سيتم التحقق من قيمة "شركة النقل"، إذا تم توفيرها، مقابل "شركة النقل" التي تم إدخالها ضمن "تفاصيل الرحلة" لجميع خدمات النقل المسجلة، وسيتم تضمين خدمات النقل التي لها قيمة مطابقة فقط في بيانات التصدير التي يتم تنزيلها.

بعد تحديد نطاق التاريخ (بشكل افتراضي، يتم تعيين نطاق التاريخ على اليوم الحالي فقط) أو التصفية حسب شركة النقل (فقط إذا لزم الأمر، يمكن ترك هذا الحقل فارغاً)، يمكن تصدير البيانات وتنزيلها بالنقر على زر/شريط "تصدير البيانات".

ستتم عملية التنزيل وفقاً للتفضيلات التي وضعها الأفراد على أجهزة الكمبيوتر/الأجهزة الخاصة بهم، وينبغي توجيه أي أسئلة حول إعدادات تفضيلات التنزيل أو إدارة الملفات على جهاز الكمبيوتر/الجهاز الخاص بك إلى دعم تكنولوجيا المعلومات المسؤول و/أو مكتب مساعدة تكنولوجيا المعلومات.

سيحتوي ملف جدول البيانات (بصيغة .xls) الذي يتم تنزيله على بيانات مرتبة ومرتبطة حسب "الأحداث" ذات الصلة التي تؤثر على وحدات الشحنات الفردية لكل سطر ولكل شحنة ولكل موقع ولكل يوم. يسمح استخدام أدوات التحليل والتصور البسيطة (أي الجداول المحورية في Microsoft Excel) بإلقاء نظرة متعمقة على معلومات محددة يمكن تخصيصها لتلبية غرض معين، و/أو تجميعها حسب أي تفصيل واحد.

يمكنك، على سبيل المثال، التحقق من جميع عمليات الإرسال حسب طريقة النقل وجمع إجمالي الحجم المرسل حسب فئة المنتج، أو حسب المؤسسة المرسلة، أو حسب تاريخ الإرسال أو الاستلام.

قد تتضمن بيانات "نظرة عامة على النقل" الأحداث التالية، إلى جانب القيم المقابلة للتاريخ وكمية الشحنة (وحدة دولية ووحدة هيدروليكية ووزن وحجم وقيمة)، بالإضافة إلى تفاصيل إضافية مثل التحكم في درجة الحرارة (إن أمكن، بما في

ذلك الحد الأدنى والحد الأقصى لدرجات الحرارة) وتحديد البضائع الخطرة (إن أمكن، مع إظهار معرف DG). علاوةً على ذلك، قد تكون كميات البضائع موجبة أو سالبة حسب الحدث (أي أن كميات "فتح الإرساليات" و"المرسلة في الفترة" تكون موجبة، بينما تكون كميات "المستلمة في الفترة" سالبة، لذا فإن أي رصيد موجب يشير إلى البضائع التي يتم نقلها حالياً).

يتيح خيار "الأعمدة الموزعة حسب" للمستخدمين تصنيف البيانات في التقرير وتحليلها بشكل أكبر. تعمل هذه الميزة على تحسين الرؤية من خلال تجميع المعلومات تحت الفئات التالية:

الوجهة: يشير إلى نقطة التسليم النهائية للشحنة، كما هو محدد في طلب الخدمة المقبولة. هذا هو الموقع الذي من المتوقع أن تكتمل فيه الخدمة.

موقع المنشأ: يشير إلى نقطة البداية التي يتم نقل الشحنة منها، بناءً على طلب الخدمة المتفق عليه. قد يكون هذا الموقع منشأة تخزين، أو عنوان العميل، أو مركز إعادة الشحن.

الممر: يمثل نقاط عبور محددة مسبقاً تنتقل من خلالها البضائع من المنشأ إلى الوجهة. يساعد ذلك في تتبع الحركة على طول المسارات التشغيلية الحرجة.

الحالة: يعكس الحالة المادية للشحنة.

atches en route - Good Condition	Show all cargo dispatches underway (sent but not received) as of the "From Date" (CST with In-progress/Closed status)
atches en route - Bad Condition	
Period - Good Condition	Show all cargo dispatched (CST with In-progress/Closed status)
Period - Bad Condition	
eriod - Good Condition	Show all dispatched cargo that has been received (CST with In-progress/ Closed status)
eriod - Bad Condition	
t in Period - Good Condition	Show all dispatches where some cargo was not received (CST with In-progress/Closed status)
t in Period - Bad Condition	
nd in Period - Good Condition	Show all dispatches where some cargo that was recorded as not received has been found (CST with In-progress/Closed status)
nd in Period - Bad Condition	
tches en route - Good Condition	Show all cargo dispatches underway (sent but not received), as of "To Date" (CST with In-progress/Closed status)
tches en route - Bad Condition	

Convoy updated in transport overview report

تخطيط النقل

سيقوم هذا الخيار باستخراج البيانات ذات الصلة لجميع طلبات الخدمة أو الشحنات التي تنتظر إجراء ما من قبل **مزود الخدمة** (أي الاستلام أو **الاستلام من مستخدم الخدمة** أو **الإرسال** إلى موقع آخر أو الإفراج). بالإضافة إلى ذلك، لأغراض إدارة أنشطة النقل في العمليات الكبيرة، أو حيث قد تكون المكاتب المختلفة مسؤولة عن إدارة الخدمات في مناطق محددة، يمكن تصفية بيانات التصدير [ed] حسب "منطقة الموقع" قبل التنزيل.

Transport Planning

Includes consignments of "Accepted" & "In-Progress" status;
and cargo arriving to / on hand;
in all locations;

Location Region

All

Export Data

سيتم التحقق من قيمة "منطقة الموقع"، إذا تم توفيرها، مقابل جميع المواقع التي من المتوقع أن تصل فيها البضائع أو يتم تجميعها أو تكون موجودة حاليًا لدى مقدم الخدمة؛ وسيتم تضمين أي خدمة ستتم أو جارية حاليًا في موقع في هذه "المنطقة" في بيانات التصدير التي يتم تنزيلها.

تستند قيم "المنطقة" إلى البيانات المرجعية التي يتم الاحتفاظ بها لجميع المواقع التي تم إنشاؤها في مشروع ريتا؛ وتستند إلى الحدود الإدارية من المستوى الأول في كل بلد.

بعد إدخال أي معلومات مطلوبة لتعيين منطقة محددة ذات أهمية (يمكن ترك هذا الحقل فارغاً)، يمكن تصدير البيانات وتنزيلها بالنقر على زر/شريط "تصدير البيانات".

يمكنك، على سبيل المثال، التحقق من البضائع التي تنتظر النقل في بلدة/مدينة/قرية ما وجمع الوزن الإجمالي

حسب فئة المنتج، أو حسب المؤسسة المرسله، أو حسب منطقة الوجهة النهائية.

يمكن أن تتضمن بيانات تخطيط النقل الأحداث التالية، والقيم المقابلة للتاريخ وكمية البضائع (وحدة دولية ووحدة هيدروليكية ووزن وحجم وقيمة). علاوةً على ذلك، في هذه الحالة، ستكون جميع كميات البضائع موجبة (أي أن جميع الأحداث تعكس كمية إيجابية من البضائع التي تنتظر بعض الإجراءات التي يجب اتخاذها).

ng Collection from Service User - Good Condition ng Collection from Service User – Bad Condition	Show cargo that is waiting Service provider to pick up. (CST with status Accepted / In Progress)
Delivered by Service User	Cargo expected to be delivered by Service User at Storage or Transshipment Point (CST with status Accepted / In Progress)
Delivered by Service Provider -Good Condition Delivered by Service Provider -Bad Condition	Shows cargo that is in transit with a Service Provider (CST with In-progress status)
d Awaiting Dispatch - Good Condition d Awaiting Dispatch - Bad Condition	Show cargo that is in a location with a Service Provider, but not in the final destination (CST with In-progress status)
ed for Collection from Service User – Good ed for Collection from Service User – Bad	Show cargo that is planned for collection from Service User address i.e. customer address (CST with Accepted / In Progress status)
d Planned for Dispatch - Good Condition d Planned for Dispatch - Bad Condition	Show cargo that is planned to be dispatched from a Service Provider (CST with In-progress status)
d Ready to be Released - Good Condition d Ready to be Released - Bad Condition	Shows cargo that is in its final destination, via a Service Provider or User (CST with In-progress status)

تتضمن بيانات تخطيط النقل تفاصيل ثلاثة مواقع. ومن الضروري فهم العلاقة بين هذه المواقع والخدمة الإجمالية/الكاملة المطلوبة أصلاً و"الأحداث" لاستخدام المعلومات المجمعة في ريتا بفعالية لتخطيط خدمات النقل.

n name	Shows the location where cargo for specific events (i.e. awaiting collection, expected as a delivery, or currently on-hand) is, or is expected to be
n name	Shows the location where the full cargo was/is expected to be handed over at the start of the overall service, as per the agreed/accepted service request
ion e	Shows the location where the full cargo was/is expected to be handed over at the end of the full service, as per the agreed/accepted service request

نظرة عامة على التخزين وتقرير التخطيط

نظرة عامة على التخزين

سيؤدي هذا الخيار إلى استخراج البيانات على مستوى المعاملات لجميع خدمات التخزين التي تم تسجيلها من قبل **مزود (مزودي الخدمة)** المعنيين على مدار المدة الكاملة **للمشروع** أو ضمن نطاق التاريخ المحدد على الشاشة؛ يمكن تعيين "من التاريخ" و"إلى التاريخ" (انظر أدناه) على أي قيمة وسيحدد نطاق التاريخ للبيانات المصدرة. بالإضافة إلى ذلك، لأغراض إدارة المستودعات الفردية، يمكن تصفية بيانات التصدير [ed] حسب "الموقع" قبل التنزيل.

Storage Overview ?

Includes consignments of "In-Progress" & "Closed" status;
and cargo received / dispatched / released & lost / found;
in locations of type "storage" and "transshipment point"

Opening Stock as of

Closing Stock as of

09/Jul/2025

09/Jul/2025

Location

Stock Type (only for the Closing Date Stock on Hand)

All

All

Export Data

Closing Date Stock on Hand

سيتم التحقق من قيمتي "من التاريخ" و"إلى التاريخ" مقابل التاريخ "الفعلي" للاستلام/الإرسال/الإفراج، أو تاريخ الإبلاغ عن فقدان أو العثور على جميع خدمات التخزين المسجلة؛ سيتم تضمين أي مخزون افتتاحي واستلام أو إرسال أو إفراج أو إفراج أو فقدان أو العثور على حدث في موقع من نوع "التخزين" أو "إعادة الشحن" بين هذه التواريخ أو في هذه التواريخ في بيانات التصدير التي يتم تنزيلها.

سيتم التحقق من قيمة "الموقع"، إذا تم توفيرها، مقابل جميع المواقع من نوع "التخزين" و"إعادة الشحن" حيث توجد البضائع في متناول اليد أو تم استلامها أو إرسالها أو الإفراج عنها أو فقدانها أو العثور عليها؛ سيتم تضمين أي معاملة مؤهلة حدثت في الموقع المطابق في بيانات التصدير التي يتم تنزيلها.

تسمح قيمة "نوع المخزون" بالإبلاغ عن البضائع المنفصلة إما كبضائع "جميع البضائع، أو البضائع "المتوقعة" أو "المخطط لها".

بعد إدخال النطاق الزمني (افتراضياً، يتم تعيين النطاق الزمني على اليوم الحالي فقط) أو التصفية حسب الموقع (فقط إذا لزم الأمر، يمكن ترك هذا الحقل فارغاً)، يمكن تصدير البيانات وتنزيلها بالنقر على زر/شريط "تصدير البيانات".

يمكنك، على سبيل المثال، التحقق من جميع الشحنات المستلمة في شهر واحد أو ربع سنة، وجمع الحجم الإجمالي حسب اليوم، وحسب فئة المنتج وحسب مستخدم الخدمة.

قد تتضمن بيانات "نظرة عامة على التخزين" الأحداث التالية، والقيم المقابلة للتاريخ وكمية البضائع (وحدة التخزين، ووحدة التخزين، والوزن، والحجم، والقيمة) بالإضافة إلى تفاصيل إضافية مثل التحكم في درجة الحرارة (إن أمكن، بما في ذلك الحد الأدنى والحد الأقصى لدرجات الحرارة) وتحديد البضائع الخطرة (إن أمكن، مع إظهار معرف DG). علاوةً على ذلك، قد تكون كميات البضائع موجبة أو سالبة حسب الحدث (أي أن كميات "المخزون الافتتاحي" و"المستلمة في الفترة" تكون موجبة بينما تكون كميات "المرسلة في الفترة" و"المفرج عنها في الفترة" سالبة، لذا فإن أي رصيد موجب يشير إلى البضائع الموجودة حاليًا في المخزون).

Stock on Hand - Good Condition Stock on Hand - Bad Condition	Show all cargo that is/was stock on hand as of the "From Date" (CST with In-progress/Closed status)
Period - Good Condition Period - Bad Condition	Show all cargo received (CST with In-progress/Closed status)
Lost in Period - Good Condition Lost in Period - Bad Condition	Show all cargo reported as lost from stock on hand (CST with In-progress/Closed status)
Found in Period - Good Condition Found in Period - Bad Condition	Show all lost cargo that has been reported as found (CST with In-progress/Closed status)
Damaged in Period	Shows all cargo reported as damaged while in stock (CST with In-progress/Closed status)
Longer Damaged in Period	Shows all damaged cargo that has been reported as not damaged (CST with In-progress/ Closed status)
Dispatched in Period - Good Condition Dispatched in Period - Bad Condition	Show all cargo dispatched (CST with In-progress/Closed status)
Released in Period - Good Condition Released in Period - Bad Condition	Show all cargo released (CST with In-progress/Closed status)
Stock on Hand - Good Condition Stock on Hand - Bad Condition	Show all cargo that is/was stock on hand as of the "To Date" (CST with In-progress/ Closed status)

قد تتضمن بيانات "نظرة عامة على المخزون" تفاصيل ومراجع أخرى للأحداث، بناءً على صلة البيانات المسجلة في RITA بإدارة خدمات التخزين.

Document Number	Shows the number for the transaction document, for the Event on that row, if recorded by the Service Provider
Document Label	Shows the type of document referenced (i.e. Goods Received Note, Waybill, Losses report, etcetera)

الإبلاغ المبسط عن المخزون

يمكن لمستخدمي RITA إنشاء تقرير مبسط عن "المخزون المتوفر" للتخزين الخاص بهم بسرعة عن طريق تحديد خيار "إغلاق المخزون المتوفر".

Storage Overview ?

Includes consignments of "In-Progress" & "Closed" status;
and cargo received / dispatched / released & lost / found;
in locations of type "storage" and "transshipment point"

Opening Stock as of

Closing Stock as of

Location

Stock Type (only for the Closing Date Stock on Hand)

↓ Export Data

↓ Closing Date Stock on Hand

يُمكن هذا التقرير المستخدمين من استخراج بيانات "المخزون في متناول اليد" المبسطة لجميع خدمات التخزين المسجلة من قبل مقدم (مقدمي) الخدمة المعنيين. سيقصر التقرير على تاريخ محدد، يتم تحديده من خلال حقل "إلى التاريخ" على الشاشة. يمكن للمستخدمين أيضًا تصفية البيانات حسب "الموقع" لإنشاء صادرات خاصة بالمستودع. من خلال تحديد "المخزون الختامي في متناول اليد"، يمكن لمستخدمي RITA إنشاء تقرير سريع يُظهر المخزون الختامي المتاح في منشأة التخزين الخاصة بهم في تاريخ محدد (افتراضيًا، يتم تعيين نطاق التاريخ على اليوم الحالي فقط). يمكن أن يتضمن المخزون الختامي في متناول اليد الأحداث التالية، والقيم المقابلة للتاريخ وكمية البضائع (وحدة دولية ووحدة هيدروليكية ووزن وحجم وقيمة)

تسمية الحدث	مخزون الإغلاق في متناول اليد - حالة جيدة
	مخزون الإغلاق في متناول اليد - حالة سيئة
	المخزون الختامي في متناول اليد - بحالة جيدة
	إقفال المخزون الموجود في متناول اليد - حالة سيئة
	مخزون الإغلاق على المخزون المخطط له يدويًا - حالة جيدة
	مخزون الإقفال على المخزون اليدوي المخطط له - حالة سيئة

يمكن لمشغلي RITA أيضًا تحديد تقارير فردية بناءً على كل من "المخزون الملتزم به" و"المخزون المخطط له"، والتي ستعرض فقط أصناف البضائع في تلك الحالات المحددة. سيقدم تقرير بـ "الكل" تقريرًا بجميع الشحنات في جميع الحالات.

Location
All

Export Data

Stock Type (only for the Closing Date Stock on Hand)
All
All
Committed Stock
Planned Stock

تخطيط المخزون

سيؤدي هذا الخيار إلى استخراج البيانات على مستوى المعاملات لجميع خدمات التخزين التي تم تسجيلها من قبل **مزود الخدمة** المعني.

سيقوم هذا الخيار باستخراج البيانات ذات الصلة لجميع طلبات الخدمة، أو **الشحنات** التي تنتظر إجراء ما في **موقع الخدمة** من قبل **مزود الخدمة** (أي **الاستلام من مستخدم الخدمة**، أو **الإرسال إلى موقع آخر**، أو **الإفراج**). بالإضافة إلى ذلك، لأغراض إدارة المستودعات المفردة، يمكن تصفية البيانات المصدرة حسب "الموقع" قبل التنزيل.

Storage Planning

Includes consignments of "Accepted" & "In-Progress" status;
and cargo arriving to / on hand;
in locations of type "storage" and "transshipment point"

Location
All

Export Data

سيتم التحقق من قيمة "الموقع"، إذا تم توفيرها، مقابل جميع المواقع من نوع "التخزين" و"إعادة الشحن" حيث من المتوقع وصول البضائع أو جمعها أو أنها موجودة حاليًا لدى مقدم الخدمة؛ سيتم تضمين أي خدمة ستتم أو جارية حاليًا في الموقع المطابق في بيانات التصدير التي يتم تنزيلها. يمكن الإشارة إلى جميع المواقع من نوع "التخزين" و"إعادة الشحن" مجتمعة باسم "مواقع الخدمة"، وهي مرافق محددة يكون فيها مقدم الخدمة مسؤولاً عن البضائع الموجودة في متناول اليد.

بعد إدخال أي معلومات مطلوبة لتعيين موقع محدد (يمكن ترك هذا الحقل فارغًا)، يمكن تصدير البيانات وتنزيلها بالنقر على زر/شريط **"تصدير البيانات"**.

يمكنك، على سبيل المثال، التحقق من البضائع المتوقعة وصولها إلى أحد المستودعات وجمع الوزن الإجمالي حسب المؤسسة المرسله والتاريخ المتوقع لوصولها.

قد تتضمن بيانات تخطيط التخزين الأحداث التالية، والقيم المقابلة للتاريخ وكمية البضائع (وحدة التخزين، ووحدة التخزين، والوزن، والحجم، والقيمة). علاوة على ذلك، في هذه الحالة، ستكون جميع كميات البضائع موجبة (أي أن جميع الأحداث تعكس كمية إيجابية من البضائع التي تنتظر بعض الإجراءات التي يجب اتخاذها).

ng Collection from Service User - Good Condition ng Collection from Service User – Bad Condition	Show cargo that is waiting Service provider to pick up. (CST with status Accepted / In Progress)
Delivered by Service User	Cargo expected to be delivered by Service User at Storage or Transshipment Point (CST with status Accepted / In Progress)
Delivered by Service Provider -Good Condition Delivered by Service Provider -Bad Condition	Shows cargo that is in transit with a Service Provider (CST with In-progress status)
d Awaiting Dispatch - Good Condition d Awaiting Dispatch - Bad Condition	Show cargo that is in a location with a Service Provider, but not in the final destination (CST with In-progress status)
ed for Collection from Service User – Good ed for Collection from Service User – Bad	Show cargo that is planned for collection from Service User address i.e. customer address (CST with Accepted / In Progress status)
d Planned for Dispatch - Good Condition d Planned for Dispatch - Bad Condition	Show cargo that is planned to be dispatched from a Service Provider (CST with In-progress status)
d Ready to be Released - Good Condition d Ready to be Released - Bad Condition	Shows cargo that is in its final destination, via a Service Provider or User (CST with In-progress status)

تتضمن بيانات تخطيط التخزين تفاصيل ثلاثة مواقع. يعد فهم العلاقة بين هذه المواقع والخدمة الكلية/الكاملة المطلوبة أصلاً و"الأحداث" أمراً ضرورياً لاستخدام المعلومات المجمعة في RITA بفعالية لتخطيط خدمات التخزين.

n name	Shows the location where cargo for specific events (i.e. expected as a delivery, or currently on-hand) is, or is expected to be.
n name	Shows the location where the full cargo was/is expected to be handed over at the start of the overall service, as per the agreed/accepted service request.
ion location name	Shows the location where the full cargo was/is expected to be handed over at the end of the full service, as per the agreed/accepted service request.

تقرير نظرة عامة على الخدمة

خيارات تصدير بيانات "الاتصالات والتقارير"

وُضعت خيارات تصدير بيانات "الاتصالات والإبلاغ" لتوفير المعلومات الأساسية لموظفي التنسيق اللوجستي وإعداد التقارير/الاتصالات العاملين في مكتب إدارة وتنسيق الخدمة (الخدمات) و/أو مع مستخدمي الخدمة. على وجه التحديد، تهدف هذه التقارير إلى دعم عمل: (1) أي موظف لوجستي أو موظف إدارة معلومات ينسق الخدمة (الخدمات) أو يقدم تقارير عنها؛ (2) أي موظف لوجستي مسؤول عن الوصول إلى الخدمة (الخدمات) المستخدمة أو الإشراف عليها. ضمن تطبيق تتبع عناصر الإغاثة، يمكن العثور على خيارات بيانات التصدير في شاشة "إعداد التقارير".

Communications / Reporting

Service Overview

Includes consignments of "In-Progress" & "Closed" status;
and cargo received / dispatched / released & lost / found;
in all locations;

From Date
22/Jan/2025

To Date
22/Jan/2025

Export Data

جميع خيارات بيانات التصدير الموجودة على شاشة "الإبلاغ"، متاحة للتنزيل (كجداول بيانات بصيغة ملف xls) ويتم تجميعها في مجموعات بناءً على الغرض العام أو الجمهور/المستخدم المقصود من البيانات:

- "العمليات"، لدعم العمليات اللوجستية وموظفي التخطيط.
- "الاتصالات والتقارير"، لدعم موظفي التنسيق اللوجستي وإدارة المعلومات.
- "الإدارة"، لدعم موظفي إدارة الخدمات اللوجستية.

تحتوي خيارات بيانات التصدير الفردية داخل بعض المجموعات على وصف على الشاشة بصيغة قياسية تحدد: الطلبات أو **الشحنات** الإجمالية التي يتم تضمينها في بيانات التصدير، بناءً على الحالة؛ والإجراءات التي يتم تضمينها في بيانات التصدير؛ وأخيراً، أنواع المواقع التي تغطيها بيانات التصدير.

Service Overview

Includes consignments of "In-Progress" & "Closed" status;
and cargo received / dispatched / released & lost / found;
in all locations;

From Date
05/Jun/2018

To Date
05/Jun/2018

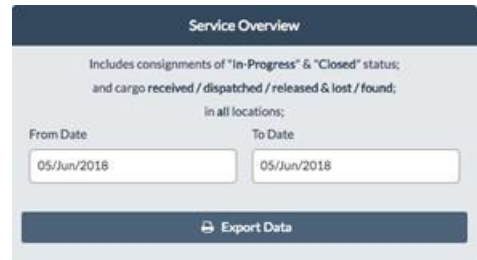
Export Data

على سبيل المثال، سيتضمن خيار بيانات التصدير الخاصة بنظرة عامة على الخدمة بيانات جميع الشحنات "قيد التنفيذ" و"المغلقة"؛ وجميع عمليات الاستلام والإرسال والإفراج والفقدان، والبضائع التي تم العثور عليها لتلك الشحنات؛ حيث يمكن تسجيل هذه الإجراءات لهذه الشحنات في أي موقع.

من الممكن أيضًا تطبيق عوامل تصفية إضافية لبعض بيانات التصدير، بما يتناسب مع حاجة معينة (أي حسب النطاق الزمني أو المنطقة أو الموقع، إلخ).

نظرة عامة على الخدمة

سيقوم هذا الخيار باستخراج بيانات على مستوى المعاملة لجميع الخدمات التي تم تسجيلها من قبل مقدم (مقدمي) الخدمة المعنيين على مدار المدة الكاملة للمشروع أو ضمن نطاق التاريخ المحدد على الشاشة؛ يمكن تعيين "من التاريخ" و"إلى التاريخ" (انظر أدناه) على أي قيمة وسيحدد نطاق التاريخ للبيانات المصدرة.



سيتم التحقق من قيمتي "من التاريخ" و"إلى التاريخ" مقابل التاريخ "الفعلي" للاستلام/الإرسال/الإصدار "الفعلي"، أو التاريخ الذي تم فيه الإبلاغ عن فقدان أو العثور على جميع الخدمات المسجلة؛ سيتم تضمين أي مخزون افتتاحي واستلام أو إرسال أو إرسال أو إصدار أو فقدان أو العثور الذي حدث في أي موقع، بين هذه التواريخ أو في هذه التواريخ أو في أي وقت، في بيانات التصدير الجديدة التي يتم تنزيلها.

خيار "نظرة عامة على الخدمة" هو نسخة شاملة من "نظرة عامة على التخزين". حيث يقتصر نطاق "نظرة عامة على التخزين" على "مواقع الخدمة"، بينما تتحقق "نظرة عامة على الخدمة" من جميع المواقع.

بعد إدخال المعلومات لتعيين نطاق التاريخ (بشكل افتراضي، يتم تعيين نطاق التاريخ على اليوم الحالي فقط) يمكن تصدير البيانات وتنزيلها بالنقر على زر/شريط "تصدير البيانات".

يمكنك، على سبيل المثال، التحقق من جميع الشحنات المستلمة وجمع الحجم الإجمالي حسب المنطقة وفئة المنتج، ثم تجميعها حسب الشهر، أو حسب الأسبوع، أو حسب اليوم.

قد تتضمن بيانات "نظرة عامة على الخدمة" الأحداث التالية، والقيم المقابلة للتاريخ وكمية البضائع (وحدة دولية ووحدة هيدروليكية ووزن وحجم وقيمة). علاوةً على ذلك، قد تكون كميات البضائع موجبة أو سالبة اعتمادًا على الحدث (على سبيل المثال، تكون كميات "فتح المخزون" و"المستلم في الفترة" موجبة بينما تكون كميات "المرسلة في الفترة" و"المفرج عنها في الفترة" سالبة، لذا فإن أي رصيد موجب يشير إلى البضائع الموجودة حاليًا في المخزون).

Stock on Hand - Good Condition	Show all cargo that is/was on hand at any location as of the "From Date" (CST with In-progress/Closed status)
Stock on Hand - Bad Condition	
Dispatches en route - Good Condition	Show all cargo dispatches underway (sent but not received) as of the "From Date" (CST with In-progress/Closed status)
Dispatches en route - Bad Condition	
Period - Good Condition	Show all cargo received (CST with In-progress/Closed status)
Period - Bad Condition	
Lost in Period - Good Condition	Show all cargo reported as lost (CST with In-progress/Closed status)
Lost in Period - Bad Condition	
Found in Period - Good Condition	Show all lost cargo that has been reported as found (CST with In-progress/Closed status)
Found in Period - Bad Condition	
Damaged in Period	Shows all cargo reported as damaged (CST with In-progress/Closed status)
Longer Damaged in Period	Shows all damaged cargo that has been reported as not damaged (CST with In-progress/Closed status)
Dispatched in Period - Good Condition	Show all cargo dispatched (CST with In-progress/Closed status)
Dispatched in Period - Bad Condition	
Released in Period - Good Condition	Show all cargo released (CST with In-progress/Closed status)
Released in Period - Bad Condition	
Stock on Hand - Good Condition	Show all cargo that is/was on hand at any location as of the "To Date" (CST with In-progress/Closed status)
Stock on Hand - Bad Condition	
Dispatches en route - Good Condition	Show all cargo dispatches underway (sent but not received), as of "To Date" (CST with In-progress/Closed status)
Dispatches en route - Bad Condition	

قد تتضمن بيانات "نظرة عامة على الخدمة" تفاصيل ومراجع أخرى للأحداث، بناءً على صلة البيانات المسجلة في RITA بإدارة جميع الخدمات.

Document number	Shows the number for the transaction document, for the Event on that row, if recorded by the Service Provider
Document number label	Shows the type of document referenced (i.e. Goods Received Note, Waybill, Loss report, etcetera)

تقرير نظرة عامة على الشحنة

نظرة عامة على الشحنات

سيقوم هذا الخيار باستخراج البيانات الأساسية والأساسية لجميع الطلبات أو "الشحنة" المسجلة من قبل مكتب **إدارة وتنسيق الخدمات** على مدار المدة الكاملة **للمشروع** أو ضمن النطاق الزمني المحدد على الشاشة؛ يمكن ضبط "من التاريخ" و"إلى التاريخ" (انظر أدناه) على أي قيمة وسيحدد النطاق الزمني للبيانات المصدرة.

Consignment Overview

Includes consignments of all status;
and no transaction details;
for all locations;

From Date:

To Date:

Export Data

سيتم التحقق من قيمتي "من التاريخ" و"إلى التاريخ" مقابل "تاريخ إنشاء الشحنة" لجميع الشحنات، وسيتم تضمين أي شحنة تم إنشاؤها في RITA بين هذين التاريخين أو في هذين التاريخين في بيانات التصدير التي يتم تنزيلها.

بعد إدخال المعلومات لتعيين نطاق التاريخ (بشكل افتراضي، يتم تعيين نطاق التاريخ على اليوم الحالي فقط) يمكن تصدير البيانات وتنزيلها بالنقر على زر/شريط "تصدير البيانات".

يمكنك، على سبيل المثال، التحقق من جميع الشحنات التي تم إنشاؤها حسب الربع أو الشهر أو الأسبوع، ومجموع الحجم الإجمالي حسب مستخدم الخدمة وفئة المنتج.

يتضمن تقرير "نظرة عامة على الشحنة" حدثًا واحدًا فقط، "الشحنة المسجلة" أو المعاملة الأولى لطلب الخدمة (أي عندما تم تسجيل طلب إجمالي معين، أو نموذج بيانات الشحنات المسجلة في ريتا).

تقرير نظرة عامة على الإصدار

نظرة عامة على الإصدار

سيؤدي هذا الخيار إلى استخراج البيانات الأساسية أو الأساسية لجميع الإصدارات التي تم تسجيلها من قبل **مقدم (مقدمي) الخدمة** المعنيين و/أو تم تأكيدها من قبل مكتب **إدارة وتنسيق الخدمات**، على مدار المدة الكاملة **للمشروع** أو ضمن النطاق الزمني المحدد على الشاشة؛ يمكن ضبط "من التاريخ" و"إلى التاريخ" (كما هو موضح أدناه) على أي قيمة وسيحدد النطاق الزمني للبيانات المصدرة.

Release Overview

Includes consignments of "In-Progress" & "Closed" status;
and cargo released;
from all locations;

From Date

To Date

Export Data

سيتم التحقق من قيمتي "من التاريخ" و"إلى التاريخ" مقابل "تاريخ الإصدار الفعلي" لجميع الخدمات المسجلة، وسيتم تضمين أي إصدار للبضائع (كلية أو جزئية) حدث بين هذين التاريخين أو في هذين التاريخين في بيانات التصدير التي يتم تنزيلها.

بعد إدخال المعلومات لتعيين نطاق التاريخ (بشكل افتراضي، يتم تعيين نطاق التاريخ على اليوم الحالي فقط) يمكن تصدير البيانات وتنزيلها بالنقر على زر/شريط "تصدير البيانات".

يمكنك، على سبيل المثال، التحقق من جميع الشحنات المفرج عنها من جميع المواقع وجمع الوزن الإجمالي حسب المنطقة وفئة المنتج، ثم تجميعها حسب الشهر، أو حسب الأسبوع، أو حسب اليوم.

تتضمن بيانات "نظرة عامة على الإصدار" حدثًا واحدًا فقط، وهو حدث الإفراج في الفترة (في حالة جيدة أو سيئة)، والقيم المقابلة للتاريخ وكمية البضائع (وحدة دولية ووحدة هيدروليكية ووزن وحجم وقيمة). علاوة على ذلك، في هذه الحالة، ستكون جميع كميات البضائع سالبة (أي أن هذا الحدث يعكس بعض كميات البضائع التي تم إرجاعها إلى مستخدم الخدمة).

eriod - Good Condition	Show all cargo released to Service User (CST with In-progress / Closed status)
eriod - Bad Condition	

قد تتضمن بيانات نظرة عامة على الإصدار تفاصيل ومراجع أخرى للحدث، بناءً على صلة البيانات المسجلة في RITA بالتحقق من الإفراج عن البضائع المعادة إلى مستخدم الخدمة (أو من ينوب عنه)، وتشمل:

ed by	Shows to method used to verify the release of the cargo, set by the Service Provider or the Services Management & Coordination office
	Shows the Goods Release Note number, if recorded by the Service Provider
Company name released to	Shows the name of the transport company that removed released cargo, if recorded by the Service Provider
released to	Shows the name of the person who accepted cargo back from the Service Provider

تقرير نظرة عامة على الخسارة

يمكن لمشغلي RITA الآن الإبلاغ عن إجمالي الخسائر من علامة التبويب "الإبلاغ" في RITA. تمكن هذه الوظيفة المستخدمين من استخراج بيانات الخسائر المتعلقة بالنقل والتخزين على حد سواء، إما على مدار المدة الكاملة للمشروع أو ضمن نطاق تاريخي محدد.

Loss Overview

To Date

ation

Print Owner Loss Report (en)

يسمح حقل "من التاريخ" و"إلى التاريخ" للمستخدمين بتحديد الإطار الزمني للتقرير، بينما تتيح خيارات التصفية الإضافية إنشاء تقارير لشريك معين أو مجموعة مواقع محددة. إذا لم يتم تطبيق أي عوامل تصفية، سيقوم النظام بإنشاء تقرير شامل يغطي جميع الخسائر المسجلة للمشروع.

التقارير متاحة حالياً بصيغة PDF فقط.

Owner Loss Report

<https://rita.logcluster.org>
rita.global@wfp.org

Sender Organization
ACTED

ber	Loss Reported Date	Loss Reported Location
21	21/Jan/2025	Brindisi - UNHRD Warehouse 1

	Inventory Unit Quantity	Handling Unit Quantity	Condition	Weight	Volume	Value
oks	1 Each	1 Box/Carton	Good Condition	0 kg	0.00 m ³	\$ 0.00
oks	1 Each	1 Box/Carton	Damaged Condition	0 kg	0.00 m ³	\$ 0.00
oks	2 Each	1 Box/Carton	Good Condition	0 kg	0.01 m ³	\$ 0.00
	2 Bulk (kg)	1 Bag/Sack	Good Condition	7 kg	0.29 m ³	\$ 0.10
	2 Part	1 Kit/Set	Good Condition	5,333 kg	0.67 m ³	\$ 9,333.33

	Approved by	
	Date	
	Signature	

1 / 7

Printed on date: 14/Feb/2025



Consignment Overview

From Date

To Date

Organization

Location

Consignment Overview

From Date

To Date

Organization

Location

Administration

Project Location

Project Permissions

Consignment Status

Consignment Status

Consignment Status

Consignment Overview

From Date

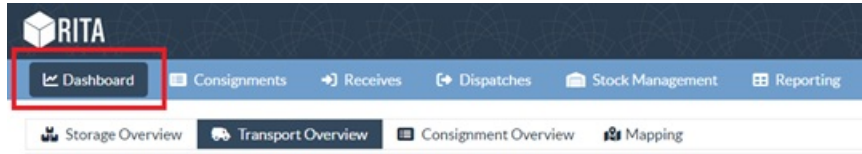
To Date

Organization

Location

لوحة التحكم

توفر لوحة التحكم للعملية لقطة فورية للأداء حتى الآن. وهي أداة تفاعلية تمكّن مشغلي RITA من الاختيار من بين متغيرات متعددة (مثل الوزن والحجم والقيمة والبند والشحنات)، وتحديد نطاقات التواريخ والمواقع ومسارات النقل. في بعض الحالات، من الممكن تراكب البيانات. يمكن لمشغلي RITA تصدير كل من البيانات والصور الثابتة.



تحتوي لوحة التحكم على أربعة مكونات رئيسية:

- [نظرة عامة على التخزين](#)
- [نظرة عامة على النقل](#)
- [نظرة عامة على مستخدمي الخدمة](#)
- [التعيين](#)

خيارات الطباعة والتنزيل

<p>العرض في وضع ملء الشاشة: يمكن للمشغل توسيع المخطط أو الرسم البياني في وضع ملء الشاشة لرؤية أفضل.</p>	
<p>طباعة الرسم البياني: يُمكن خيار الطباعة مشغلي RITA من طباعة الرسم البياني/المخطط المعروض مباشرةً.</p>	
<p>يمكن لمشغلي RITA تنزيل الرسم البياني/المخطط كملف PNG. PNG هو تنسيق شائع على نطاق واسع معروف بقدرته على الحفاظ على جودة الصورة العالية. وهو مثالي للاستخدام في العروض التقديمية والمستندات ومشاركة الصور الرقمية.</p>	<p>تنزيل صورة PNG:</p>
<p>يمكن لمشغلي RITA حفظ المخطط كملف JPEG. عادةً ما تكون ملفات JPEG أصغر حجمًا ويمكن استخدامها لمشاركة أسرع.</p>	<p>تنزيل صورة JPEG:</p>
<p>يمكن للمشغلين تصدير المخطط كملف PDF، مما يسهل مشاركته وطباعته.</p>	<p>تنزيل مستند PDF:</p>
<p>تمكّن لوحة التحكم المشغل من تنزيل المخطط في ملف SVG، وهو تنسيق متجه قابل للتطوير يتيح التكبير اللانهائي دون فقدان الجودة، مما يجعله مثاليًا لأغراض التصميم والتحرير.</p>	<p>تنزيل صورة متجهة SVG:</p>
<p>يمكن للمشغلين تنزيل البيانات الموجودة خلف المخطط بتنسيق CSV (قيم مفصولة بفواصل)، والتي يمكن فتحها في برامج جداول البيانات مثل Excel وما إلى ذلك.</p>	<p>تنزيل CSV:</p>
<p>يمكن للمشغلين تنزيل بيانات المخطط بتنسيق XLS، وهو متوافق مع Microsoft Excel لإجراء مزيد من التحليل.</p>	<p>تنزيل XLS:</p>



نظرة عامة على التخزين (لوحة التحكم)

تقدم نظرة عامة على التخزين عرضاً شاملاً للمخزون الكلي المتوفر وحركة المخزون عبر المواقع المختلفة المسجلة في RITA. تحتوي النظرة العامة على المخزون على عنصرين رئيسيين:

- المخزون المتوفر
- حركة المخزون

تعرض "**المخزون** المتوفر" المخزون المتوفر في منشأة التخزين، بما في ذلك المستودع ونقطة إعادة الشحن، في التاريخ المحدد. تسمح لوحة التحكم لمشغلي RITA بتخصيص العرض من خلال تحديد مواقع محددة ومعايير التجميع المناسبة بناءً على الاحتياجات الفردية.

تمكّن "**حركة المخزون**" مشغل ريتا من الحصول على عرض بياني لحركة المخزون الإجمالية، المستلمة، والمفرج عنها، والمرسلة، والمرسلة والمفقودة من المستودع - مصفاة حسب الموقع، وأبعاد المنتج مثل الوزن، والحجم، والقيمة، وعدد الشحنات، وبنود الخط، والتاريخ:



المعايير المختلفة لتصفية البيانات مدرجة أدناه:

فلتر الموقع: تظهر قائمة منسدلة مع جميع مرافق التخزين المسجلة في مجموعة مواقع المشروع. بشكل افتراضي، يعرض "**تحديد الكل**" البيانات لجميع المواقع.

إظهار المقياس: يمكن لمشغلي RITA استخدام القائمة المنسدلة "**إظهار المقاييس**" لعرض مقاييس مختلفة في المخطط، والموضحة أدناه. يتم سرد هذه المقاييس على المحور X (العمود الأفقي) في المخطط:

الوزن: يعرض وزن المخزون بالأطنان المترية.

الحجم:	يعرض حجم المخزون بوحدة M3
القيمة:	يعرض قيمة المخزون بالدولار الأمريكي.
عدد الشحنات:	يعرض العدد الإجمالي للشحنات التي تم إنشاؤها أو الجارية أو المغلقة.
عدد خطوط الشحنات	يبرز عدد بنود الشحنات التي تحتوي على عناصر خطرة.
الخطرة:	

التجميع حسب: تسمح القائمة المنسدلة "التجميع حسب" لمشغلي RITA بتجميع البيانات حسب الفئات المختلفة، الموضحة أدناه؛ هذه المقاييس موجودة على المحور Y في الرسم البياني (الصفوف الرأسية).

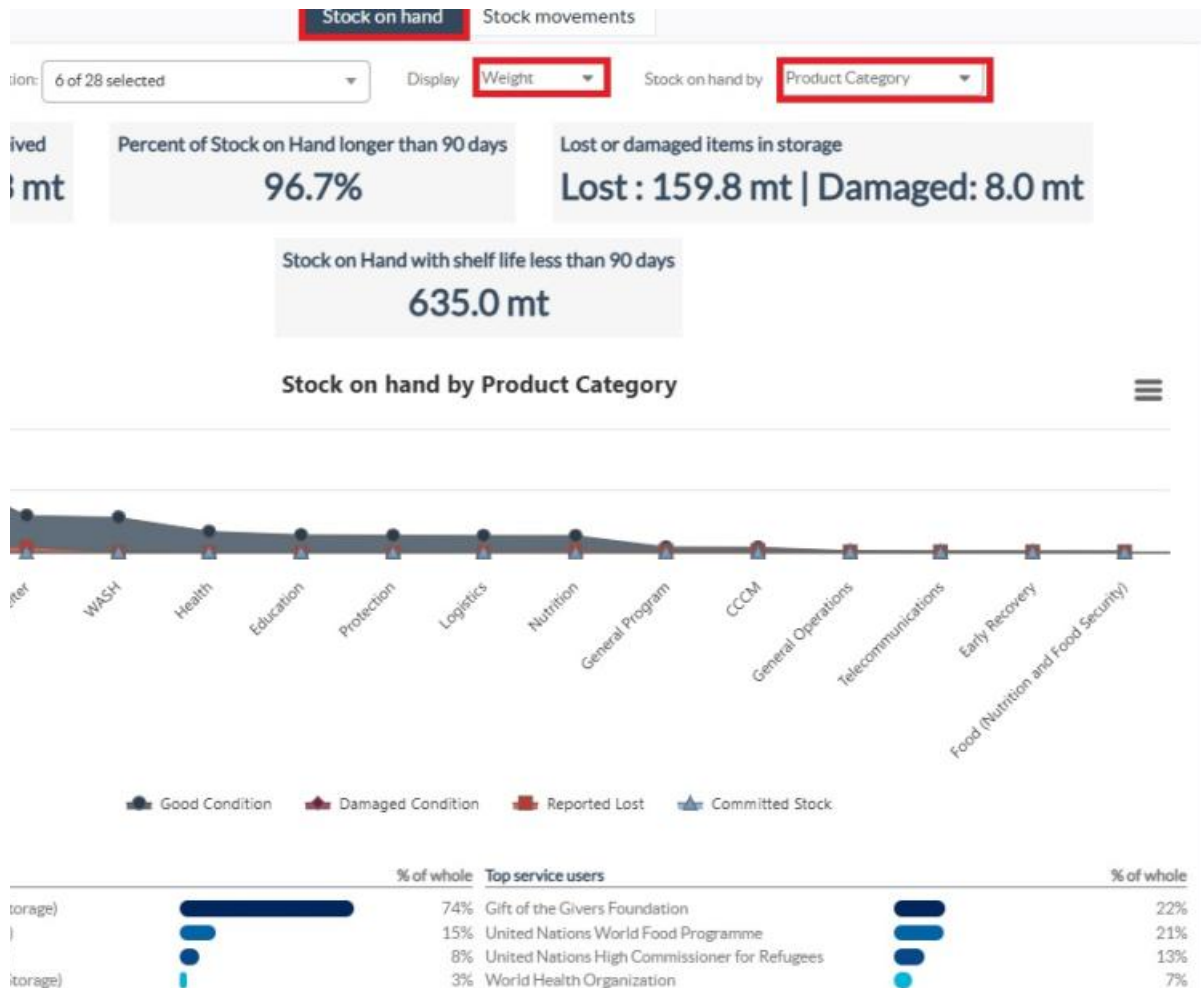
التاريخ:	تاريخ المعاملة حسب الحاجة في الرسم البياني، حسب العملية
الموقع:	مواقع التخزين ونقطة إعادة الشحن المسجلة في إطار المشروع.
المنطقة الفرعية:	المنطقة الفرعية هي منطقة أكثر تحديداً داخل المنطقة مثل المدينة/المنطقة/المقاطعة التي ينتمي إليها الموقع.
المنطقة:	المنطقة: تشير المنطقة إلى منطقة جغرافية أكبر مثل الولاية/المقاطعة التي ينتمي إليها الموقع
مستخدم الخدمة:	مستخدمو الخدمة هم المؤسسات التي استخدمت خدمة التخزين.
نوع مستخدم الخدمة:	أنواع مستخدمي الخدمة هي الفئات التي تنتمي إليها المنظمة، مثل الأمم المتحدة، المنظمات الدولية غير الحكومية، المنظمات غير الحكومية، الحكومة، القطاع التجاري، إلخ.
فئة المنتج:	فئة المنتج: تشير فئة المنتج إلى المشروع الذي يتم استخدام المواد المخزنة من أجله، مثل الأمن الغذائي والصحة والمأوى والتعليم والخدمات اللوجستية وغيرها.

حالة المخزون: يستخدم الرسم البياني ألواناً مختلفة للإشارة إلى حالة البضائع:

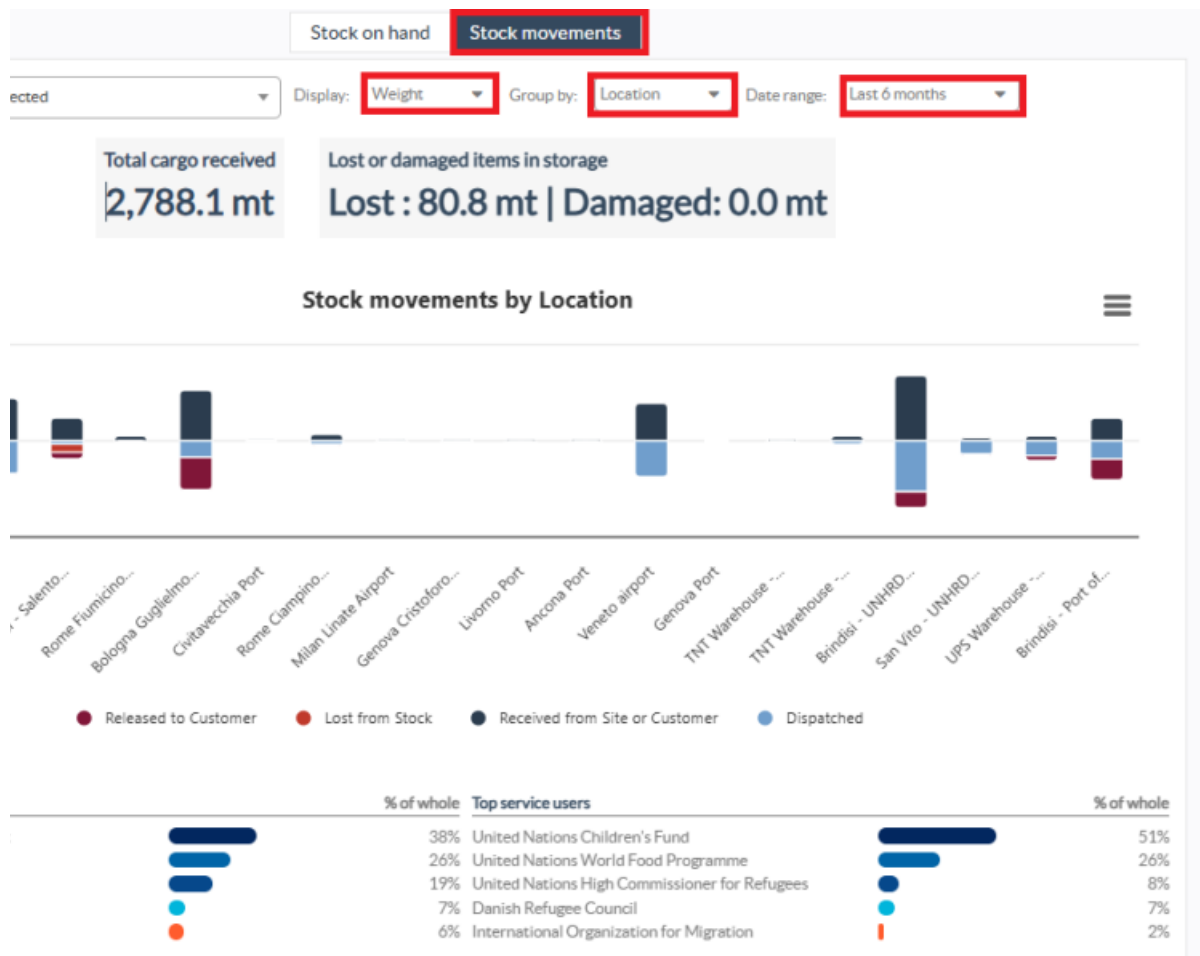
اللون الأزرق:	حالة جيدة
اللون الأحمر:	حالة تالفة
اللون البرتقالي:	العناصر المفقودة
أزرق فاتح اللون: أزرق فاتح	المخزون الملتزم به

حركة المخزون يعرض الرسم البياني لحركة المخزون أنشطة المخزون المختلفة: البضائع المفرج عنها للعميل، والبضائع المفقودة من المخزون، والبضائع المستلمة من الموقع أو العميل التي تم تسليمها من قبل العميل، والبضائع المرسلة، ويمثل كل منها بألوان مميزة كما هو موضح في وسيلة الإيضاح.

مثال 1: يوضح الرسم البياني أدناه المخزون المتوفر في المخزون بالطن المتري (جيد، تالف، ملتزم، مفقود) في ستة مواقع مختارة من المشروع، مجمعة حسب فئة المنتج:



مثال 2: يوضح الرسم البياني أدناه حركة المخزون حسب الوزن خلال الأشهر الستة الماضية (بالأطنان المتريّة). ويوضح الأصناف المستلمة والمفرج عنها والمرسلة والمفقودة من المخزون، مجمعة حسب جميع المواقع.



يمكن للمشغلين أيضًا الاطلاع على ملخص لأعلى المستودعات النشطة (المستودعات التي لديها أكبر عدد من المعاملات) وأعلى خمسة مستخدمين للخدمة (مستخدمو الخدمة على أساس النسبة المئوية لوزن المخزون الإجمالي)، إلى جانب النسب المئوية لاستخدام كل منهم خلال الفترة المحددة.



نظرة عامة على النقل (لوحة التحكم)

يمكن للمشغل الحصول على تمثيل بياني لعمليات النقل المسجلة في ريتا مجمعة حسب الموقع (موقع المنشأ والوجهة والمنطقة والمنطقة الفرعية) وفئة المنتج ومستخدم الخدمة ونوعها، مع تصنيفها حسب الوزن ونطاق التاريخ.

المعايير المختلفة لتصفية البيانات مدرجة أدناه:

إظهار المقياس: تسمح القائمة المنسدلة إظهار المقياس لمشغل ريتا بالتبديل بين عرض الوزن والحجم والقيمة وعدد الشحنات وخط الإرسالية والأصناف الخطرة. يتم سرد هذه المقاييس على الخط X-المحور X (الأفقي) من الرسم البياني. للحصول على تفاصيل حول المقاييس، راجع [لوحة التحكم- نظرة عامة على التخزين](#).

التجميع حسب: تسمح القائمة المنسدلة "التجميع حسب" لمشغلي RITA بتجميع البيانات حسب الفئات المختلفة، المدرجة أدناه. توجد هذه المقاييس على المحور Y (المحاذاة الرأسية) للرسم البياني.

التاريخ:	تاريخ حدوث المعاملة.
موقع المنشأ:	نقطة البداية من حيث يتم نقل البضاعة، حسب طلب الخدمة المتفق عليه يمكن أن يكون هذا هو التخزين أو عنوان العميل أو نقطة إعادة الشحن.
منطقة موقع المنشأ المنطقة:	تشير المنطقة إلى منطقة جغرافية أكبر مثل الولاية/الدائرة التي يقع فيها موقع المنشأ.
المنطقة الفرعية لموقع المنشأ:	المنطقة الفرعية هي منطقة أكثر تحديداً داخل المنطقة مثل المدينة/القسم/المقاطعة/المقاطعة التي يقع فيها موقع المنشأ.
موقع الوجهة:	الموقع الذي من المتوقع أن يتم تسليم الشحنة إليه في النهاية في نهاية الخدمة، وفقاً لطلب الخدمة المقبول.
منطقة موقع الوجهة:	منطقة جغرافية أوسع، مثل الولاية/الدائرة التي تقع فيها الوجهة.
منطقة موقع الوجهة الفرعية:	منطقة محددة داخل منطقة الوجهة مثل المدينة/المنطقة/المقاطعة التي تقع فيها الوجهة.
مستخدم الخدمة:	مستخدمو الخدمة، وهم المؤسسات التي استخدمت خدمة النقل.
نوع مستخدم الخدمة:	أنواع مستخدمي الخدمة هي الفئات التي تنتمي إليها المنظمة، مثل الأمم المتحدة والمنظمات غير الحكومية الدولية والمنظمات غير الحكومية والحكومة والقطاع التجاري وغيرها.
فئة المنتج:	فئة المنتج: تشير فئة المنتج إلى المشروع الذي يتم استخدام المواد المنقولة من أجله، مثل الأمن الغذائي والصحة والمأوى والتعليم والخدمات اللوجستية وغيرها.

الأعمدة مقسمة حسب: يسمح خيار "الأعمدة مقسمة حسب" للمستخدمين بتصنيف البيانات في التقرير وتحليلها بشكل أكبر. تعزز هذه الميزة الرؤية من خلال تجميع المعلومات تحت الفئات التالية:

الوجهة	يشير إلى نقطة التسليم النهائية للشحنة، كما هو محدد في طلب الخدمة المقبولة. هذا هو الموقع الذي من المتوقع أن تكتمل فيه الخدمة.
موقع المنشأ	يشير إلى نقطة البداية التي يتم نقل الشحنة منها، بناءً على طلب الخدمة المتفق عليه. قد يكون هذا الموقع منشأة تخزين، أو عنوان العميل، أو مركز إعادة الشحن.

الممر يمثل نقاط عبور محددة مسبقاً تنتقل من خلالها البضائع من المنشأ إلى الوجهة. يساعد ذلك في تتبع الحركة على طول المسارات التشغيلية الحرجة.

يعكس الحالة المادية للشحنة.

- الحالة**
- يشير اللون البرتقالي إلى البضائع التالفة.
 - اللون الأحمر يشير إلى العناصر المفقودة.

نطاق التاريخ: يمكن لمشغل RITA تحديد الفترة التي يتم عرض الرسم البياني لها (على سبيل المثال، آخر أسبوعين أو شهرين أو سنة أو فترة تاريخية مخصصة).

الحالة: يعرض المرحلة الحالية من عملية النقل.

تم الإرسال تم إرسال الشحنة من الموقع الأصلي.

تم الاستلام وصلت الشحنة إلى وجهة التسليم النهائية.

وضع النقل: يحدد وسيلة النقل المستخدمة في حركة الشحنة. تشمل الخيارات المتاحة لا يوجد، طائرة ثابتة الجناحين. مروحية. الطرق البرية والنهرية والبحرية وحيوانات التعبئة

مثال: يوضح الرسم البياني أدناه **وزن** الحمولة المرسلة **(بالأطنان المترية)** خلال **الأسبوعين** الماضيين، مصفاة حسب الحالة **المرسلة** ووسيلة النقل: **الجناح الثابت**.

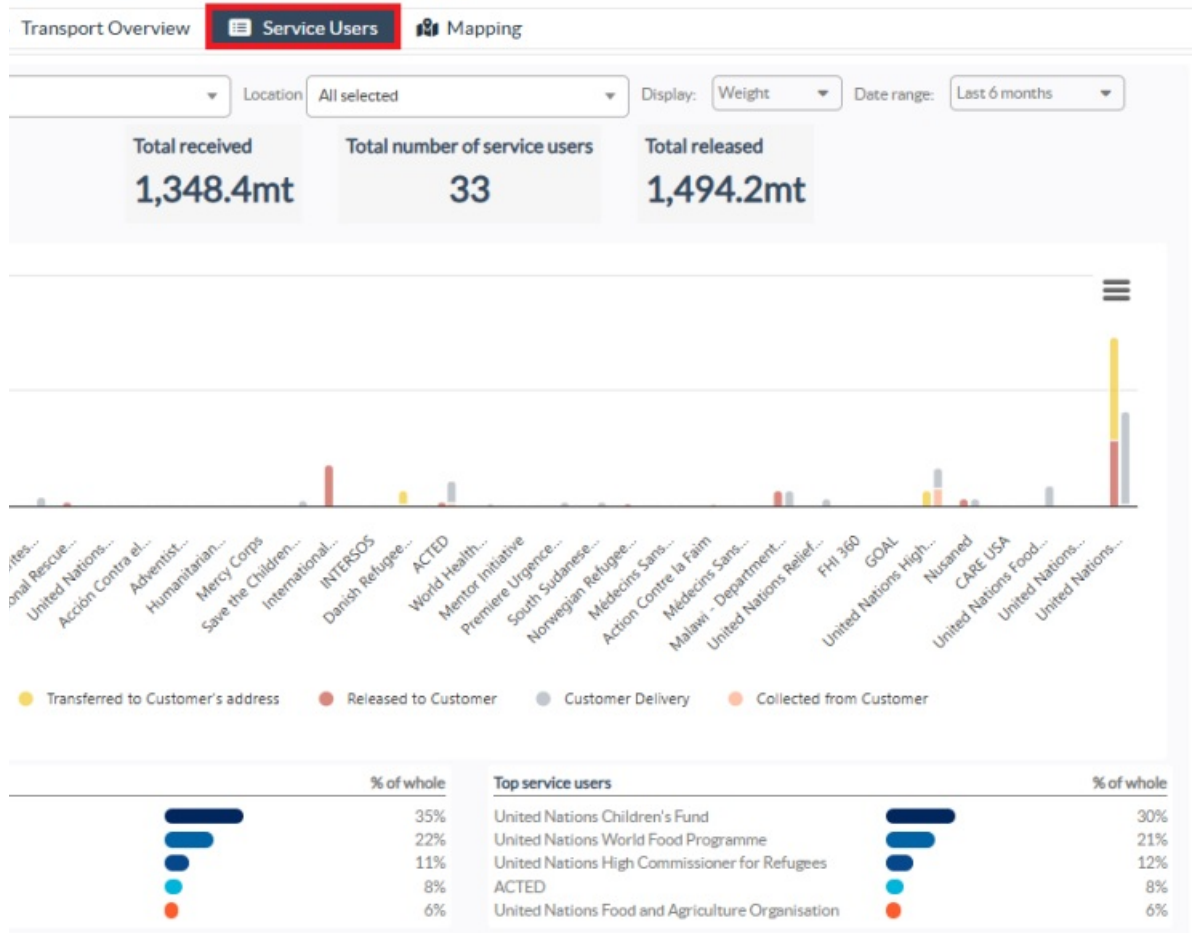
[sport overview](#)

يمكن للمشغلين أيضاً عرض ملخص **لأكبر خمسة مستخدمين للخدمة** (المؤسسات التي استخدمت خدمات النقل) و**أكبر خمسة ناقلين** (مقدمي خدمات النقل للوسيلة المختارة، مثل: الأجنحة الثابتة)، مع عرض النسب المئوية لمساهمة كل منهم في إجمالي الوزن المنقول.

dated

مستخدمو الخدمة (لوحة التحكم)

يُمكّن الرسم البياني "مستخدمو الخدمة" مشغلي RITA من إنشاء رسوم بيانية لكل وكالة عبر جميع أنواع الخدمات.



ويعرض الرسم البياني خدمات مختلفة: البضائع المنقولة، والبضائع الصادرة إلى عنوان العميل، والبضائع التي تم تسليمها من قبل العميل، والبضائع التي تم تسليمها من عنوان العميل، ويتم تمثيل كل منها بألوان مميزة كما هو موضح في وسيلة الإيضاح.

يتم سرد المعايير المختلفة لتصفية الرسوم البيانية أدناه:

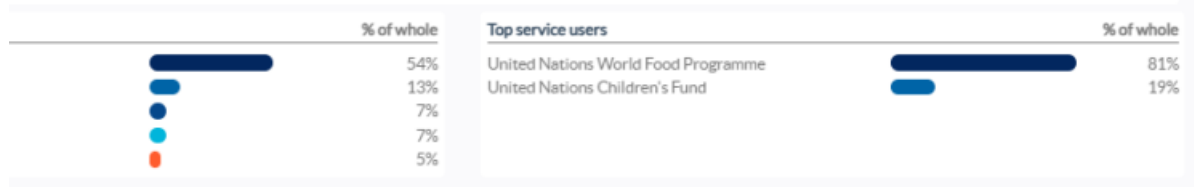
تصفية مستخدم الخدمة: تعرض القائمة المنسدلة جميع مستخدمي الخدمة المسجلين في مجموعة موقع المشروع. بشكل افتراضي، يعرض "الكل محدد" جميع المستخدمين.

مرشح الموقع: تظهر قائمة منسدلة تحتوي على جميع المواقع، بما في ذلك مرافق التخزين وعناوين العملاء ونقاط إعادة

الشحن المسجلة في مجموعة مواقع المشروع. بشكل افتراضي، يعرض "تحديد الكل" البيانات لجميع المواقع.

مرشح العرض: يسمح مرشح العرض لمشغل RITA بالاختيار بين الوزن والحجم. يؤدي اختيار "الوزن" إلى عرض وزن الشحنة بالطن المتري (طن متري)، بينما يؤدي اختيار "الحجم" إلى عرض البيانات بالمتري المكعب (متري مكعب).

نطاق التاريخ: يتيح هذا الخيار لمشغل RITA تحديد نطاق تاريخ المعاملة المطلوب.



يمكن للمشغلين عرض ملخص لأهم خمسة مستخدمين للخدمات الذين استخدموا خدمات المجموعة اللوجستية بشكل أساسي ضمن المواقع المختارة ونطاق التاريخ المحدد - يعتمد هذا الملخص على معايير الوزن أو الحجم المختارة.

يمكن للمشغلين أيضًا الاطلاع على فئات المنتجات الخمس الأولى التي تم تخزينها أو نقلها من قبل مستخدمي الخدمة هؤلاء من خلال مرفق المجموعة - يتضمن هذا الملخص النسب المئوية للاستخدام لكل مستخدم خدمة وفئة منتج خلال الفترة المحددة.

رسم الخرائط (لوحة التحكم)

يُمكّن RITA المشغلين من تصور دولة المشروع على خريطة العالم، ويعرض حركة وحالة الشحنات طوال العملية. تمثل الرموز والأيقونات المختلفة جوانب مختلفة من حركة البضائع وتخزينها. على سبيل المثال، تشير رموز مثل الطائرات والشاحنات وحيوانات التعبئة إلى أنواع النقل المستخدمة في نقل البضائع. وبالمثل، تمثل رموز أخرى المستودعات والموانئ وعناوين العملاء.

الدوائر الملونة

تمثل الدوائر الملونة في الخريطة معلومات المخزون في المنشأة التي تديرها المجموعة:

تمثل الدائرة الرمادية البضائع التي تنتظر التحصيل:

يسرد هذا القسم الشحنات التي تنتظر الاستلام إما من عنوان العميل أو نقطة إعادة الشحن. تمثل الدائرة الصفراء "المخزون متاح للإرسال". يسجل هذا القسم جميع المخزون الموجود حاليًا في المخزن. حتى إذا تم إرسال الأصناف وتم تأكيد الاستلام في الوجهة، تظل الشحنة محسوبة كمخزون متاح للإرسال حتى يتم الإفراج عنها رسميًا للعميل.

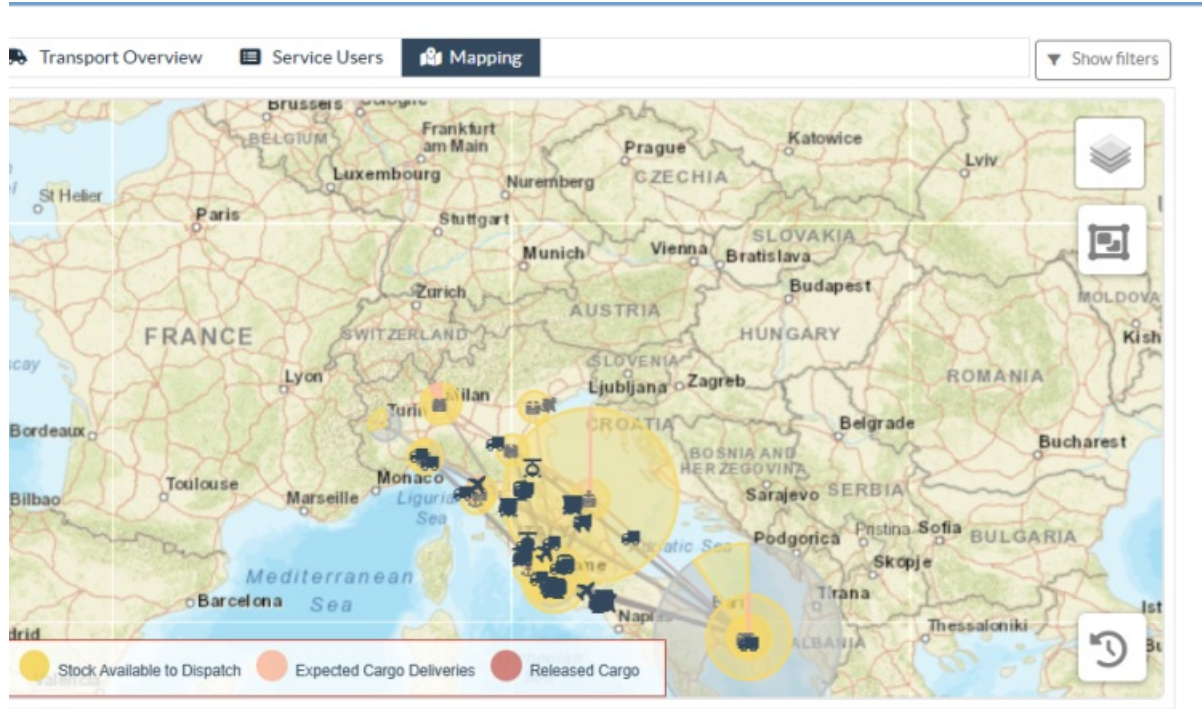
تمثل الدائرة الحمراء الشحنات المتوقعة تسليمها:

يشمل هذا القسم البضائع التي لم يتم تسليمها بعد إلى العميل، سواء إلى مستودع خاضع لسيطرة المجموعة و/أو نقطة

إعادة الشحن.

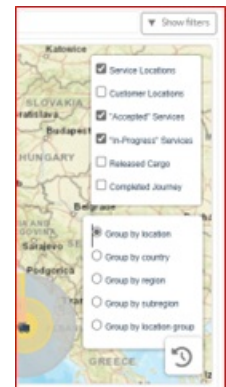
تمثل الدائرة الزرقاء "الشحنات المفرج عنها":

يسرد هذا القسم جميع الشحنات التي تم الإفراج عنها جزئياً أو كلياً للعميل النهائي.



إظهار عامل التصفية

يمكن خيار إظهار عامل التصفية في الزاوية العلوية اليمنى من الخريطة مشغل RITA من تصفية البيانات المعروضة بناءً على معايير مختلفة، مثل رقم الشحنة والمؤسسة وفئة المركبة.



طبقات التحديد

تسمح الزاوية العلوية اليمنى للمستخدمين بالتبديل بين طبقات المعلومات التي سيتم عرضها على الخريطة. الطبقات

المختلفة مدرجة أدناه:

مواقع الخدمة:	تعرض المواقع التي تديرها المجموعة حيث يتم تقديم الخدمات.
مواقع العملاء:	يعرض عنوان العميل المسجل في ريتا.
الخدمات المقبولة:	يبرز طلبات الخدمة التي قبلها مشغلو RITA.
الخدمات قيد التنفيذ:	يعرض الطلبات التي تم قبولها والجاري تنفيذها حالياً.
البضائع المفرج عنها:	يعرض الشحنات التي تم إصدارها للعميل النهائي.
رحلة مكتملة:	يعرض جميع الإرساليات المكتملة في ريتا حسب الرحلة المخطط لها.

التجميع حسب

يتيح التجميع لمشغلي RITA تجميع البيانات على الخريطة بناءً على الإحداثيات الجغرافية أو العناوين المحددة في RITA. تمكّن خيارات التجميع المختلفة المتوفرة المستخدمين من عرض بيانات العمليات وتحليلها بمستويات مختلفة من التفاصيل، وفقاً لاحتياجاتهم الخاصة. خيارات التجميع المختلفة مذكورة أدناه

الموقع:	المستودع أو عنوان العميل أو موقع نقطة الشحن المسجل في RITA.
البلد:	بلد التشغيل
المنطقة:	المناطق الأوسع داخل البلد، على سبيل المثال، الولايات أو المقاطعات
المنطقة الفرعية:	التقسيمات الفرعية الأصغر داخل المناطق مثل المقاطعات والبلديات والمقاطعات.
مجموعة المواقع:	يتم تحديدها بشكل مخصص بناءً على المشروع - عادةً ما يتم تسجيل عمليات الولايات أو المقاطعات المختلفة تحت مجموعات مواقع مختلفة.

ضوابط التنقل

سيجد مشغل RITA عنصر التحكم القياسي في الخريطة للتكبير والتصغير وإعادة ضبط العرض في الزاوية العلوية اليسرى من الصفحة.



التوقيت

يسمح رمز الساعة في الزاوية اليمنى السفلية من صفحة الخرائط لمشغل RITA بتمرير التاريخ لمشاهدة تاريخ المعاملات.

خيارات عرض وطباعة وتنزيل الخرائط/المخططات البيانية

سيؤدي التمرير في الخريطة إلى فتح قائمة منسدلة مع خيارات متنوعة لعرض وطباعة وتنزيل البيانات من الخريطة. بعض الخيارات مذكورة أدناه:

عرض جدول البيانات: يمكن هذا الخيار مشغل RITA من عرض البيانات الأساسية للمخطط بتنسيق جدولي داخل الواجهة. يوفر ذلك طريقة سريعة لفحص الأرقام الكامنة وراء الخرائط/الرسوم البيانية

عرض المخطط الدائري: يتيح النقر على الشحنة المفرج عنها لمشغل RITA رؤية المخطط الدائري للشحنة المفرج عنها حسب المنتج والمستخدمين.

تتضمن الخيارات الأخرى العرض في وضع ملء الشاشة، وطباعة المخططات البيانية وتنزيل صور متجهة PNG و JPEG و SVG وتنزيل تنسيقات PDF و CSV و XLS. لمزيد من التفاصيل، راجع "خيارات الطباعة والتنزيل" في فصل ["لوحة التحكم"](#).

