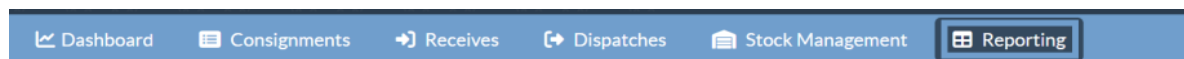


Отчетность

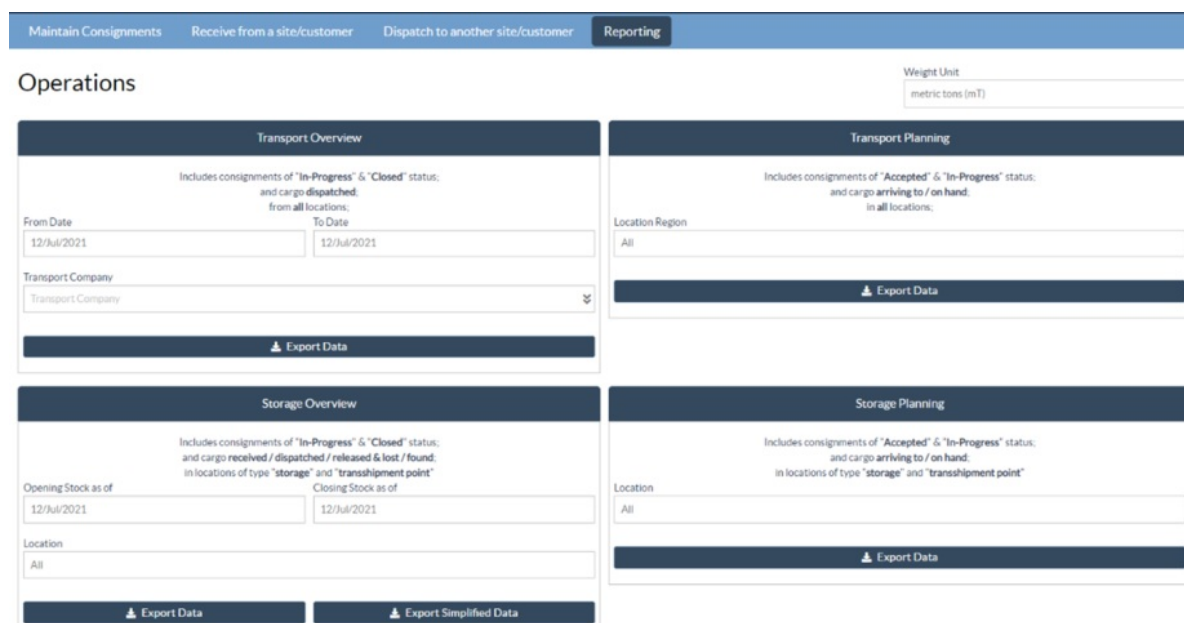
RITA позволяет консолидировать и отображать информацию, связанную с обслуживанием, в последовательном и полезном виде в рамках программного обеспечения и предоставляет эту информацию в виде **"Экспортных данных"**, которые можно загружать из программного обеспечения и передавать по мере необходимости.



На вкладке "Отчетность" можно создать семь различных отчетов.

Отчеты по операциям:

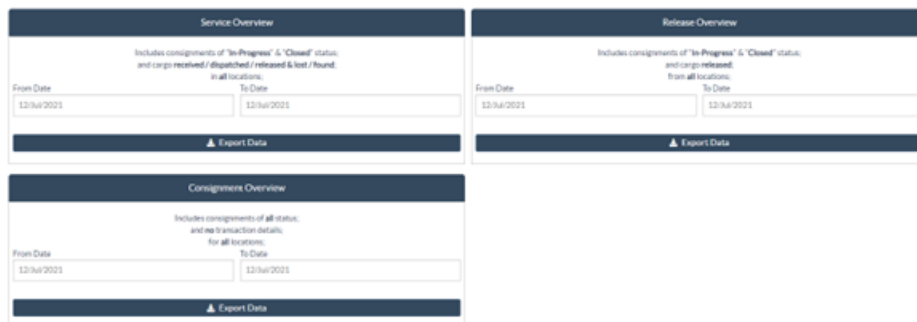
- Обзор транспорта
- Планирование перевозок
- Обзор хранилищ
- Планирование хранения



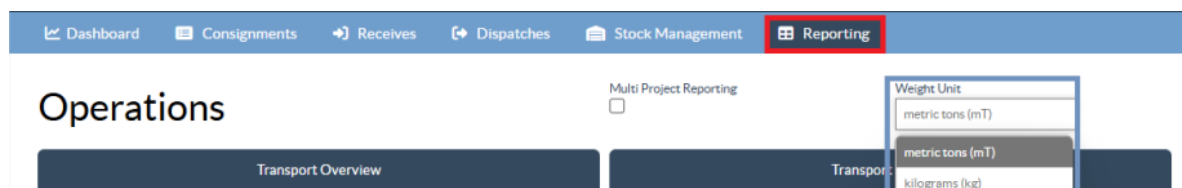
Коммуникации и отчетность:

- Обзор служб
- Обзор выпуска
- Обзор консигнации

Communications / Reporting



Пользователи RITA могут выбрать единицу измерения (кг или МТ), которую они хотят отобразить в загружаемом отчете.



Опции экспорта данных, доступные в RITA, очень важны для обмена информацией об услугах: как с персоналом, занимающимся логистическими операциями и планированием, который не может регулярно обращаться к программному обеспечению напрямую, так и с внешними заинтересованными сторонами и пользователями услуг, которым может потребоваться краткая информация о деятельности или регулярное обновление статуса груза. Эти данные экспортируются из RITA и загружаются в виде электронных таблиц в формате .xls с цветными заголовками столбцов для облегчения дальнейшей фильтрации, визуализации и анализа независимо от приложения и по мере необходимости в зависимости от контекста услуги.

Экспортируемые данные включают следующие общие классы информации:

Details of the specific transaction(s) or "Events"	Event type, date and duration
	Cargo handled for the event, and event location(s)
	Other details and references for the event
Details of the overall request(s) or "SRFs"	Requirements of the full service
	SRF reference number, status and date registered
	How the service will begin and end (who & where)
	Details of the full cargo
	All cargo to be handled for the request
	Special handling instructions & info for the cargo

Для понимания взаимосвязи внутри этих данных важно понимать взаимосвязь между "Событиями" и общими запросами, или "SRF".

- Предоставление услуги (в соответствии с запросом) по одному SRF может потребовать нескольких Событий: например, по одному SRF может потребоваться сбор груза в месте X и доставка в место Y, но может быть невозможно перевезти весь груз за один раз, и может быть невозможно проехать непосредственно из X в Y.
- Каждая SRF может включать несколько линий груза с различными единицами обработки: например, одна SRF может включать 50 коробок с товаром A, 40 мешков с товаром B и 30 связок с товаром C.
В приведенном выше примере SRF, или общий запрос, будет завершен только после того, как:
 - Все 50 коробок, 40 мешков и 30 связок будут собраны **(или аннулированы полностью или частично)** в пункте X;
 - Все не отмененные грузы отправлены **(все сразу или небольшими группами)**;
 - Весь не аннулированный груз прибывает в пункт Y **(напрямую или через другие пункты)**.
 - Весь груз, который не был отменен **(или объявлен потерянным полностью или частично)**, возвращается Пользователю услуг.

Понимание событий говорит вам о том, что произошло с грузом и где он сейчас находится в каком количестве; понимание SRFs говорит вам о том, какая поддержка была запрошена, согласована и, следовательно, что еще нужно сделать с любым грузом, находящимся в наличии или ожидающим получения.

Основные части информации, относящиеся к "Событиям", включают, но не

ограничиваются ими:

Inventory Unit (IU)	The unit of measure used to count individual items*
Handling Unit (HU)	The unit of measure used to count packages of items*
Event Label	The title for the transaction described on that row
Date Value	The date when the event on that row occurred
Date Label	The meaning of the "Date Value" on that row
Event Line IU Quantity	The quantity, in IUs, of cargo affected by the event on that row
Event Line HU Quantity	The quantity, in HUs, of cargo affected by the event on that row
Event Line Weight (mt)	The weight, in metric tons, of cargo affected by the event on that row
Event Line Volume (m3)	The volume, in cubic meters, of cargo affected by the event on that row
Event Line Value (USD)	The value, in US dollars, of cargo affected by the event on that row
Event Location Name	The location where the event on that row occurred

В примере экспорта данных ниже вы можете увидеть формат электронной таблицы и часть деталей события. На примере верхней строки:

- "1 шт." без упаковки (отсутствие упаковки обозначается "единицей обработки" "Нет/Неплотно").
- Был "получен в период", в "плохом состоянии" в "дату получения" "03-января-2018".
- **Другие сведения о событии** (т.е. где был получен этот груз "1 Each") следуют в той же строке.

event label	date value	date label	count of days	days label	event line IU quantity	inventory unit (IU)	event line HU quantity	handling unit (HU)
Received in Period - Bad Condition	03-Jan-2018	Received Date	0	Days to Complete Dispatch	-1	Each		-1 None/Loose
Received in Period - Bad Condition	29-Jan-2018	Received Date	0	Days to Complete Dispatch	-29	Each		-29 None/Loose
Received in Period - Bad Condition	29-Jan-2018	Received Date	0	Days to Complete Dispatch	-14	Each		-14 None/Loose
Received in Period - Bad Condition	22-Jan-2018	Received Date	0	Days to Complete Dispatch	-2	Each		-1 Box/Carton
Received in Period - Bad Condition	01-Feb-2018	Received Date	0	Days to Complete Dispatch	-16	Each		-2 Bag/Sack
Received in Period - Bad Condition	21-Mar-2018	Received Date	0	Days to Complete Dispatch	-1	Each		-1 Bale/Bundle
Received in Period - Good Condition	18-Jan-2018	Received Date	0	Days to Complete Dispatch	-12	Each		-12 None/Loose
Received in Period - Good Condition	01-Feb-2018	Received Date	0	Days to Complete Dispatch	-30	Each		-30 None/Loose
Received in Period - Good Condition	01-Feb-2018	Received Date	0	Days to Complete Dispatch	-15	Each		-15 None/Loose
Reported Lost in Period - Good Condition	03-Jan-2018	Loss Reported Date	0	Days to Complete Dispatch	-1	Each		-1 None/Loose
Reported Lost in Period - Good Condition	29-Jan-2018	Loss Reported Date	0	Days to Complete Dispatch	-1	Each		-1 None/Loose
Reported Lost in Period - Good Condition	29-Jan-2018	Loss Reported Date	0	Days to Complete Dispatch	-1	Each		-1 None/Loose
Reported Lost in Period - Good Condition	15-Feb-2018	Loss Reported Date	0	Days to Complete Dispatch	-5	Each		-5 Box/Carton
Reported Lost in Period - Good Condition	08-Mar-2018	Loss Reported Date	0	Days to Complete Dispatch	-1465	Each		-1465 Bag/Sack
Reported Lost in Period - Good Condition	20-Feb-2018	Loss Reported Date	0	Days to Complete Dispatch	-5	Each		-1 Bale/Bundle
Reported Lost in Period - Good Condition	21-Mar-2018	Loss Reported Date	0	Days to Complete Dispatch	-1	Each		-1 Bale/Bundle
Reported Lost in Period - Good Condition	04-Jan-2018	Loss Reported Date	0	Days to Complete Dispatch	-45	Each		-45 None/Loose
Reported Lost in Period - Good Condition	04-Jan-2018	Loss Reported Date	0	Days to Complete Dispatch	-4000	Each		-200 Bale/Bundle

Основная информация, связанная с "SRFs", включает, но не ограничивается:

Inventory Unit (IU)	The unit of measure used to count individual items*
Handling Unit (HU)	The unit of measure used to count packages of items*
SRF Number	A reference number for the overall support request
SRF created location group	The location group under which the SRF was created.
SRF created by	The user ID who has created the SRF
SRF created date	The date when the SRF was uploaded in the application.
SRF tracking code	The unique nine digits tracking code of the created SRF
Owners Reference	A link or reference to external data from the Service
SRF status	The status gained by the SRF based on the flow of cargo.
SRF status last change date	The latest date when the status of the SRF was changed.
Reason for SRF status changed	It defines reason for status change based on flow of cargo.
SRF Priority	Priority set for the SRF.
SRF Priority last changed	The latest date when the priority of the SRF was changed.
SLA/Invoice/Packing List links	The filed for any info to be inserted in the SRF
Sender Org	Who will hand cargo over at the start of the overall service
Receiver Org	To whom cargo is released at the end of the overall
Service Origin Location Instructions	Special instructions for the start of the overall
Service Origin Location Name	Location where the overall service will start
Final Destination Instructions	Special instructions for the end of the overall service
Final Destination Name	Location where the overall service will end
SRF Line Number	A reference number for cargo per line, in an overall request
Product Category	The type of activity the cargo will be used in support of
Total SRF Line IU Quantity	The total quantity of cargo per line, for the overall request
Product Description	A general description of the cargo provided by the Service User
Total SRF Line HU Quantity	The total quantity of cargo per line, for the overall request
Total SRF Line Weight (mt)	The total weight of cargo per line, for the overall request
Total SRF Line Volume (m3)	The total volume of cargo per line, for the overall request
Total SRF Line Value (USD)	The total value of cargo per line, for the overall request

В примере экспорта данных ниже вы можете увидеть формат электронной таблицы и часть деталей SRF (эти строки соответствуют деталям SRF из примера строк событий выше). Возьмем пример верхней строки:

- SRF "VEN-0003" был зарегистрирован в RITA "03-январь-2018" и был "Закрыт".
- Был отправлен "Всемирной продовольственной программой ООН".

Другие сведения о SRF (т. е. о том, куда должен был быть передан "VEN-0003") **будут следовать в той же строке.**

SRF number	SRF priority	owners reference	SRF status	SRF created date	SLA/Invoice/Packing List Links	Product Category	sender org abbreviation	receiver org
VEN-0003	Normal		Closed	03-Jan-2018		United Nations World Food Programme	WFP	United Nations Agencies
SDS-0590	Urgent		In Progress	29-Jan-2018		United Nations World Food Programme	WFP	United Nations Agencies
SDS-0445	Normal		In Progress	29-Jan-2018		United Nations World Food Programme	WFP	United Nations Agencies
SDS-0445	Normal		In Progress	01-Oct-2017		United Nations World Food Programme	WFP	United Nations Agencies
R0M-0048	Normal		Closed	01-Feb-2018		United Nations World Food Programme	WFP	United Nations Agencies
SDS-0646	Normal		In Progress	21-Mar-2018		Premiere Urgence - Aide medicale Internationale	FU-AMI	International Non Governmental Organization
SDS-0584	Normal		Closed	17-Jan-2018		United Nations World Food Programme	WFP	United Nations Agencies
SDS-0602	Normal		Closed	01-Feb-2018		United Nations World Food Programme	WFP	United Nations Agencies
SDS-0602	Normal		Closed	01-Feb-2018		United Nations World Food Programme	WFP	United Nations Agencies
VEN-0003	Normal		Closed	03-Jan-2018		United Nations World Food Programme	WFP	United Nations Agencies
SDS-0590	Urgent		In Progress	29-Jan-2018		United Nations World Food Programme	WFP	United Nations Agencies
SDS-0590	Urgent		In Progress	29-Jan-2018		United Nations World Food Programme	WFP	United Nations Agencies
SDS-0607	Normal	PO 0001 - 01.1.1 ST	Closed	10-Oct-2017		United Nations Children's Fund	UNICEF	United Nations Agencies
SDS-0580	Normal		Closed	02-Jan-2018		Mercy Corps	MCI	International Non Governmental Organization
SDS-0630	Normal		Closed	19-Feb-2018		United Nations Children's Fund	UNICEF	United Nations Agencies
SDS-0646	Normal		In Progress	21-Mar-2018		Premiere Urgence - Aide medicale Internationale	FU-AMI	International Non Governmental Organization
SDS-0574	Normal	PO 0010 - 10.1 CA to CA	Closed	22-Dec-2017		Mercy Corps	MCI	International Non Governmental Organization
SDS-0579	Normal	REF1	Closed	02-Jan-2018		United Nations World Food Programme	WFP	United Nations Agencies

Обзор транспорта и отчет о планировании

Варианты экспорта данных "Операции"

Все варианты экспорта данных, найденные на экране "Отчетность", доступны для загрузки (в виде электронных таблиц в формате .xls) и объединены в группы по общему назначению или предполагаемой аудитории/пользователю данных:

"**Операции**" - для поддержки персонала, занимающегося логистическими операциями и планированием.

"**Коммуникации и отчетность**" - для поддержки персонала по координации и управлению информацией.

"**Администрирование**" - для поддержки персонала по управлению логистическими услугами.

Отдельные опции Экспортных данных в некоторых группах имеют экранное описание в стандартном формате, которое определяет: общие запросы или **Отправления**, которые включены в Экспортные данные, на основе статуса; действия, которые включены в Экспортные данные; и, наконец, типы местоположений, которые охватываются Экспортными данными.

The screenshot shows a web interface titled "Transport Overview". Below the title, there is a description: "Includes consignments of 'In-Progress' & 'Closed' status; and cargo dispatched; from all locations;". Below this, there are two date input fields: "From Date" with the value "22/Jan/2025" and "To Date" with the value "22/Jan/2025". Below the date fields is a dropdown menu for "Transport Company" with the selected value "Transport Company". At the bottom of the form, there is a button labeled "Export Data" with a download icon, which is highlighted with a red rectangular border.

Обзор транспорта

Эта опция извлечет данные на уровне транзакций для всех транспортных услуг, зарегистрированных соответствующим поставщиком услуг, за весь период проекта или в пределах диапазона дат, указанного на экране; "**От даты**" и "**До даты**" (см. ниже) могут быть установлены в любое значение и определяют диапазон дат для экспортируемых данных. Кроме того, для целей проверки выставления счетов или проверки работы конкретного поставщика услуг или его субподрядной транспортной компании (компаний), экспортируемые данные перед загрузкой могут быть отфильтрованы по "**Транспортной компании**".

This is another screenshot of the "Transport Overview" interface, showing the same form elements as the previous one: the title, the description, the "From Date" and "To Date" fields, the "Transport Company" dropdown, and the "Export Data" button at the bottom.

Значения "От даты" и "До даты" будут сверены с "Фактической датой отправки" для всех зарегистрированных транспортных услуг; все отправки, начавшиеся между или в эти даты, будут включены в экспортируемые данные, которые будут загружены.

Значение "Транспортная компания", если оно указано, будет сверено с "Транспортной компанией", введенной в разделе "Сведения о поездке" для всех зарегистрированных транспортных услуг, и только те транспортные услуги, значение которых совпадает, будут включены в загружаемые данные экспорта.

После установки диапазона дат (по умолчанию диапазон дат устанавливается только на текущий день) или фильтра по транспортной компании (только при необходимости, это поле можно оставить пустым), данные можно экспортировать и загрузить, нажав на кнопку/панель "Экспорт данных".



Загрузка будет происходить в соответствии с предпочтениями, установленными отдельными лицами на своих компьютерах/устройствах. Любые вопросы о настройке предпочтений загрузки или управлении файлами на вашем компьютере/устройстве следует адресовать ответственному сотруднику службы IT-поддержки и/или IT Help Desk.

Загружаемый файл электронной таблицы (в формате .xls) будет содержать данные, отсортированные и упорядоченные по соответствующим "Событиям", которые влияют на отдельные единицы груза, на линию, на партию, на место, на день. Использование простых инструментов анализа и визуализации (например, Pivot Tables в Microsoft Excel) позволяет глубоко изучить конкретную информацию, которая может быть адаптирована к конкретным целям и/или агрегирована по любой отдельной детали.

Например, вы можете проверить все отправления по видам транспорта и суммировать общий объем отправок по категориям товаров, или по организациям-отправителям, или по дате отправки или получения.

Данные обзора транспорта могут включать следующие события и соответствующие значения даты и количества груза (IU, NU, вес, объем, стоимость). Кроме того, количество груза может быть положительным или отрицательным в зависимости от события (например, количество "Открытых отправок" и "Отправленных за период" положительно, а количество "Полученных за период" отрицательно, поэтому любой положительный баланс указывает на груз, который в настоящее время перевозится).

event labels	Opening Dispatches en route - Good Condition Opening Dispatches en route - Bad Condition	Show all cargo dispatches underway (sent but not received) as of the "From Date" (CST with In-progress/Closed status)
	Dispatched in Period - Good Condition Dispatched in Period - Bad Condition	Show all cargo dispatched (CST with In-progress/Closed status)
	Received in Period - Good Condition Received in Period - Bad Condition	Show all dispatched cargo that has been received (CST with In-progress/ Closed status)
	Reported Lost in Period - Good Condition Reported Lost in Period - Bad Condition	Show all dispatches where some cargo was not received (CST with In-progress/Closed status)
	Reported Found in Period - Good Condition Reported Found in Period - Bad Condition	Show all dispatches where some cargo that was recorded as not received has been found (CST with In-progress/Closed status)
	Closing Dispatches en route - Good Condition Closing Dispatches en route - Bad Condition	Show all cargo dispatches underway (sent but not received), as of "To Date" (CST with In-progress/Closed status)

waybills	Shows the waybill number(s) recorded by the Service Provider
vehicle id	Shows the registration number or name of the vehicle, if recorded by the Service Provider (i.e. plate number, tail number, ship's name, etcetera)
vehicle category	Shows the transport mode set by the Service Provider (i.e. Fixed-Wing, Helicopter, Road, Sea, etcetera)
vehicle type	Shows the type of vehicle, if recorded by the Service Provider (i.e. Mi8, Merchant Vessel, IVECO M250, etcetera)
transport company	Shows the full name of the transporter or transport company, if recorded by the Service Provider (i.e. Bollore, DHL, WFP – in cases of own fleet, etcetera)
driver detail	Shows information of driver, driver contact, driver ID
remarks	Shows remarks per event, if recorded by the Service Provider

Планирование перевозок

Эта опция извлекает соответствующие данные для всех запросов на обслуживание или отправлений, которые ожидают какого-либо действия со стороны **поставщика услуг** (т.е. сбора или **получения** от **пользователя услуг, отправки** в другое место или выпуска). Кроме того, для целей управления транспортной деятельностью в крупных операциях, или когда разные офисы могут отвечать за управление услугами в определенных областях, экспортируемые данные могут быть отфильтрованы по "**Региону местонахождения**" перед загрузкой.

Transport Planning

Includes consignments of "Accepted" & "In-Progress" status;
and cargo arriving to / on hand;
in all locations;

Location Region

All

Export Data

Значение "Регион местонахождения", если оно указано, будет проверено по всем местам, где ожидается прибытие, получение или текущее нахождение груза у поставщика услуг; любая услуга, которая будет оказана или в настоящее время выполняется в месте в этом "Регионе", будет включена в загружаемые Экспортные данные.

Значения "Регион" основаны на справочных данных, хранящихся для всех мест, созданных в рамках проекта RITA; они основаны на административных границах первого уровня в каждой стране.

После ввода любой необходимой информации для задания интересующего региона (это поле можно оставить пустым) данные можно экспортировать и загрузить, нажав на кнопку/панель "Экспорт данных".

Например, вы можете проверить наличие груза, ожидающего перемещения в городе/селе/деревне, и просуммировать общий вес по категориям товаров, или по отправляющей организации, или по региону конечного назначения.

Данные планирования перевозок могут включать следующие события и соответствующие значения для даты и количества груза (IU, HU, вес, объем, стоимость). Кроме того, в этом случае все количества груза будут положительными (т. е. все события отражают некоторое положительное количество груза, ожидающего какого-либо действия, которое должно быть предпринято).

event labels	Goods Awaiting Collection from Service User - Good Condition	Show cargo that is waiting Service provider to pick up. (CST with status Accepted / In Progress)
	Goods Awaiting Collection from Service User – Bad Condition	
	Goods to be Delivered by Service User	Cargo expected to be delivered by Service User at Storage or Transshipment Point (CST with status Accepted / In Progress)
	Goods to be Delivered by Service Provider -Good Condition	Shows cargo that is in transit with a Service Provider (CST with In-progress status)
	Goods to be Delivered by Service Provider -Bad Condition	
	Stock on Hand Awaiting Dispatch - Good Condition	Show cargo that is in a location with a Service Provider, but not in the final destination (CST with In-progress status)
	Stock on Hand Awaiting Dispatch - Bad Condition	
	Goods Planned for Collection from Service User – Good Condition	Show cargo that is planned for collection from Service User address i.e. customer address (CST with Accepted / In Progress status)
	Goods Planned for Collection from Service User – Bad Condition	
	Stock on Hand Planned for Dispatch - Good Condition	Show cargo that is planned to be dispatched from a Service Provider (CST with In-progress status)
Stock on Hand Planned for Dispatch - Bad Condition		
Stock on Hand Ready to be Released - Good Condition	Shows cargo that is in its final destination, via a Service Provider or User (CST with In-progress status)	
Stock on Hand Ready to be Released - Bad Condition		

Данные транспортного планирования включают подробную информацию о трех местах. Понимание взаимосвязи между этими местами, изначально запрошенной общей/полной услугой и "Событиями" необходимо для эффективного использования информации, консолидированной в RITA, для планирования транспортных услуг.

	event location name	Shows the location where cargo for specific events (i.e. awaiting collection, expected as a delivery, or currently on-hand) is, or is expected to be
	origin location name	Shows the location where the full cargo was/is expected to be handed over at the start of the overall service, as per the agreed/accepted service request
	final destination location name	Shows the location where the full cargo was/is expected to be handed over at the end of the full service, as per the agreed/accepted service request

Обзор хранилищ и отчет о планировании

Обзор хранилищ

Эта опция позволяет извлечь данные на уровне транзакций для всех складских услуг, зарегистрированных соответствующим **поставщиком услуг**, за весь период **проекта** или в пределах диапазона дат, указанного на экране; "**От даты**" и "**К дате**" (см. ниже) могут быть установлены в любое значение и определяют диапазон дат для экспортируемых данных. Кроме того, для целей управления отдельными складами экспортируемые данные перед загрузкой можно отфильтровать по "Местоположению".

Значения "От даты" и "До даты" сверяются с "Фактической" датой приема/отгрузки/выдачи или датой, когда была зафиксирована потеря или находка для всех зарегистрированных складских услуг; все начальные запасы и прием, отгрузка, выдача, потеря или находка, произошедшие на складе или перевалке, между или в эти даты будут включены в загружаемые данные экспорта.

Значение "Место", если оно указано, будет проверено по всем местам "хранения" и "перевалки", где груз находится в наличии или был получен, отправлен, выдан, потерян или найден; любая квалифицирующая операция, произошедшая в соответствующем месте, будет включена в загружаемые экспортные данные.

После ввода диапазона дат (по умолчанию диапазон дат установлен только на текущий день) или фильтрации по местоположению (только при необходимости, это поле можно оставить пустым), данные можно экспортировать и загрузить, нажав на кнопку/панель "Экспорт данных".

Например, вы можете проверить все грузы, полученные за один месяц или квартал, и просуммировать общий объем по дням, по категориям товаров и по Пользователям услуг.

Данные обзора склада могут включать следующие события и соответствующие значения даты и количества груза (IU, HU, вес, объем, стоимость). Кроме того, количество груза может быть положительным или отрицательным в зависимости от события (например, количества "Открытые запасы" и "Полученные в период" являются положительными, а количества "Отправленные в период" и "Отпущенные в период" - отрицательными, поэтому любой положительный баланс указывает на груз, находящийся на складе).

event labels	Opening Stock on Hand - Good Condition Opening Stock on Hand - Bad Condition	Show all cargo that is/was stock on hand as of the "From Date" (CST with In-progress/Closed status)
	Received in Period - Good Condition Received in Period - Bad Condition	Show all cargo received (CST with In-progress/Closed status)
	Reported Lost in Period - Good Condition Reported Lost in Period - Bad Condition	Show all cargo reported as lost from stock on hand (CST with In-progress/Closed status)
	Reported Found in Period - Good Condition Reported Found in Period - Bad Condition	Show all lost cargo that has been reported as found (CST with In-progress/Closed status)
	Reported Damaged in Period	Shows all cargo reported as damaged while in stock (CST with In-progress/Closed status)
	Reported No Longer Damaged in Period	Shows all damaged cargo that has been reported as not damaged (CST with In-progress/ Closed status)
	Dispatched in Period - Good Condition Dispatched in Period - Bad Condition	Show all cargo dispatched (CST with In-progress/Closed status)
	Released in Period - Good Condition Released in Period - Bad Condition	Show all cargo released (CST with In-progress/Closed status)
	Closing Stock on Hand - Good Condition Closing Stock on Hand - Bad Condition	Show all cargo that is/was stock on hand as of the "To Date" (CST with In-progress/ Closed status)

Данные обзора склада могут включать другие детали и ссылки на события, исходя из актуальности данных, полученных в RITA, для управления складскими услугами.

document number	Shows the number for the transaction document, for the Event on that row, if recorded by the Service Provider
document number label	Shows the type of document referenced (i.e. Goods Received Note, Waybill, Losses report, etcetera)

Упрощенная отчетность по запасам

Пользователи RITA могут быстро сформировать упрощенный отчет "Запасы на складе" для своего хранилища, выбрав опцию "Запасы на складе на конец дня". Эта опция позволяет получить данные о запасах на складе на определенную дату.

Storage Overview

Includes consignments of "In-Progress" & "Closed" status; and cargo received / dispatched / released & lost / found; in locations of type "storage" and "transshipment point"

Opening Stock as of: 13/Aug/2024

Closing Stock as of: 13/Aug/2024

Location: All

Buttons: Export Data, Closing Date Stock on Hand

Планирование склада

Эта опция позволяет извлечь данные на уровне транзакций для всех услуг хранения, которые были зарегистрированы соответствующим **поставщиком услуг**.

Эта опция извлечет соответствующие данные для всех запросов на обслуживание или **отправлений**, которые ожидают какого-либо действия в **месте обслуживания** со стороны **поставщика услуг** (например, **получение от пользователя услуг, отправка в другое место или освобождение**). Кроме того, для целей управления отдельными складами экспортируемые данные перед загрузкой можно отфильтровать по "Местоположению".



Значение "Местоположение", если оно указано, будет проверено по всем местам типа "хранение" и "перевалка", где ожидается прибытие, получение или текущее нахождение груза у Поставщика услуг; все услуги, которые будут оказаны или в настоящее время выполняются в соответствующем месте, будут включены в загружаемые Экспортные данные. Все места хранения" и "перевалки" могут быть названы "Местами оказания услуг" - это конкретные объекты, где поставщик услуг отвечает за груз, находящийся под рукой.

После ввода любой необходимой информации для определения интересующего местоположения (это поле можно оставить пустым) данные можно экспортировать и загрузить, нажав на кнопку/панель **"Экспорт данных"**.

Например, вы можете проверить груз, ожидаемый к прибытию на склад, и просуммировать общий вес по отправляющей организации и ожидаемой дате прибытия.

Данные планирования склада могут включать следующие События и соответствующие значения для даты и количества груза (IU, NU, вес, объем, стоимость). Кроме того, в этом случае все количества груза будут положительными (т.е. все события отражают некоторое положительное количество груза, ожидающего какого-либо действия, которое должно быть предпринято).

event labels	Goods Awaiting Collection from Service User - Good Condition Goods Awaiting Collection from Service User – Bad Condition	Show cargo that is waiting Service provider to pick up. (CST with status Accepted / In Progress)
	Goods to be Delivered by Service User	Cargo expected to be delivered by Service User at Storage or Transshipment Point (CST with status Accepted / In Progress)
	Goods to be Delivered by Service Provider -Good Condition Goods to be Delivered by Service Provider -Bad Condition	Shows cargo that is in transit with a Service Provider (CST with In-progress status)
	Stock on Hand Awaiting Dispatch - Good Condition Stock on Hand Awaiting Dispatch - Bad Condition	Show cargo that is in a location with a Service Provider, but not in the final destination (CST with In-progress status)
	Goods Planned for Collection from Service User – Good Condition Goods Planned for Collection from Service User – Bad Condition	Show cargo that is planned for collection from Service User address i.e. customer address (CST with Accepted / In Progress status)
	Stock on Hand Planned for Dispatch - Good Condition Stock on Hand Planned for Dispatch - Bad Condition	Show cargo that is planned to be dispatched from a Service Provider (CST with In-progress status)
	Stock on Hand Ready to be Released - Good Condition Stock on Hand Ready to be Released - Bad Condition	Shows cargo that is in its final destination, via a Service Provider or User (CST with In-progress status)

Данные планирования хранения включают в себя подробную информацию о трех местах хранения. Понимание взаимосвязи между этими местами, общим/полным объемом первоначально запрошенной услуги и "Событиями" необходимо для эффективного использования информации, консолидированной в RITA, для планирования услуг хранения.

event location name	Shows the location where cargo for specific events (i.e. expected as a delivery, or currently on-hand) is, or is expected to be.
origin location name	Shows the location where the full cargo was/is expected to be handed over at the start of the overall service, as per the agreed/accepted service request.
final destination location name	Shows the location where the full cargo was/is expected to be handed over at the end of the full service, as per the agreed/accepted service request.

Обзорный отчет по услугам

Варианты экспорта данных "Связь и отчетность"

Варианты экспорта данных "Связь и отчетность" разработаны для предоставления ключевой информации сотрудникам по координации логистики и отчетности/коммуникациям, работающим в **Управлении по управлению и координации услуг** и/или с **пользователями услуг**. В частности, эти отчеты предназначены для поддержки работы: (1) любого сотрудника по логистике или управлению информацией, координирующего или отчитывающегося об услуге (услугах); (2) любого сотрудника по логистике, ответственного за доступ к используемой услуге (услугам) или осуществляющего надзор за ней.

В приложении "Отслеживание предметов первой необходимости" опции данных об экспорте находятся на экране "**Отчетность**".

Communications / Reporting

Service Overview

Includes consignments of "In-Progress" & "Closed" status;
and cargo received / dispatched / released & lost / found;
in all locations;

From Date: 22/Jan/2025 To Date: 22/Jan/2025

Export Data

Все параметры экспортных данных, представленные на экране "Отчетность", доступны для загрузки (в виде электронных таблиц в формате .xls) и разделены на группы в зависимости от общей цели или предполагаемой аудитории/пользователя данных:

- "**Операции**" - для поддержки персонала, занимающегося логистическими операциями и планированием.
- "**Коммуникации и отчетность**" - для поддержки персонала по координации логистики и управлению информацией.
- "**Администрация**" - для поддержки персонала по управлению логистическими услугами.

Отдельные опции данных экспорта в некоторых группах имеют экранное описание в стандартном формате, которое определяет: общие запросы или **Отправления**, которые включены в данные экспорта, на основе статуса; действия, которые включены в данные экспорта; и, наконец, типы местоположений, которые охватываются данными экспорта.

Service Overview

Includes consignments of "In-Progress" & "Closed" status;
and cargo received / dispatched / released & lost / found;
in all locations;

From Date: 05/Jun/2018 To Date: 05/Jun/2018

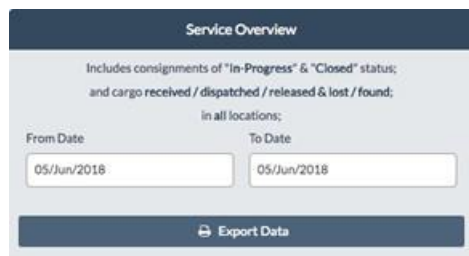
Export Data

Например, опция экспорта данных обзора услуг будет включать данные обо всех отправлениях, которые находятся в статусе "В процессе" и "Закрето"; обо всех приемах, отправлениях, отпусках, потерях и найденных грузах для этих отправлений; при этом данные действия для этих отправлений могут быть зарегистрированы в любом месте.

Также возможно применение дополнительных фильтров для некоторых данных экспорта, соответствующих конкретным потребностям (например, по диапазону дат, региону или местоположению и т. д.).

Обзор услуг

Эта опция позволяет извлечь данные на уровне транзакций для всех услуг, зарегистрированных соответствующим поставщиком услуг, за весь период проекта или в пределах диапазона дат, указанного на экране; "От даты" и "К дате" (см. ниже) могут быть установлены в любое значение и определяют диапазон дат для экспортируемых данных.



Значения "От даты" и "К дате" будут сверяться с "Фактической" датой получения/отгрузки/отпуска или датой, когда была зафиксирована потеря или находка для всех зарегистрированных услуг; все открытые запасы и получение, отгрузка, выпуск, потеря или находка, произошедшие в любом месте, между или в эти даты, будут включены в новые экспортируемые данные, которые будут загружены.

Вариант "Обзор услуг" представляет собой полную версию "Обзора склада". Если в "Обзоре хранилища" ограничиваются "местами обслуживания", то в "Обзоре обслуживания" проверяются все места.

После ввода информации для установки диапазона дат (по умолчанию диапазон дат устанавливается только на текущий день) данные можно экспортировать и загрузить, нажав на кнопку/панель "Экспорт данных".

Например, вы можете проверить все полученные грузы и просуммировать общий объем по регионам и категориям товаров, а затем агрегировать данные по месяцам, неделям или дням.

Данные обзора услуг могут включать следующие события и соответствующие значения для даты и количества груза (IU, NU, вес, объем, стоимость). Кроме того, количество груза может быть положительным или отрицательным в зависимости от события (например, количества "Начальный запас" и "Получено за период" положительны, а количества "Отправлено за период" и "Отпущено за период" отрицательны, поэтому любой положительный баланс указывает на груз, находящийся на складе).

event labels	Opening Stock on Hand - Good Condition Opening Stock on Hand - Bad Condition	Show all cargo that is/was on hand at any location as of the "From Date" (CST with In-progress/Closed status)
	Opening Dispatches en route - Good Condition Opening Dispatches en route - Bad Condition	Show all cargo dispatches underway (sent but not received) as of the "From Date" (CST with In-progress/Closed status)
	Received in Period - Good Condition Received in Period - Bad Condition	Show all cargo received (CST with In-progress/Closed status)
	Reported Lost in Period - Good Condition Reported Lost in Period - Bad Condition	Show all cargo reported as lost (CST with In-progress/Closed status)
	Reported Found in Period - Good Condition Reported Found in Period - Bad Condition	Show all lost cargo that has been reported as found (CST with In-progress/Closed status)
	Reported Damaged in Period	Shows all cargo reported as damaged (CST with In-progress/Closed status)
	Reported No Longer Damaged in Period	Shows all damaged cargo that has been reported as not damaged (CST with In-progress/Closed status)
	Dispatched in Period - Good Condition Dispatched in Period - Bad Condition	Show all cargo dispatched (CST with In-progress/Closed status)
	Released in Period - Good Condition Released in Period - Bad Condition	Show all cargo released (CST with In-progress/Closed status)
	Closing Stock on Hand - Good Condition Closing Stock on Hand - Bad Condition	Show all cargo that is/was on hand at any location as of the "To Date" (CST with In-progress/Closed status)
	Closing Dispatches en route - Good Condition Closing Dispatches en route - Bad Condition	Show all cargo dispatches underway (sent but not received), as of "To Date" (CST with In-progress/Closed status)

Данные обзора услуг могут включать другие подробности и ссылки на события, исходя из актуальности данных, полученных в RITA, для управления всеми услугами.

document number	Shows the number for the transaction document, for the Event on that row, if recorded by the Service Provider
document number label	Shows the type of document referenced (i.e. Goods Received Note, Waybill, Loss report, etcetera)

Обзорный отчет по консигнации

Обзор консигнации

Эта опция позволяет извлечь базовые и исходные данные по всем заявкам или "Консигнациям", зарегистрированным офисом **управления и координации услуг**, за весь период **проекта** или в пределах диапазона дат, указанного на экране; "От даты" и "К дате" (см. ниже) могут быть установлены в любое значение и определяют диапазон дат для экспортируемых данных.

Consignment Overview

Includes consignments of all status;
and no transaction details;
for all locations;

From Date To Date

Export Data

Значения "От даты" и "К дате" будут сверяться с "Датой создания отправления" для всех отправлений; все отправления, которые были созданы в RITA между или в эти даты, будут включены в загружаемые данные экспорта.

После ввода информации для установки диапазона дат (по умолчанию диапазон дат устанавливается только на текущий день) данные можно экспортировать и загрузить, нажав на кнопку/панель "Экспорт данных".

Например, вы можете проверить все отправления, созданные за квартал, месяц или неделю, и просуммировать общий объем по Пользователям услуг и категориям товаров.

Отчет "Обзор отправок" включает только одно событие - **"Отправка зарегистрирована"** или первая транзакция по заявке на обслуживание (т. е. когда конкретная общая заявка или SRF была зарегистрирована в RITA).

Отчет об обзоре выпуска

Обзор релизов

Эта опция извлечет базовые или исходные данные для всех релизов, которые были зарегистрированы соответствующим **поставщиком услуг** и/или подтверждены офисом **управления и координации услуг**, за весь период **проекта** или в пределах диапазона дат, указанного на экране; "От даты" и "К дате" (см. ниже) могут быть установлены в любое значение и определяют диапазон дат для экспортируемых данных.

Release Overview

Includes consignments of "In-Progress" & "Closed" status;
and cargo released;
from all locations;

From Date To Date

Export Data

Значения "From Date" и "To Date" будут сверяться с "Actual Release Date" для всех записанных услуг (услуг), и любое освобождение груза (полное или частичное), произошедшее между или в эти даты, будет включено в загружаемые данные экспорта.

После ввода информации для установки диапазона дат (по умолчанию диапазон дат устанавливается только на текущий день) данные можно экспортировать и загрузить, нажав на кнопку/панель "Экспорт данных".

Например, можно проверить все грузы, выпущенные из всех мест, и просуммировать

общий вес по регионам и категориям товаров, а затем агрегировать данные по месяцам, неделям или дням.

Данные обзора выпуска включают только одно событие - "Выпущено в период" (в хорошем или плохом состоянии) - и соответствующие значения для даты и количества груза (IU, NU, вес, объем, стоимость). Кроме того, в этом случае все количества груза будут отрицательными (т.е. это событие отражает некоторое количество груза, которое было возвращено Пользователю услуг).

Released in Period - Good Condition	Show all cargo released to Service User (CST with In-progress / Closed status)
Released in Period - Bad Condition	

Данные обзора выпуска могут включать другие подробности и ссылки на событие, основанные на релевантности данных, полученных в RITA, для проверки выпуска груза обратно Пользователю услуг (или его представителю), и включают:

release verified by	Shows to method used to verify the release of the cargo, set by the Service Provider or the Services Management & Coordination office
GRN number	Shows the Goods Release Note number, if recorded by the Service Provider
transport company name released to	Shows the name of the transport company that removed released cargo, if recorded by the Service Provider
actual person released to	Shows the name of the person who accepted cargo back from the Service Provider

Обзорный отчет о потерях

Операторы RITA теперь могут сообщать об общих потерях на вкладке "Отчетность" в RITA. Эта функция позволяет пользователям извлекать данные о потерях, связанных как с транспортировкой, так и с хранением, как за весь период проекта, так и за определенный диапазон дат.

Loss Overview

From Date To Date

Organization
Sender or Receiver organization

Location Group

[Print Owner Loss Report \(en\)](#)

Поля "От даты" и "К дате" позволяют определить временные рамки отчета, а дополнительные параметры фильтрации позволяют формировать отчеты по конкретному партнеру или конкретной группе местоположений. Если фильтры не

применяются, система генерирует полный отчет, охватывающий все зарегистрированные убытки по проекту.

В настоящее время отчеты доступны только в формате PDF.



Owner Loss Report

<https://rita.logcluster.org>
rita.global@wfp.org

Sender Organization
ACTED

Storage Losses

Loss Report Number	Loss Reported Date	Loss Reported Location
LR-1812341-00021	21/Jan/2025	Brindisi - UNHRD Warehouse 1



Consignment	Description	Inventory Unit Quantity	Handling Unit Quantity	Condition	Weight	Volume	Value
BDS-1395-1	Education - school books	1 Each	1 Box/Carton	Good Condition	0 kg	0.00 m ³	\$ 0.00
BDS-1395-1	Education - school books	1 Each	1 Box/Carton	Damaged Condition	0 kg	0.00 m ³	\$ 0.00
BDS-1395-1	Education - school books	2 Each	1 Box/Carton	Good Condition	0 kg	0.01 m ³	\$ 0.00
BDS-1392-1	CCCM - Laptop	2 Bulk (kg)	1 Bag/Sack	Good Condition	7 kg	0.29 m ³	\$ 0.10
BDS-1405-1	Logistics - MSU	2 Part	1 Kit/Set	Good Condition	5,333 kg	0.67 m ³	\$ 9,333.33

Comments
LOST FROM wh FLOOR

Prepared by		Approved by	
Date		Date	
Signature		Signature	



1 / 7

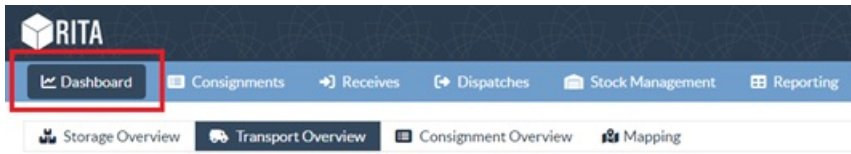
Printed on date: 14/Feb/2025



The screenshot displays the RITA dashboard interface. It features several sections: 'Consignment Overview' with filters for From Date (14 Feb 2025) and To Date (14 Feb 2025); 'Lost Overview' with filters for From Date (14 Feb 2025) and To Date (14 Feb 2025); 'Administration' with 'Project Locations' and 'Project Permissions' sections; and 'Consignment to Status' and 'Audit Log' sections. Each section includes an 'Export Data' button. The dashboard is designed for data analysis and reporting.

Приборная панель

Приборная панель позволяет оператору получить мгновенный снимок результатов работы на сегодняшний день. Это интерактивный инструмент, позволяющий операторам RITA выбирать из множества переменных (таких как вес, объем, стоимость, линейные позиции и партии), выбирать диапазоны дат, местоположение и транспортные маршруты. В некоторых случаях возможно наложение данных. Операторы RITA могут экспортировать как данные, так и статические изображения.



Приборная панель состоит из четырех ключевых компонентов:

- [Обзор складов](#)
- [Обзор транспорта](#)
- [Обзор пользователей услуг](#)
- [Сопоставление](#)

Параметры печати и загрузки

Просмотр в полноэкранном режиме:	Оператор может развернуть график или диаграмму в полноэкранном режиме для лучшей видимости.
Печать графика:	Опция печати позволяет операторам RITA напрямую распечатать отображаемый график/диаграмму.
Загрузить изображение PNG:	Операторы RITA могут загрузить график/диаграмму в виде файла PNG. PNG - это широко распространенный формат, известный своей способностью сохранять высокое качество изображения. Он идеально подходит для использования в презентациях, документах и для обмена цифровыми изображениями.
Загрузить изображение в формате JPEG:	Операторы RITA могут сохранить график в формате JPEG. Файлы JPEG обычно меньше по размеру и могут использоваться для быстрого обмена.
Загрузить PDF-документ:	Операторы могут экспортировать диаграмму в файл PDF, что облегчает обмен и печать.
Скачать векторное изображение SVG:	Dashboard позволяет оператору загрузить график в файл SVG - масштабируемый векторный формат, который позволяет бесконечно увеличивать изображение без потери качества, что делает его идеальным для целей дизайна и редактирования.
Загрузить CSV:	Операторы могут загрузить данные, лежащие в основе графика, в формате CSV (Comma-Separated Values), который можно открыть в программах электронных таблиц, таких как Excel и т. д.
Загрузить XLS:	Операторы могут загрузить данные графика в формате XLS, который совместим с Microsoft Excel для дальнейшего анализа.



Обзор хранилища (приборная панель)

Обзор складских запасов дает полное представление об общих запасах на складе и движении запасов в различных местах, зарегистрированных в RITA. Обзор склада состоит из двух основных компонентов:

- Запасы под рукой
- Движение запасов

"Запасы под рукой" показывает запасы, имеющиеся на складе, включая склад и перевалочный пункт, на указанную дату. Приборная панель позволяет операторам RITA настраивать представление, выбирая конкретные места и соответствующие критерии группировки в зависимости от индивидуальных потребностей.

" Движение запасов " позволяет оператору RITA получить графическое представление общего движения запасов, полученных, отпущенных, отправленных и потерянных со склада - с фильтрацией по местоположению, размерам продукции, таким как вес, объем, стоимость, количеству партий, линейным позициям и дате:



Ниже перечислены различные критерии для фильтрации данных:

Фильтр по местоположению: Появляется выпадающее меню со всеми складскими помещениями, зарегистрированными в группе местоположения проекта. По умолчанию **"Выбрать все"** показывает данные для всех мест.

Показать метрику: Операторы RITA могут использовать выпадающий список **"Показать метрику"**, чтобы отобразить на графике различные метрики, как показано ниже. Эти показатели перечислены на оси X (горизонтальный столбец) диаграммы:

Вес: Отображает вес акции в МТ.

Объем: Отображает объем акции в МЗ.

Стоимость: Указывает стоимость запасов в USD.

Количество отправок: Отображает общее количество созданных, выполняемых отправок.
или закрытых отправок.

Количество опасных строк накладной: Подчеркивает количество позиций накладных, содержащих опасные товары.

Группировать по: Раскрывающийся список "Группировать по" позволяет операторам RITA группировать данные по различным категориям, как показано ниже; эти показатели находятся на оси Y графика (вертикальные строки).

Дата: Дата транзакции, как это необходимо для диаграммы, в зависимости от операции.

Место: Места хранения и перевалочные пункты, зарегистрированные в рамках проекта.

Субрегион: Субрегион - это более конкретная область в пределах региона, например, город/район/округ, к которому относится местоположение.

Регион: Регион относится к более крупной географической области, такой как штат/департамент, к которому относится местоположение.

Пользователь услуг: Пользователи услуг - это организации, которые воспользовались услугой хранения данных.

Тип пользователя услуги: Типы пользователей услуг - это категории, к которым относится организация, например ООН, МНПО, НПО, правительство, коммерческий сектор и т. д.

Категория продукта: Категория продукта относится к проекту, для которого используются хранимые предметы, например, продовольственная безопасность, здравоохранение, жилье, образование, логистика и т.д.

Состояние запасов: На графике используются различные цвета для обозначения состояния товаров:

Синий цвет: Хорошее состояние

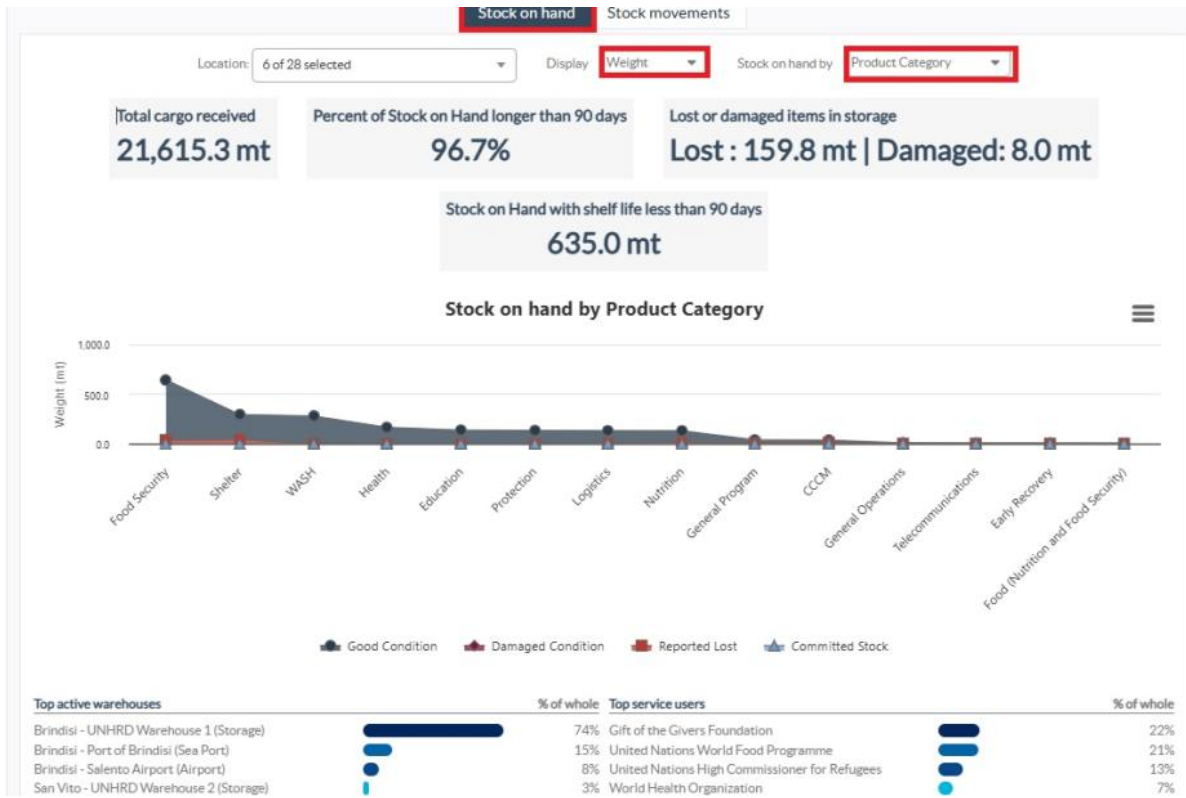
Красный цвет: Поврежденное состояние

Оранжевый цвет: Потерянные предметы

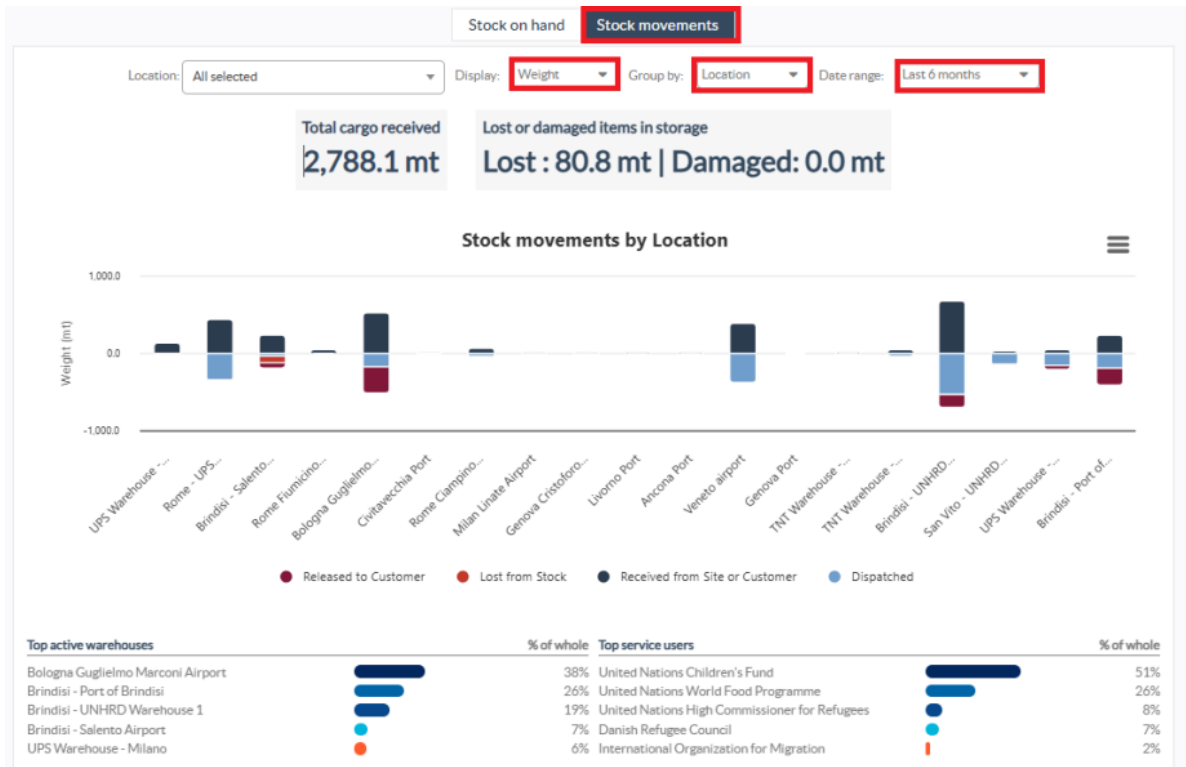
Светло-синий цвет: Принятый запас

Диаграмма **движения запасов** Диаграмма движения запасов отображает различные действия с запасами: груз, отпущенный клиенту, груз, потерянный со склада, груз, полученный с сайта или от клиента, доставленный клиентом, и груз, отправленный клиентом, каждый из которых представлен отдельными цветами, как указано в легенде.

Пример 1: На приведенном ниже графике показаны запасы на складе в МТ (хорошие, поврежденные, принятые и потерянные) в шести выбранных местах проекта, сгруппированные по категориям продукции:



Пример 2: На графике ниже показано движение запасов по весу за последние шесть месяцев (в МТ). На нем показаны полученные, отпущенные, отправленные и потерянные со склада товары, сгруппированные по всем местоположениям.



Операторы также могут просмотреть сводку по наиболее активным складам (складам с наибольшим количеством операций) и пяти наиболее активным пользователям услуг (пользователям услуг, основанным на их процентном соотношении к общему весу

запасов), а также их соответствующие проценты использования за указанный период.



Обзор транспорта (приборная панель)

Оператор может получить графическое представление транспорта, зарегистрированного в RITA, сгруппированного по местоположению (место отправления и место назначения, регион и субрегион), категории продукта, пользователю услуг и его типу, отфильтрованного по весу и диапазону дат.

Ниже перечислены различные критерии для фильтрации данных:

Показать метрику: выпадающий список "Показать метрику" позволяет оператору RITA переключаться между отображением веса, объема, стоимости, количества отправок, линии отправления и опасных предметов. Эти метрики отображаются на оси X (горизонтальной) диаграммы. Для получения подробной информации о метриках см. раздел [Dashboard- Storage Overview](#).

Группировать по: Раскрывающийся список "Группировать по" позволяет операторам RITA группировать данные по различным категориям, перечисленным ниже. Эти метрики расположены на оси Y (вертикальное выравнивание) графика.

Дата:	Дата, когда произошла транзакция.
Место происхождения:	Начальная точка, откуда транспортируется товар в соответствии с согласованным запросом на обслуживание. Это может быть склад, адрес клиента или перевалочный пункт.
Регион местонахождения:	Регион относится к более крупной географической области, например, к штату/департаменту, в котором расположено место отправления.
Подрегион местонахождения:	Подрегион - это более конкретная область в пределах региона, например город/район/округ, где находится место отправления.
Место назначения:	Место, куда груз должен быть доставлен по окончании обслуживания в соответствии с принятым запросом на обслуживание.
Регион местонахождения пункта назначения:	Более широкая географическая область, например, штат/департамент, в котором находится место назначения.
Подрегион местонахождения пункта назначения:	Конкретная область в пределах региона назначения, например город/район/округ, где находится пункт назначения.
Пользователь услуг:	Пользователи услуг, то есть организации, которые воспользовались транспортной услугой.

Тип пользователя услуги: Типы пользователей услуг - это категории, к которым относится организация, например ООН, МНПО, НПО, правительство, коммерческий сектор и т. д.

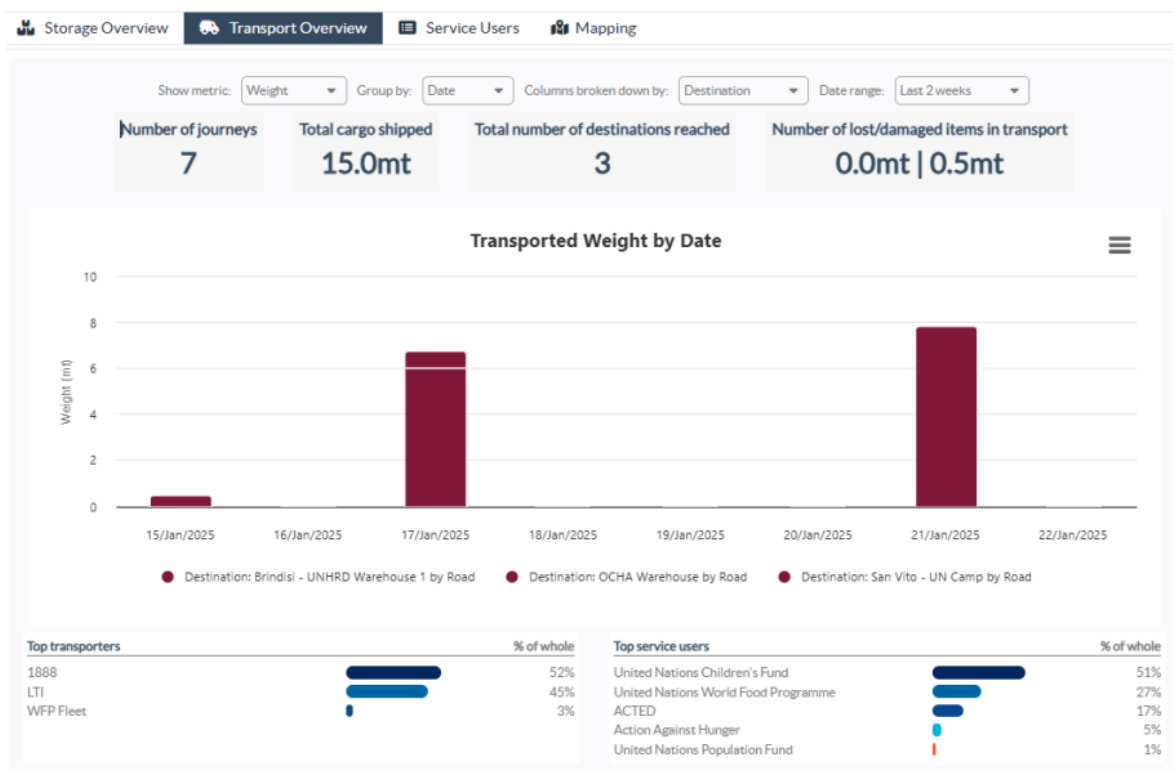
Категория продукта: Категория продукта относится к проекту, для которого используются перевозимые предметы, например, продовольственная безопасность, здравоохранение, жилье, образование, логистика и т.д.

Разбивка по столбцам: Этот параметр позволяет дополнительно разбить столбцы по пунктам назначения, местам отправления и коридорам, чтобы получить более подробную информацию.

Диапазон дат: Оператор RITA может указать период, за который отображается график (например, последние две недели, месяц, год или пользовательский период).

Тип транспортного средства: На графике используются различные цвета для обозначения типа транспортного средства, используемого для перевозки, каждый из которых представлен отдельными цветами, как указано в легенде.

Пример: На графике ниже показан перевезенный вес (в МТ) за последние две недели. Столбцы далее разбиты по направлениям и типам транспортных средств, используемых для перевозки.

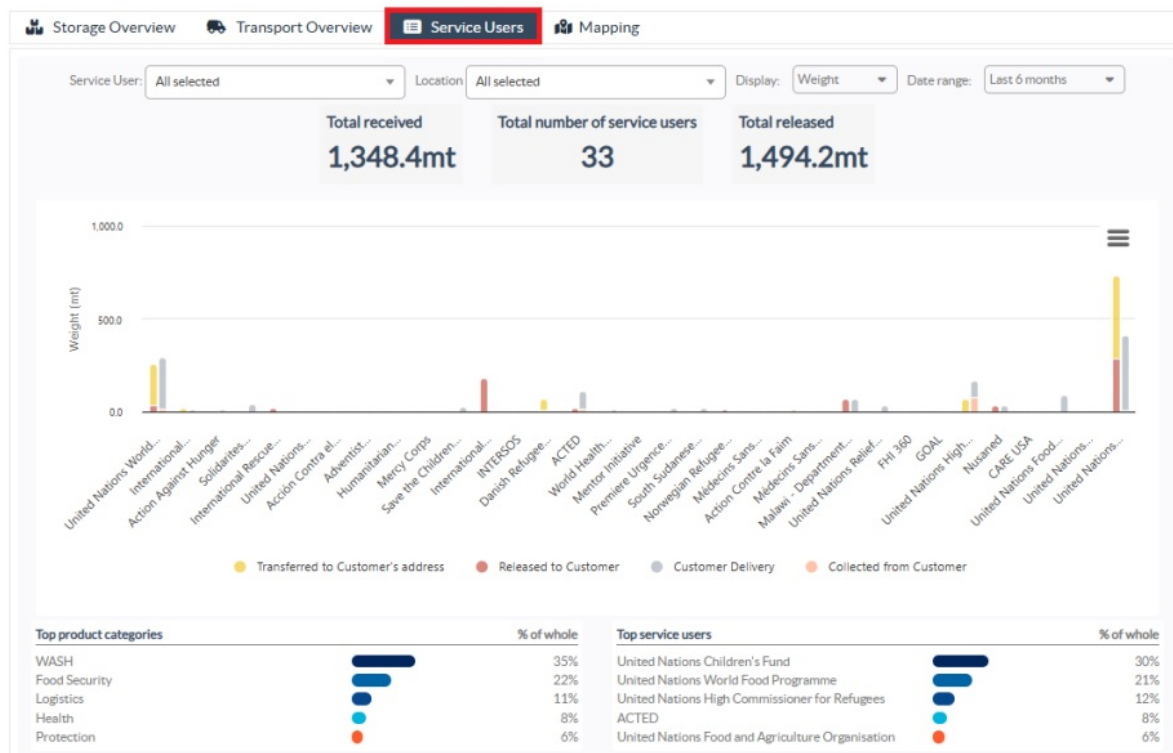


Операторы также могут просмотреть сводку пяти лучших пользователей услуг (организаций, которые воспользовались транспортными услугами) и пяти лучших перевозчиков (транспортных компаний, основанных на их проценте от общего перевезенного веса), а также их соответствующие проценты использования за указанный период.



Пользователи услуг (приборная панель)

График "Пользователи услуг" позволяет операторам RITA строить графики по каждому агентству по всем видам услуг.



На графике отображаются различные услуги: передача груза, выдача груза на адрес клиента, доставка груза клиентом и забор груза с адреса клиента, каждая из которых представлена отдельными цветами, как указано в легенде.

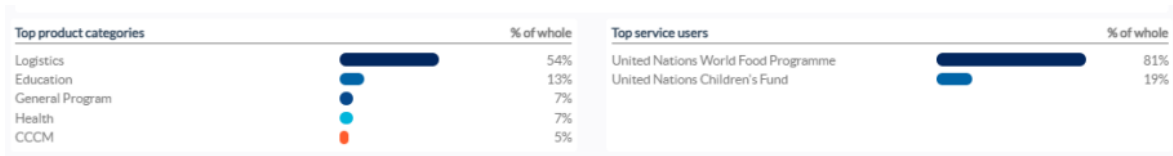
Ниже перечислены различные критерии для фильтрации графиков:

Фильтр пользователей услуг: В выпадающем меню отображаются все пользователи услуг, зарегистрированные в группе местоположения проекта. По умолчанию "**Все выбранные**" показывает всех пользователей.

Фильтр местоположения: В раскрывающемся меню отображаются все местоположения, включая складские помещения, адреса клиентов и перевалочные пункты, зарегистрированные в группе местоположений проекта. По умолчанию "**Выбрать все**" отображает данные для всех местоположений.

Фильтр отображения: Фильтр отображения позволяет оператору RITA выбирать между "Весом" и "Объемом". При выборе "**Вес**" отображается вес груза в метрических тоннах (MT), а при выборе "**Объем**" - данные в кубических метрах (m³).

Диапазон дат: Эта опция позволяет оператору RITA выбрать желаемый диапазон дат транзакций.



Операторы могут просмотреть сводку пяти лучших пользователей услуг, которые в основном использовали услуги кластера логистики в выбранных местах и в выбранном диапазоне дат - эта сводка основана на выбранном критерии веса или объема.

Операторы также могут просмотреть пять лучших категорий продукции, хранимой или транспортируемой этими пользователями услуг через кластерный комплекс - эта сводка включает соответствующие проценты использования для каждого пользователя услуг и категории продукции за указанный период.

Составление карт (приборная панель)

RITA позволяет операторам визуализировать страну проекта на карте мира, отображая движение и состояние груза на протяжении всей операции. Различные символы и значки представляют различные аспекты перемещения и хранения грузов. Например, такие символы, как самолеты, грузовики и вьючные животные, указывают на типы транспорта, используемого для перемещения грузов. Аналогично, другие символы обозначают склады, порты и адреса клиентов.

Цветные круги

Цветные круги на карте представляют информацию о запасах на объекте, управляемом кластером:

Серый круг представляет "Груз, ожидающий сбора":

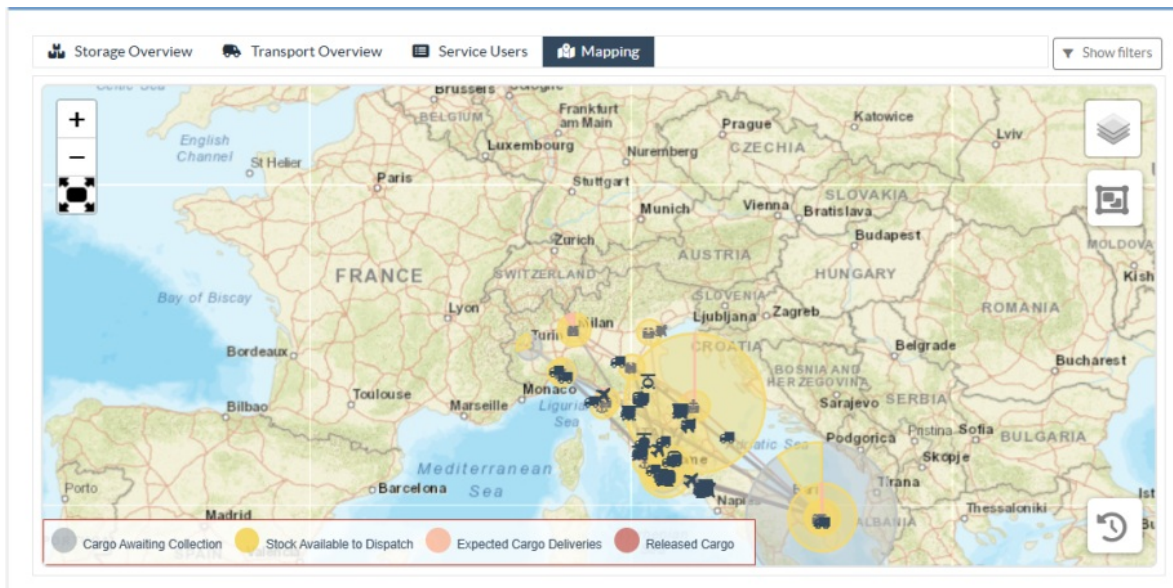
В этом разделе перечислены грузы, ожидающие сбора либо с адреса клиента, либо с перевалочного пункта. Желтый круг представляет "Запасы, доступные для отправки". В этом разделе указываются все запасы, находящиеся в данный момент на складе. Даже если груз был отправлен и его получение подтверждено в пункте назначения, он остается на складе до тех пор, пока не будет официально передан клиенту.

Красный круг представляет собой "Ожидаемые поставки грузов" :

Этот раздел включает грузы, которые клиент еще не доставил на склад, контролируемый кластером, и/или в перевалочный пункт.

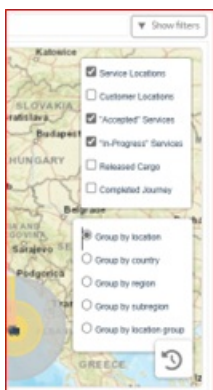
Синий круг представляет собой "Освобожденные грузы":

В этом разделе перечислены все грузы, которые были частично или полностью отпущены конечному клиенту.



Показать фильтр

Опция "Показать фильтр" в правом верхнем углу карты позволяет оператору RITA фильтровать отображаемые данные на основе различных критериев, таких как номер отправления, организация и категория транспортного средства.



Слои выбора

Правый верхний угол позволяет пользователям переключаться между слоями информации, отображаемой на карте. Различные слои перечислены ниже:

Service Locations: Отображает места, где предлагаются услуги, управляемые кластером.

Места расположения клиентов: Показывает адреса клиентов, зарегистрированных в RITA.

Принятые услуги: Выделяет запросы на обслуживание, принятые операторами RITA.

Выполняемые услуги: Отображает запросы, которые были приняты и находятся в процессе выполнения.

Отпущенные грузы: Показывает грузы, которые были выданы конечному клиенту.

Завершенное путешествие: Отображает все отправления, завершенные в RITA в соответствии с запланированным путешествием.

Группировать по

Функция "Группировка" позволяет операторам RITA группировать данные на карте на основе географических координат или адресов, определенных в RITA. Различные варианты группировки позволяют пользователям просматривать и анализировать данные об операциях с разной степенью детализации в зависимости от их конкретных потребностей. Ниже перечислены различные варианты группировки

Местонахождение:	Местонахождение склада, адреса клиента или перевалочного пункта зарегистрировано в RITA.
Страна:	Страна, в которой осуществляется деятельность.
Регион:	Более широкие регионы внутри страны, например, штаты или провинции.
Субрегион:	Более мелкие подразделения внутри регионов, такие как округа, муниципалитеты и графства.
Группа местоположения:	Определяется в зависимости от проекта - операции в разных штатах или округах обычно регистрируются в разных группах местоположения.

Элементы управления навигацией

В левом верхнем углу страницы оператор RITA найдет стандартный элемент управления картой для увеличения или уменьшения масштаба и сброса вида.



Время

Символ часов в правом нижнем углу картографической страницы позволяет оператору RITA прокручивать дату, чтобы просмотреть историю операций.

Опции для просмотра, печати и загрузки карт/схем

При прокрутке карты открывается выпадающее меню с различными опциями для просмотра, печати и загрузки данных с карты. Некоторые из них перечислены ниже:

Просмотр таблицы данных: Эта опция позволяет оператору RITA просматривать данные, лежащие в основе диаграммы, в табличном формате внутри интерфейса. Это позволяет быстро изучить цифры, лежащие в основе карт/графиков.

Просмотреть круговую диаграмму: Нажав на выпущенный груз, оператор RITA может просмотреть круговую диаграмму выпущенного груза по продуктам и пользователям.

Другие возможности включают просмотр в полноэкранном режиме, печать диаграмм, загрузку векторных изображений PNG, JPEG и SVG, а также загрузку форматов PDF, CSV и XLS. Подробнее см. раздел "Параметры печати и загрузки" в главе "[Приборная панель](#)".

