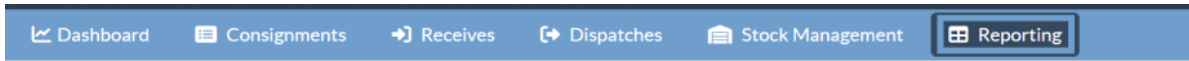


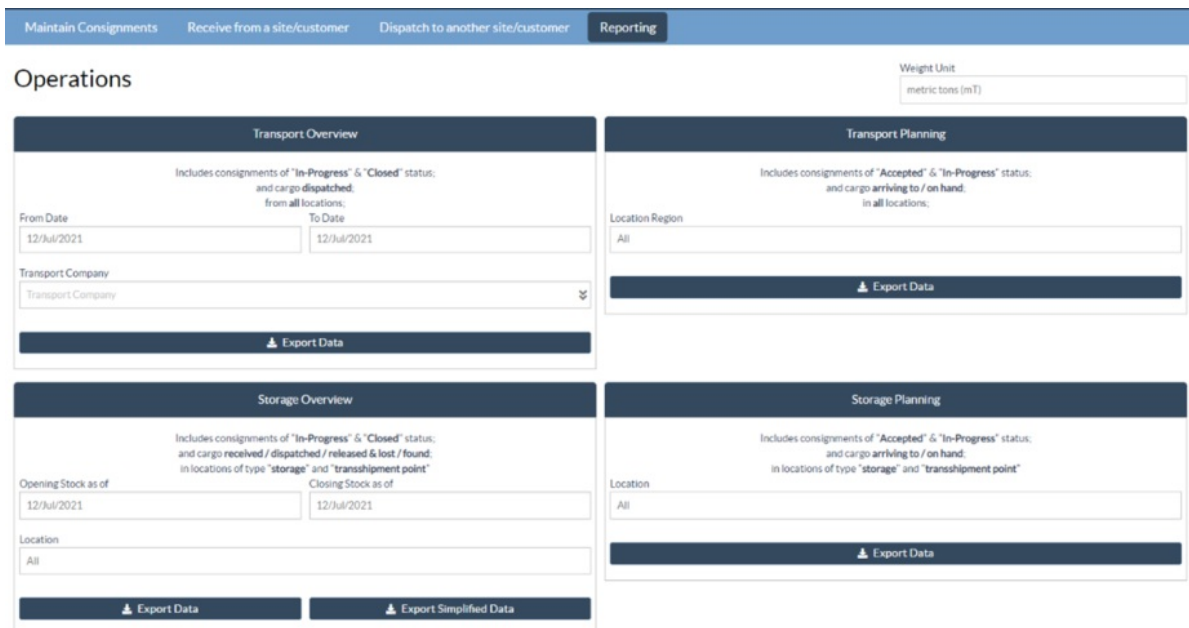
报告

RITA 允许在软件中以连贯和有用的方式整合和显示与服务相关的信息，并将这些信息作为 "导出数据" 提供，可从软件中下载并根据需要共享。



在报告选项卡中，可以生成七种不同的报告。

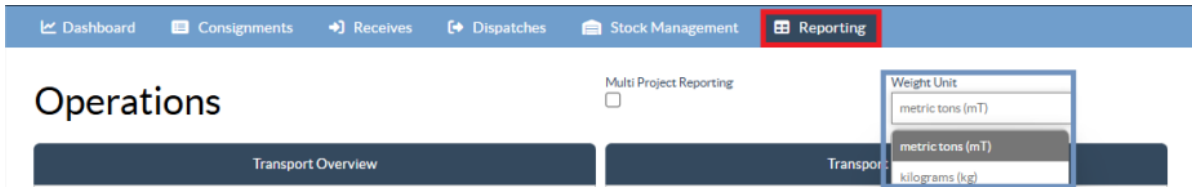
- [运行报告：](#)
- 运输概览
 - 运输规划
 - 存储概述
 - 存储规划



- [通信和报告：](#)
- 服务概述
 - 发布概览
 - 托运概述



RITA 用户可以选择希望在可下载报告中显示的计量单位（公斤或公吨）。



RITA 提供的导出数据选项对于共享服务信息至关重要：既可与物流运营和规划人员共享，他们可能不会定期直接访问软件；也可与外部利益相关者和服务用户共享，他们可能需要活动摘要或货物的定期状态更新。这些数据从 RITA 导出，并以 .xls 文件格式的电子表格形式下载，列标题采用彩色编码，以便于根据服务背景的需要，进行独立于应用程序的进一步过滤、可视化和分析。

导出数据包括以下主要信息类别：

Details of the specific transaction(s) or "Events"	<ul style="list-style-type: none"> ▪ Event type, date and duration ▪ Cargo handled for the event, and event location(s) ▪ Other details and references for the event
Details of the overall request(s) or "SRFs"	<ul style="list-style-type: none"> ▪ Requirements of the full service ▪ SRF reference number, status and date registered ▪ How the service will begin and end (who & where) ▪ Details of the full cargo ▪ All cargo to be handled for the request ▪ Special handling instructions & info for the cargo

要了解这些数据之间的关系，重要的是要了解 "事件" 与总体请求或 "SRF" 之间的关系。

- 在单个 SRF 上提供（所请求的）服务可能需要多个 "事件"：例如，单个 SRF 可能要求在地点 X 收集货物并运送到地点 Y，但不可能一次运送所有货物，也不可能直接从 X 到 Y。
- 每个 SRF 可能包括多行货物，处理单位各不相同：例如，单个 SRF 可能包括 50 箱 A 货物、40 袋 B 货物和 30 捆 C 货物。

在上述示例中，SRF 或整体请求只有在以下情况下才算完成：

- 所有 50 箱、40 袋和 30 捆货物均已在 X 地点收集（或全部或部分取消）；
- 所有未取消的货物均已发送（一次全部发送或分批发送）；
- 所有未注销的货物到达 Y 地点（直接或通过其他地点）。
- 所有未取消的货物（或报告全部或部分丢失的货物）返回服务用户。

通过了解 "事件"，可以知道货物发生了什么情况，以及货物现在的位置和数量；通过了解 "SRF"，可以知道要求了哪些支持，同意了哪些支持，因此还需要对手头的货物或仍在等待收集的货物做哪些工作。

与 "事件" 相关的主要信息包括但不限于以下内容：

Inventory Unit (IU)	The unit of measure used to count individual items*
Handling Unit (HU)	The unit of measure used to count packages of items*
Event Label	The title for the transaction described on that row
Date Value	The date when the event on that row occurred
Date Label	The meaning of the "Date Value" on that row
Event Line IU Quantity	The quantity, in IUs, of cargo affected by the event on that row
Event Line HU Quantity	The quantity, in HUs, of cargo affected by the event on that row
Event Line Weight (mt)	The weight, in metric tons, of cargo affected by the event on that row
Event Line Volume (m3)	The volume, in cubic meters, of cargo affected by the event on that row
Event Line Value (USD)	The value, in US dollars, of cargo affected by the event on that row
Event Location Name	The location where the event on that row occurred

在下面的导出数据示例中，您可以看到电子表格的格式和部分事件详细信息。以最上面一行为例：

- 无包装的 "1 件"（"无包装"的 "处理单位" 为 "无/松散"）。

- 收货日期 "为 "2018 年 1 月 3 日", "收货时间 "为 "2018 年 1 月 3 日", "状况不佳".
- **其他事件详细信息** (即 "各 1 件 "货物的收货地点) 将在同一行显示

Event label	Date column	Date label	count of days	Days label	event line IU quantity	Inventory unit (IU)	event line HU quantity	Handling unit (HU)
Received in Period - Bad Condition	03-Jan-2018	Received Date	0	Days to Complete Dispatch	-1	Each	-1	None/Loose
Received in Period - Bad Condition	29-Jan-2018	Received Date	0	Days to Complete Dispatch	-29	Each	-29	None/Loose
Received in Period - Bad Condition	29-Jan-2018	Received Date	0	Days to Complete Dispatch	-14	Each	-14	None/Loose
Received in Period - Bad Condition	22-Jan-2018	Received Date	0	Days to Complete Dispatch	-2	Each	-1	Box/Carton
Received in Period - Bad Condition	01-Feb-2018	Received Date	0	Days to Complete Dispatch	-16	Each	-2	Bag/Sack
Received in Period - Bad Condition	21-Mar-2018	Received Date	0	Days to Complete Dispatch	-1	Each	-1	Bale/Bundle
Received in Period - Good Condition	18-Jan-2018	Received Date	0	Days to Complete Dispatch	-12	Each	-12	None/Loose
Received in Period - Good Condition	01-Feb-2018	Received Date	0	Days to Complete Dispatch	-30	Each	-30	None/Loose
Received in Period - Good Condition	01-Feb-2018	Received Date	0	Days to Complete Dispatch	-15	Each	-15	None/Loose
Reported Lost in Period - Good Condition	03-Jan-2018	Loss Reported Date	0	Days to Complete Dispatch	-1	Each	-1	None/Loose
Reported Lost in Period - Good Condition	29-Jan-2018	Loss Reported Date	0	Days to Complete Dispatch	-1	Each	-1	None/Loose
Reported Lost in Period - Good Condition	29-Jan-2018	Loss Reported Date	0	Days to Complete Dispatch	-1	Each	-1	None/Loose
Reported Lost in Period - Good Condition	15-Feb-2018	Loss Reported Date	0	Days to Complete Dispatch	-5	Each	-5	Box/Carton
Reported Lost in Period - Good Condition	08-Mar-2018	Loss Reported Date	0	Days to Complete Dispatch	-1465	Each	-1465	Bag/Sack
Reported Lost in Period - Good Condition	20-Feb-2018	Loss Reported Date	0	Days to Complete Dispatch	-5	Each	-1	Bale/Bundle
Reported Lost in Period - Good Condition	21-Mar-2018	Loss Reported Date	0	Days to Complete Dispatch	-1	Each	-1	Bale/Bundle
Reported Lost in Period - Good Condition	04-Jan-2018	Loss Reported Date	0	Days to Complete Dispatch	-45	Each	-45	None/Loose
Reported Lost in Period - Good Condition	04-Jan-2018	Loss Reported Date	0	Days to Complete Dispatch	-4000	Each	-200	Bale/Bundle

与 "SRF "相关的主要信息包括但不限于以下内容 :

Inventory Unit (IU)	The unit of measure used to count individual items*
Handling Unit (HU)	The unit of measure used to count packages of items*
SRF Number	A reference number for the overall support request
SRF created location group	The location group under which the SRF was created.
SRF created by	The user ID who has created the SRF
SRF created date	The date when the SRF was uploaded in the application.
SRF tracking code	The unique nine digits tracking code of the created SRF
Owners Reference	A link or reference to external data from the Service
SRF status	The status gained by the SRF based on the flow of cargo.
SRF status last change date	The latest date when the status of the SRF was changed.
Reason for SRF status changed	It defines reason for status change based on flow of cargo.
SRF Priority	Priority set for the SRF.
SRF Priority last changed	The latest date when the priority of the SRF was changed.
SLA/Invoice/Packing List links	The filed for any info to be inserted in the SRF
Sender Org	Who will hand cargo over at the start of the overall service
Receiver Org	To whom cargo is released at the end of the overall
Service Origin Location Instructions	Special instructions for the start of the overall
Service Origin Location Name	Location where the overall service will start
Final Destination Instructions	Special instructions for the end of the overall service
Final Destination Name	Location where the overall service will end
SRF Line Number	A reference number for cargo per line, in an overall request
Product Category	The type of activity the cargo will be used in support of
Total SRF Line IU Quantity	The total quantity of cargo per line, for the overall request
Product Description	A general description of the cargo provided by the Service User
Total SRF Line HU Quantity	The total quantity of cargo per line, for the overall request
Total SRF Line Weight (mt)	The total weight of cargo per line, for the overall request
Total SRF Line Volume (m3)	The total volume of cargo per line, for the overall request
Total SRF Line Value (USD)	The total value of cargo per line, for the overall request

在下面的 "导出数据 "示例中, 您可以看到电子表格的格式和部分 SRF 详情 (这些行是与上述事件行示例中的 SRF 详情相匹配的)。以最上面一行为例 :

- SRF "VEN-0003 "于 "2018 年 1 月 3 日 "在 RITA 中记录, 并已 "关闭".
- 由 "联合国世界粮食计划署 "发送

其他 SRF 详情 (即 "VEN-0003 "应在何处移交) **将在同一行**。

SHF number	SHF priority	owners reference	SHF status	SHF created on	SLA/Invoice/Packing List Link	Project ID	Partner org abbreviation	Partner Org Name
VEN-0003	Normal		Closed	03-Jan-2018		United Nations World Food Programme	WFP	United Nations Agencies
SOS-0590	Urgent		In Progress	29-Jan-2018		United Nations World Food Programme	WFP	United Nations Agencies
SOS-0590	Urgent		In Progress	29-Jan-2018		United Nations World Food Programme	WFP	United Nations Agencies
SOS-0445	Normal		In Progress	01-Dec-2017		United Nations World Food Programme	WFP	United Nations Agencies
SOM-0048	Normal		Closed	01-Feb-2018		United Nations World Food Programme	WFP	United Nations Agencies
SOS-0646	Normal		In Progress	21-Mar-2018		Premiere Urgence - Aide médicale Internationale	PU-AMI	International Non Governmental Organization
SOS-0584	Normal		Closed	17-Jan-2018		United Nations World Food Programme	WFP	United Nations Agencies
SOS-0602	Normal		Closed	01-Feb-2018		United Nations World Food Programme	WFP	United Nations Agencies
SOS-0602	Normal		Closed	01-Feb-2018		United Nations World Food Programme	WFP	United Nations Agencies
VEN-0003	Normal		Closed	03-Jan-2018		United Nations World Food Programme	WFP	United Nations Agencies
SOS-0590	Urgent		In Progress	29-Jan-2018		United Nations World Food Programme	WFP	United Nations Agencies
SOS-0590	Urgent		In Progress	29-Jan-2018		United Nations World Food Programme	WFP	United Nations Agencies
SOS-0507	Normal	PO 0001 - 01.1.1 ST	Closed	10-Oct-2017		United Nations Children's Fund	UNICEF	United Nations Agencies
SOS-0580	Normal		Closed	02-Jan-2018		Mercy Corps	MCI	International Non Governmental Organization
SOS-0630	Normal		Closed	19-Feb-2018		United Nations Children's Fund	UNICEF	United Nations Agencies
SOS-0646	Normal		In Progress	21-Mar-2018		Premiere Urgence - Aide médicale Internationale	PU-AMI	International Non Governmental Organization
SOS-0574	Normal	PO 0010 - 10.1 CA to CA	Closed	22-Dec-2017		Mercy Corps	MCI	International Non Governmental Organization
SOS-0579	Normal	REF1	Closed	02-Jan-2018		United Nations World Food Programme	WFP	United Nations Agencies

交通概览与规划报告

导出 "操作"数据的选项

在 "报告" 屏幕上找到的所有导出数据选项都可以下载（作为 .xls 文件格式的电子表格），并根据数据的一般目的或预期受众/用户分成不同的组：

"操作"，用于支持后勤操作和规划人员。

"通信与报告"，为协调和信息管理人员提供支持。

"行政"，为后勤服务管理人员提供支持。

某些组中的单个 "导出数据" 选项有一个标准格式的屏幕说明，其中包括：根据状态导出 [已编辑] 数据所包含的总体请求或 *托运*；导出 [已编辑] 数据所包含的操作；以及导出 [已编辑] 数据所涵盖的地点类型。

Transport Overview

Includes consignments of "In-Progress" & "Closed" status;
and cargo dispatched;
from all locations;

From Date To Date

Transport Company

Transport Company ⌵

📄 Export Data

运输概述

该选项将提取各服务提供商在整个项目期间或在屏幕上指定的日期范围内注册的所有运输服务的交易级数据；"起始日期"和"截止日期"（见下文）可设置为任何值，并将定义导出 [编辑] 数据的日期范围。此外，为核实发票或检查特定服务提供商或其分包运输公司的业绩，可在下载前按 "运输公司" 过滤导出 [编辑] 数据。

Transport Overview

Includes consignments of "In-Progress" & "Closed" status;
and cargo dispatched;
from all locations;

From Date To Date

Transport Company

Transport Company

📄 Export Data

所有记录的运输服务的 "起始日期" 和 "截止日期" 值都将与 "实际派送日期" 进行核对, 在这两个日期之间或当日开始的任何派送都将包含在下载的数据中。

如果提供了 "运输公司" 值, 则将与所有记录的运输服务在 "旅程详情" 下输入的 "运输公司" 进行核对, 只有具有匹配值的运输服务才会包含在下载的数据中。

在设置了日期范围 (默认情况下, 日期范围仅设置为当天) 或运输公司筛选器 (仅在需要时, 此栏可以留空) 后, 点击 "导出数据" 按钮/栏即可导出和下载数据。



下载将根据个人在自己的计算机/设备上设置的首选项进行, 任何有关在计算机/设备上设置下载首选项或管理文件的问题应直接向负责的 IT 支持和/或 IT 服务台提出。

下载的电子表格文件 (.xls 格式) 将包含按相关 "事件" 分类和排列的数据, 这些 "事件" 影响着每行、每批、每个地点、每天的单个货物单位。使用简单的分析和可视化工具 (即 Microsoft Excel 中的数据透视表) 可以深入查看特定信息, 这些信息可以根据特定目的进行调整, 和/或根据任何单一细节进行汇总。**例如, 您可以按运输方式检查所有派送情况, 并按产品类别、派送机构、派送日期或收货日期汇总派送总量。**

运输概览数据可包括以下事件, 以及日期和货物数量 (IU、HU、重量、体积、价值) 的相应值。此外, 根据事件的不同, 货物数量可能是正数或负数 (例如, "期初派送" 和 "期中派送" 数量为正数, 而 "期中接收" 数量为负数, 因此任何正余额都表示当前正在运输的货物)。

event labels	Opening Dispatches en route - Good Condition	Show all cargo dispatches underway (sent but not received) as of the "From Date" (CST with In-progress/Closed status)
	Opening Dispatches en route - Bad Condition	
	Dispatched in Period - Good Condition	Show all cargo dispatched (CST with In-progress/Closed status)
	Dispatched in Period - Bad Condition	
	Received in Period - Good Condition	Show all dispatched cargo that has been received (CST with In-progress/ Closed status)
	Received in Period - Bad Condition	
	Reported Lost in Period - Good Condition	Show all dispatches where some cargo was not received (CST with In-progress/Closed status)
	Reported Lost in Period - Bad Condition	
	Reported Found in Period - Good Condition	Show all dispatches where some cargo that was recorded as not received has been found (CST with In-progress/Closed status)
	Reported Found in Period - Bad Condition	
	Closing Dispatches en route - Good Condition	Show all cargo dispatches underway (sent but not received), as of "To Date" (CST with In-progress/Closed status)
	Closing Dispatches en route - Bad Condition	

waybills	Shows the waybill number(s) recorded by the Service Provider
vehicle id	Shows the registration number or name of the vehicle, if recorded by the Service Provider (i.e. plate number, tail number, ship's name, etcetera)
vehicle category	Shows the transport mode set by the Service Provider (i.e. Fixed-Wing, Helicopter, Road, Sea, etcetera)
vehicle type	Shows the type of vehicle, if recorded by the Service Provider (i.e. Mi8, Merchant Vessel, IVECO M250, etcetera)
transport company	Shows the full name of the transporter or transport company, if recorded by the Service Provider (i.e. Bollore, DHL, WFP – in cases of own fleet, etcetera)
driver detail	Shows information of driver, driver contact, driver ID
remarks	Shows remarks per event, if recorded by the Service Provider

运输规划

该选项将提取所有服务请求的相关数据，或正在等待**服务提供商**采取某些行动（即从**服务用户**处收集或**接收、调度**到另一地点或放行）的托运货物的相关数据。此外，为了管理大型运营中的运输活动，或不同办事处可能负责管理特定区域的服务，可在下载前按“**位置区域**”过滤导出数据。

如果提供了“地点区域”值，则将根据服务提供商预计到达、收取或目前正在处理货物的所有地点进行检查；任何将在此“区域”内的地点进行或目前正在进行的服务都将包含在下载的数据中。

“区域”值基于为 RITA 项目建立的所有地点维护的参考数据；并且基于每个国家的一级行政边界。

输入所需的任何信息以设置感兴趣的特定区域后（该字段可以留空），点击“导出数据”按钮/栏即可导出和下载数据。

例如，您可以检查某个城镇/城市/村庄等待运输的货物，并按产品类别、发送机构或最终目的地的地区汇总总重量。

运输计划数据可包括以下事件以及日期和货物数量（IU、HU、重量、体积、价值）的相应值。此外，在这种情况下，所有货物数量都将是正数（即所有事件都反映了等待采取某种行动的货物数量）。

event labels	Goods Awaiting Collection from Service User - Good Condition Goods Awaiting Collection from Service User – Bad Condition	Show cargo that is waiting Service provider to pick up. (CST with status Accepted / In Progress)
	Goods to be Delivered by Service User	Cargo expected to be delivered by Service User at Storage or Transshipment Point (CST with status Accepted / In Progress)
	Goods to be Delivered by Service Provider -Good Condition Goods to be Delivered by Service Provider -Bad Condition	Shows cargo that is in transit with a Service Provider (CST with In-progress status)
	Stock on Hand Awaiting Dispatch - Good Condition Stock on Hand Awaiting Dispatch - Bad Condition	Show cargo that is in a location with a Service Provider, but not in the final destination (CST with In-progress status)
	Goods Planned for Collection from Service User – Good Condition Goods Planned for Collection from Service User – Bad Condition	Show cargo that is planned for collection from Service User address i.e. customer address (CST with Accepted / In Progress status)
	Stock on Hand Planned for Dispatch - Good Condition Stock on Hand Planned for Dispatch - Bad Condition	Show cargo that is planned to be dispatched from a Service Provider (CST with In-progress status)
	Stock on Hand Ready to be Released - Good Condition Stock on Hand Ready to be Released - Bad Condition	Shows cargo that is in its final destination, via a Service Provider or User (CST with In-progress status)

运输规划数据包括三个地点的详细信息。要有效利用 RITA 中的综合信息来规划运输服务，就必须了解这些地点、最初申请的整体/全套服务和 "事件" 之间的关系。

event location name	Shows the location where cargo for specific events (i.e. awaiting collection, expected as a delivery, or currently on-hand) is, or is expected to be
origin location name	Shows the location where the full cargo was/is expected to be handed over at the start of the overall service, as per the agreed/accepted service request
final destination location name	Shows the location where the full cargo was/is expected to be handed over at the end of the full service, as per the agreed/accepted service request

存储概述和规划报告

存储概述

该选项将提取各服务提供商在整个项目期间或在屏幕上指定的日期范围内注册的所有存储服务的交易级数据；"起始日期"和"截止日期"（见下文）可设置为任何值，并将定义导出数据的时间范围。此外，为了管理单个仓库，可以在下载前按 "地点" 过滤导出数据。

Storage Overview

Includes consignments of "In-Progress" & "Closed" status;
and cargo received / dispatched / released & lost / found;
in locations of type "storage" and "transshipment point"

Opening Stock as of

Closing Stock as of

Location

Export Data

从日期 "和 "到日期 "值将与 "实际 "接收/发送/释放日期或所有记录的存储服务
的丢失或发现报告日期进行核对；在这些日期之间或当日，在 "存储
"或 "转运 "类型地点发生的任何期初存货和接收、发送、释放、丢失或发现
都将包含在下载的数据中。

如果提供了 "地点 "值，则将对照所有 "存储 "和 "转运 "类型的地点进行检
查，在这些地点有货物在手，或接收、发送、释放、丢失或找到货物；在
匹配地点发生的任何合格交易都将包含在下载的数据中。

输入日期范围（默认情况下，日期范围仅设置为当天）或按地点筛选（仅在需要时，此字段可以留空）
后，点击 "导出数据 "按钮/栏即可导出和下载数据。

例如，您可以检查单月或单季收到的所有货物，并按日、产品类别和服务用户汇总总量。

存储概览数据可包括以下事件，以及日期和货物数量（IU、HU、重量、体积、价值）的相应值。此外，
根据事件的不同，货物数量可能是正数或负数（例如，"期初存货 "和 "本期收到 "的数量是正数，而 "本
期发出 "和 "本期释放 "的数量是负数，因此任何正余额都表示当前库存的货物）。

event labels	Opening Stock on Hand - Good Condition Opening Stock on Hand - Bad Condition	Show all cargo that is/was stock on hand as of the "From Date" (CST with In-progress/Closed status)
	Received in Period - Good Condition Received in Period - Bad Condition	Show all cargo received (CST with In-progress/Closed status)
	Reported Lost in Period - Good Condition Reported Lost in Period - Bad Condition	Show all cargo reported as lost from stock on hand (CST with In-progress/Closed status)
	Reported Found in Period - Good Condition Reported Found in Period - Bad Condition	Show all lost cargo that has been reported as found (CST with In-progress/Closed status)
	Reported Damaged in Period	Shows all cargo reported as damaged while in stock (CST with In-progress/Closed status)
	Reported No Longer Damaged in Period	Shows all damaged cargo that has been reported as not damaged (CST with In- progress/ Closed status)
	Dispatched in Period - Good Condition Dispatched in Period - Bad Condition	Show all cargo dispatched (CST with In- progress/Closed status)
	Released in Period - Good Condition Released in Period - Bad Condition	Show all cargo released (CST with In-progress/Closed status)
	Closing Stock on Hand - Good Condition Closing Stock on Hand - Bad Condition	Show all cargo that is/was stock on hand as of the "To Date" (CST with In-progress/ Closed status)

根据 RITA 中捕获的数据与存储服务管理的相关性，存储概览数据可能包括其他详细信息和事件参考。

document number	Shows the number for the transaction document, for the Event on that row, if recorded by the Service Provider
document number label	Shows the type of document referenced (i.e. Goods Received Note, Waybill, Losses report, etcetera)

简化库存报告

RITA 用户可通过选择 "期末库存 "选项，快速生成简化的仓储 "库存 "报告。该选项可帮助用户获得其仓

库在指定日期的期末库存。



Storage Overview

Includes consignments of "In-Progress" & "Closed" status; and cargo received / dispatched / released & lost / found; in locations of type "storage" and "transshipment point"

Opening Stock as of: 13/Aug/2024

Closing Stock as of: 13/Aug/2024

Location: All

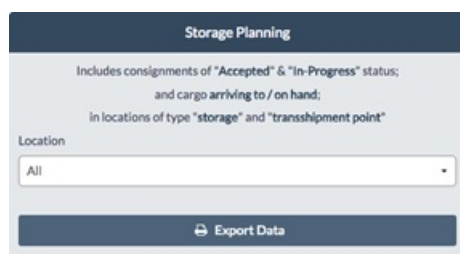
Export Data

Closing Date Stock on Hand

仓储规划

该选项将提取各服务提供商注册的所有存储服务的交易级数据。

该选项将提取所有服务请求的相关数据，或在服务地点等待服务提供商采取某些行动的托运货物的相关数据（即从服务用户处收货、调度到其他地点或放行）。此外，为了管理单个仓库，可以在下载前按"地点"过滤导出数据。



Storage Planning

Includes consignments of "Accepted" & "In-Progress" status; and cargo arriving to / on hand; in locations of type "storage" and "transshipment point"

Location: All

Export Data

如果提供了"地点"值，则将根据所有"存储"和"转运"类型的地点进行检查，在这些地点，货物预计将到达、被提取或目前在服务提供商处；任何将在匹配地点进行或目前正在进行的服务都将包含在下载的数据中。所有"存储"和"转运"类型的地点都可统称为"服务地点"，它们是由服务提供商负责手头货物的特定设施。

在输入任何所需信息以设置感兴趣的特定地点后（该字段可以留空），点击"导出数据"按钮/栏即可导出和下载数据。

例如，您可以检查预计到达仓库的货物，并按发送机构和预计到达日期计算总重量。

仓储计划数据可包括以下事件以及日期和货物数量（IU、HU、重量、体积、价值）的相应值。此外，在这种情况下，所有货物数量都是正数（即所有事件都反映了等待采取某种行动的货物数量）。

event labels	Goods Awaiting Collection from Service User - Good Condition Goods Awaiting Collection from Service User – Bad Condition	Show cargo that is waiting Service provider to pick up. (CST with status Accepted / In Progress)
	Goods to be Delivered by Service User	Cargo expected to be delivered by Service User at Storage or Transshipment Point (CST with status Accepted / In Progress)
	Goods to be Delivered by Service Provider -Good Condition Goods to be Delivered by Service Provider -Bad Condition	Shows cargo that is in transit with a Service Provider (CST with In-progress status)
	Stock on Hand Awaiting Dispatch - Good Condition Stock on Hand Awaiting Dispatch - Bad Condition	Show cargo that is in a location with a Service Provider, but not in the final destination (CST with In-progress status)
	Goods Planned for Collection from Service User – Good Condition Goods Planned for Collection from Service User – Bad Condition	Show cargo that is planned for collection from Service User address i.e. customer address (CST with Accepted / In Progress status)
	Stock on Hand Planned for Dispatch - Good Condition Stock on Hand Planned for Dispatch - Bad Condition	Show cargo that is planned to be dispatched from a Service Provider (CST with In-progress status)
	Stock on Hand Ready to be Released - Good Condition Stock on Hand Ready to be Released - Bad Condition	Shows cargo that is in its final destination, via a Service Provider or User (CST with In-progress status)

存储规划数据包括三个地点的详细信息。要有效利用 RITA 中的综合信息来规划仓储服务，就必须了解这些地点、最初申请的整体/全套服务和 "事件" 之间的关系。

event location name	Shows the location where cargo for specific events (i.e. expected as a delivery, or currently on-hand) is, or is expected to be.
origin location name	Shows the location where the full cargo was/is expected to be handed over at the start of the overall service, as per the agreed/accepted service request.
final destination location name	Shows the location where the full cargo was/is expected to be handed over at the end of the full service, as per the agreed/accepted service request.

服务概览报告

通信和报告 "数据导出选项"

通信和报告 "导出数据选项" 旨在为 **服务管理** 和 **协调办公室** 和/或 **服务用户** 的后勤协调和报告/通信人员提供关键信息。具体而言，这些报告旨在支持以下人员的工作：(1) 协调或报告服务的任何后勤或信息管理官员；(2) 负责获取或监督所使用服务的任何后勤官员。

在救济物品跟踪应用程序中，可在 "报告" 屏幕上找到 "导出数据" 选项。

Communications / Reporting

Service Overview

Includes consignments of "In-Progress" & "Closed" status;
and cargo received / dispatched / released & lost / found;
in all locations;

From Date: 22/Jan/2025 To Date: 22/Jan/2025

Export Data

报告 "屏幕上的所有 "导出数据 "选项均可下载（电子表格，.xls 文件格式），并根据数据的一般目的或预期受众/用户进行分组：

- "操作"，用于支持后勤操作和规划人员。
- "通讯与报告"，为后勤协调和信息管理人员提供支持。
- "行政"，为后勤服务管理人员提供支持。

某些组中的单个导出数据选项在屏幕上有标准格式的说明，其中包括：根据状态导出数据中包含的总体申请或**托运**；导出数据中包含的操作；以及导出数据涵盖的地点 类型。

Service Overview

Includes consignments of "In-Progress" & "Closed" status;
and cargo received / dispatched / released & lost / found;
in all locations;

From Date: 05/Jun/2018 To Date: 05/Jun/2018

Export Data

例如，服务概览导出数据选项将包括所有 "进行中"和 "已关闭"托运货物的数据；这些托运货物的所有收货、派送、放行、损失和找到的货物；这些托运货物的这些操作可在任何地点记录。

还可根据具体需要（如按日期范围、地区或地点等）对某些出口数据应用额外的筛选器。

服务概览

该选项将提取各服务提供商在整个项目期间或在屏幕上指定的日期范围内注册的所有服务的事务级数据；"从日期"和"至日期"（见下文）可设置为任何值，并将定义导出数据的日期范围。

Service Overview

Includes consignments of "In-Progress" & "Closed" status;
and cargo received / dispatched / released & lost / found;
in all locations;

From Date: 05/Jun/2018 To Date: 05/Jun/2018

Export Data

从日期 "和" 至日期 "值将与 "实际 "接收/发送/释放日期或所有记录服务的丢失或发现报告日期进行核对；在这些日期之间或当日在任何地点发生的任何期初存货和接收、发送、释放、丢失或发现都将包含在下载的新导出数据中。

服务概览选项是**存储概览**的综合版本。**存储概述**"的范围仅限于 "服务地点"，而 "**服务概述**"会检查所有地点。

在输入信息设置日期范围后（默认情况下，日期范围只设置为当天），点击 "导出数据"按钮/栏即可导出和下载数据。

例如，您可以检查所有收到的货物，并按地区和产品类别汇总总量，然后按月、按周或按天汇总。

服务概览数据可包括以下事件，以及日期和货物数量（IU、HU、重量、体积、价值）的相应值。此外，根据事件的不同，货物数量可能是正数或负数（例如，"期初存货"和 "期内收货 "的数量是正数，而 "期内发货 "和 "期内发货 "的数量是负数，因此任何正数余额都表示当前库存的货物）。

event labels	Opening Stock on Hand - Good Condition Opening Stock on Hand - Bad Condition	Show all cargo that is/was on hand at any location as of the "From Date" (CST with In-progress/Closed status)
	Opening Dispatches en route - Good Condition Opening Dispatches en route - Bad Condition	Show all cargo dispatches underway (sent but not received) as of the "From Date" (CST with In-progress/Closed status)
	Received in Period - Good Condition Received in Period - Bad Condition	Show all cargo received(CST with In-progress/Closed status)
	Reported Lost in Period - Good Condition Reported Lost in Period - Bad Condition	Show all cargo reported as lost(CST with In-progress/Closed status)
	Reported Found in Period - Good Condition Reported Found in Period - Bad Condition	Show all lost cargo that has been reported as found(CST with In-progress/Closed status)
	Reported Damaged in Period	Shows all cargo reported as damaged(CST with In-progress/Closed status)
	Reported No Longer Damaged in Period	Shows all damaged cargo that has been reported as not damaged(CST with In-progress/Closed status)
	Dispatched in Period - Good Condition Dispatched in Period - Bad Condition	Show all cargo dispatched(CST with In-progress/Closed status)
	Released in Period - Good Condition Released in Period - Bad Condition	Show all cargo released(CST with In-progress/Closed status)
	Closing Stock on Hand - Good Condition Closing Stock on Hand - Bad Condition	Show all cargo that is/was on hand at any location as of the "To Date" (CST with In-progress/Closed status)
	Closing Dispatches en route - Good Condition Closing Dispatches en route - Bad Condition	Show all cargo dispatches underway (sent but not received), as of "To Date" (CST with In-progress/Closed status)

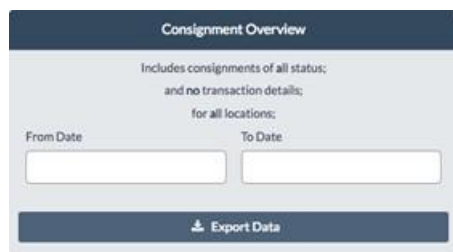
根据 RITA 中捕获的数据与所有服务管理的相关性，服务概览数据可能包括事件的其他详细信息和参考。

document number	Shows the number for the transaction document, for the Event on that row, if recorded by the Service Provider
document number label	Shows the type of document referenced (i.e. Goods Received Note, Waybill, Loss report, etcetera)

寄售概览报告

委托概述

该选项将提取*服务管理与协调*办公室登记的整个*项目*期间或屏幕上指定日期范围内的所有申请或“委托”的基本数据和基准数据；“起始日期”和“截止日期”（见下文）可设置为任何值，并将定义导出数据的日期范围。



所有托运货物的“从日期”和“至日期”值都将与“托运货物创建日期”进行核对，在这两个日期之间或当日在 RITA 中创建的任何托运货物都将包含在下载的数据中。

输入信息设置日期范围后（默认情况下，日期范围仅设置为当天），点击“导出数据”按钮/栏即可导出和下载数据。

例如，您可以查看按季度、月或周创建的所有托运货物，以及按服务用户和产品类别汇总的总数量。

托运概览报告只包括一个事件，即“托运登记”或服务请求的第一笔交易（即在 RITA 中记录了特定的总体请求或 SRF）。

发布概览报告

发布概览

该选项将提取在整个*项目*期间或在屏幕上指定的日期范围内由各*服务提供商*登记和/或由*服务管理与协调*办公室确认的所有版本的基本数据或基准数据；“从日期”和“至日期”（见下文）可设置为任何值，并将定义导出数据的日期范围。



从日期”和“至日期”值将与所有记录服务的“实际放行日期”进行核对，在这两个日期之间或当日发生的任何货物放行（全部或部分）都将包含在下载的数据中。

输入信息设置日期范围后（默认情况下，日期范围仅设置为当天），点击“导出数据”按钮/栏即可导出和下载数据。

例如，您可以检查从所有地点放行的所有货物，并按地区和产品类别汇总总重量，然后按月、按周或按天汇总。

放行概览数据只包括一个事件，即在期间内放行（状态好或坏），以及相应的日期和货物数量（IU、HU、重量、体积、价值）值。此外，在这种情况下，所有货物数量都是负数（即该事件反映了退回给服务用户的某些货物数量）。

Released in Period - Good Condition	Show all cargo released to Service User (CST with In-progress / Closed status)
Released in Period - Bad Condition	

根据 RITA 中捕获的数据与核实货物放回服务用户（或其代表）的相关性，“放行概览”数据可能包括该事件的其他详细信息和参考信息，其中包括：1：

release verified by	Shows to method used to verify the release of the cargo, set by the Service Provider or the Services Management & Coordination office
GRN number	Shows the Goods Release Note number, if recorded by the Service Provider
transport company name released to	Shows the name of the transport company that removed released cargo, if recorded by the Service Provider
actual person released to	Shows the name of the person who accepted cargo back from the Service Provider

损失概览报告

RITA 操作员现在可以从 RITA 的“报告”选项卡中报告总损失。该功能使用户能够提取与运输和存储有关的损失数据，可以是整个项目期间的数据，也可以是指定日期范围内的数据。

Loss Overview

From Date To Date

Organization
 ⌵

Location Group

Print Owner Loss Report (en)

通过“从日期”和“至日期”字段，用户可以定义报告的时间范围，而附加的过滤选项则可以为特定合作伙伴或特定地点组生成报告。如果没有应用过滤选项，系统将生成一份涵盖项目所有损失记录的综合报告。

报告目前只有 PDF 格式。

Sender Organization
ACTED

Storage Losses

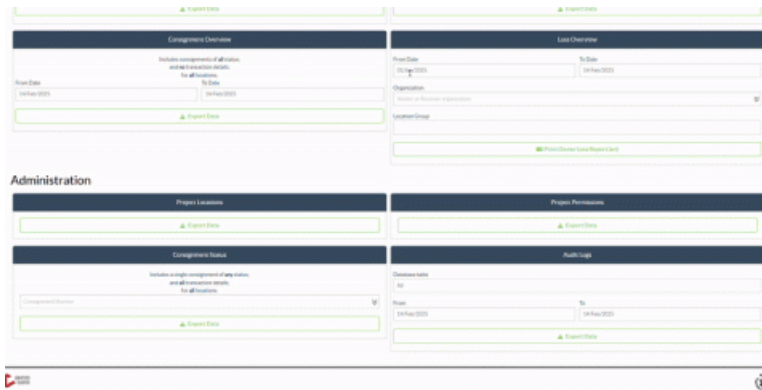


Loss Report Number	Loss Reported Date	Loss Reported Location
LR-1812341-00021	21/Jan/2025	Brindisi - UNHRD Warehouse 1

Consignment	Description	Inventory Unit Quantity	Handling Unit Quantity	Condition	Weight	Volume	Value
BDS-1395-1	Education - school books	1 Each	1 Box/Carton	Good Condition	0 kg	0.00 m ³	\$ 0.00
BDS-1395-1	Education - school books	1 Each	1 Box/Carton	Damaged Condition	0 kg	0.00 m ³	\$ 0.00
BDS-1395-1	Education - school books	2 Each	1 Box/Carton	Good Condition	0 kg	0.01 m ³	\$ 0.00
BDS-1392-1	CCCM - Laptop	2 Bulk (kg)	1 Bag/Sack	Good Condition	7 kg	0.29 m ³	\$ 0.10
BDS-1405-1	Logistics - MSU	2 Part	1 Kit/Set	Good Condition	5,333 kg	0.67 m ³	\$ 9,333.33

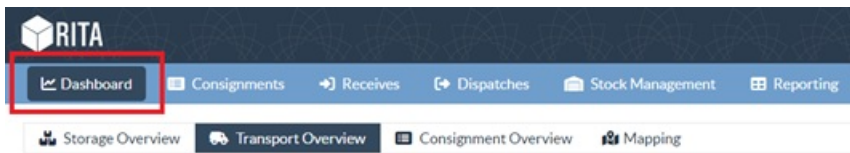
Comments
LOST FROM wh FLOOR

Prepared by		Approved by	
Date		Date	
Signature		Signature	



仪表板

仪表板为操作人员提供了迄今为止的即时性能快照。这是一个交互式工具，RITA 操作员可以从多个变量（如重量、体积、价值、项目和托运货物）中进行选择，还可以选择日期范围、地点和运输路线。在某些情况下，还可以叠加数据。RITA 操作员可以导出数据和静态图像。



仪表板有四个关键组件：

- [存储概览](#)
- [传输概览](#)
- [服务用户概览](#)

- [映射](#)

打印和下载选项

全屏查看：	操作员可以全屏展开图表或图形，以提高可视性。
打印图表：	通过打印选项，RITA 操作员可以直接打印显示的图表。
下载 PNG 图像：	RITA 操作员可将图表下载为 PNG 文件。PNG 是一种广受欢迎的格式，因其能够保持较高的图像质量而闻名。它非常适合用于演示文稿、文档和共享数字图像。
下载 JPEG 图像：	RITA 操作员可将图表保存为 JPEG 文件。JPEG 文件通常尺寸较小，可用于快速共享。
下载 PDF 文档：	操作员可将图表导出为 PDF 文件，便于共享和打印。
下载 SVG 矢量图像：	Dashboard 使操作员可以下载 SVG 文件格式的图表，这是一种可缩放的矢量格式，可以无限缩放而不会降低质量，非常适合设计和编辑用途。
下载 CSV：	操作员可以 CSV（逗号分隔值）格式下载图表背后的数据，这种格式可以在 Excel 等电子表格程序中打开。
下载 XLS：	操作员可以下载 XLS 格式的图表数据，该格式与 Microsoft Excel 兼容，可用于进一步分析。



存储概览（仪表板）

通过存储概览，可以全面了解手头库存的总体情况以及在 RITA 中登记的不同地点的库存流动情况。存储概览有两个主要部分：

- 库存
- 库存移动

"手头库存"显示指定日期仓储设施（包括仓库和转运点）的可用库存。仪表板允许 RITA 操作员根据个人需要选择特定地点和适当的分组标准，从而自定义视图。

通过"库存移动"，RITA 操作员能以图形方式显示仓库的整体库存移动、接收、释放、发送和丢失情况，并可按地点、产品尺寸（如重量、体积、价值）、托运数量、细列项目和日期进行筛选：



过滤数据的不同标准如下：

地点过滤：下拉菜单显示项目地点组中登记的所有仓储设施。默认情况下，"全选"显示所有地点的数据。

显示度量：RITA 操作员可以使用 "显示度量值" 下拉菜单在图表中显示不同的度量值，如下所示。这些指标列在图表的 X 轴（水平列）上：

重量： 以 MT 为单位显示股票的重量。
成交量： 以 M3 为单位显示股票的成交量。
价值： 以美元为单位显示库存价值。
托运数量： 显示已创建、正在进行或已关闭的托运货物总数。
危险托运行数量： 突出显示包含危险物品的托运行项目数。

分组方式：按 "分组" 下拉菜单允许 RITA 操作员按不同类别对数据进行分组，突出显示如下；这些指标位于图表的 Y 轴（垂直行）上。

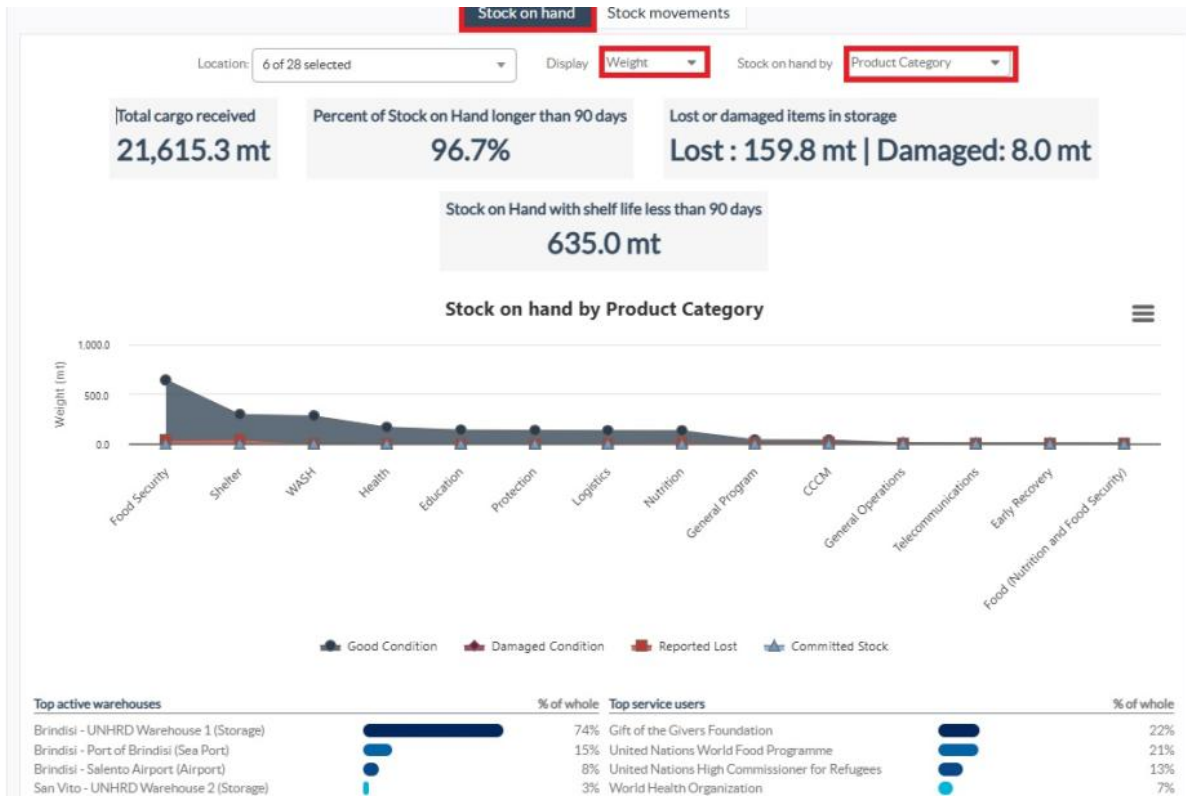
日期： 图表中按操作需要显示的交易日期
地点： 在项目下登记的存储地点和转运点。
子区域： 子区域是区域内更具体的区域，如地点所属的市/区/县。
区域： 区域是指更大的地理区域，如地点所属的州/省
服务用户： 服务用户是指使用过存储服务的组织。
服务用户类型： 服务用户类型是指组织所属的类别，如联合国、国际非政府组织、非政府组织、政府、商业部门等。
产品类别： 产品类别是指存储物品的使用项目，如食品安全、卫生、住房、教育、物流等。

库存状况：图表用不同的颜色表示物品的状况：

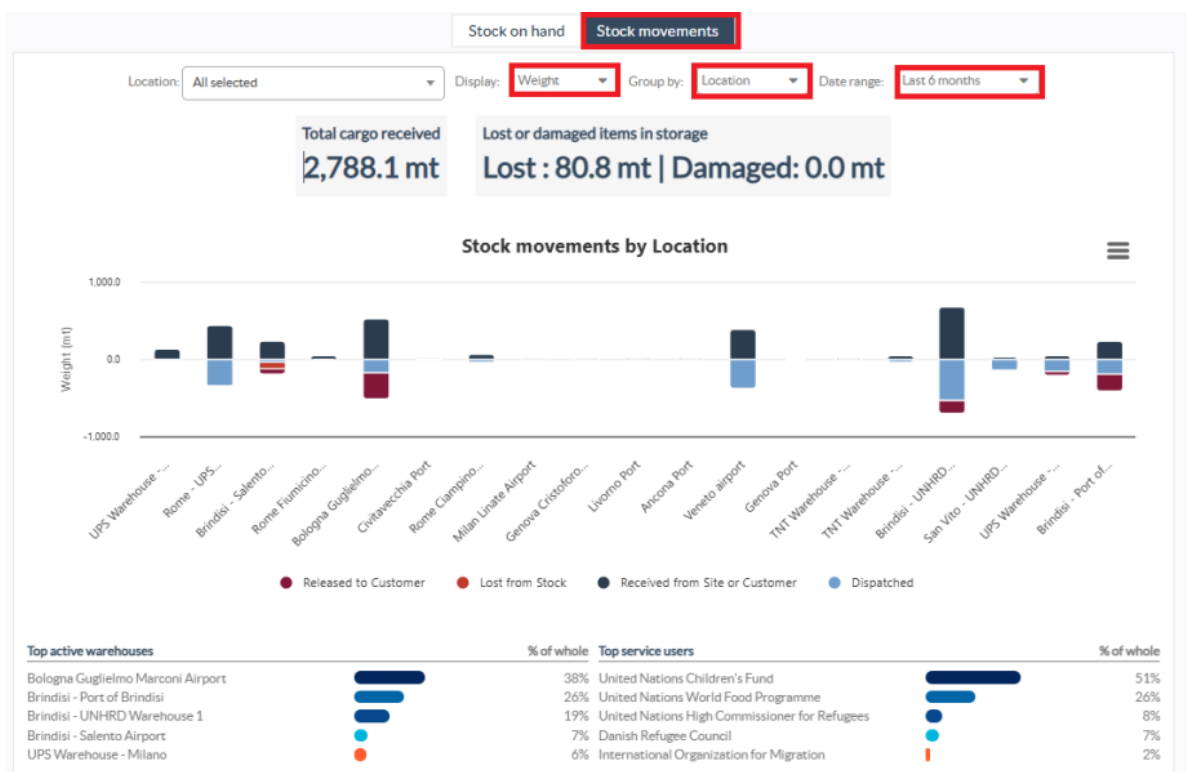
蓝色： 状况良好
红色： 损坏
橙色： 遗失物品
浅蓝色： 承诺库存

库存移动 库存移动图显示了不同的库存活动：向客户发出的货物、从库存中丢失的货物、从现场或客户处收到的由客户交付的货物以及发出的货物，如图例所示，每种活动都用不同的颜色表示。

例 1：下图显示了项目中六个选定地点按产品类别分组的 MT 库存（完好、损坏、承诺和丢失）：



例 2：下图显示了过去六个月中按重量计算的库存变动情况（以公吨为单位）。它显示了库存中已接收、已放行、已发送和已丢失的物品，并按所有地点进一步分组。



操作员还可以看到最活跃仓库（交易次数最多的仓库）和前五名服务用户（根据其在总库存重量中所占百分比计算的服务用户）的摘要，以及他们在指定时间内各自的使用百分比。



运输概览（仪表板）

操作员可以获得 RITA 中记录的按地点（出发地和目的地、地区和次地区）、产品类别、服务用户及其类型、按重量和日期范围筛选的运输的图表。

过滤数据的不同标准如下：

显示度量：“显示度量”下拉菜单允许 RITA 操作员在显示重量、体积、价值、托运数量、托运行和危险物品之间进行切换。这些指标列在图表的 X 轴（水平）线上。有关指标的详细信息，请参阅[仪表板-存储概述](#)。

分组方式：通过“分组”下拉菜单，RITA 操作员可以按以下列出的不同类别对数据进行分组。这些指标位于图表的 Y 轴（垂直排列）上。

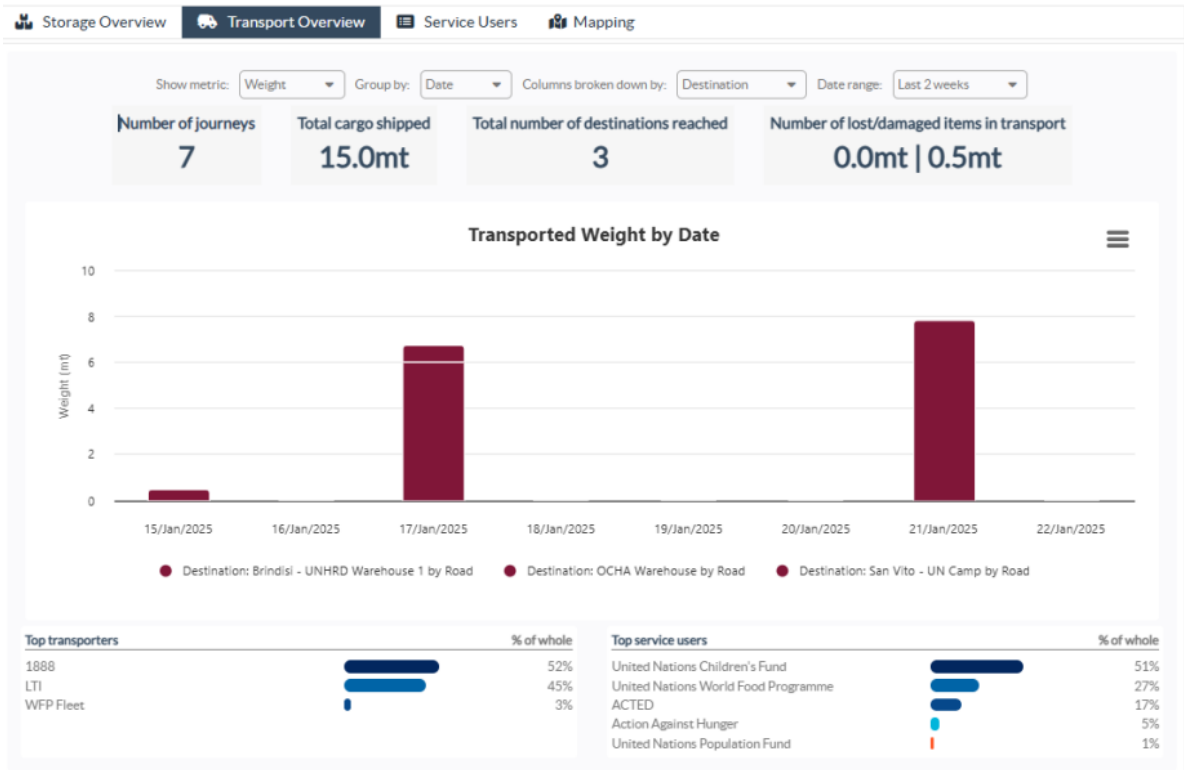
日期：	交易发生的日期。
起始地点：	根据商定的服务请求运输货物的起点，可以是仓库、客户地址或转运点。
原产地区域：	区域是指更大的地理区域，如原产地所在的州/省。
原产地子区域：	子区域是指区域内更具体的地区，如原产地所在的市/区/县。
目的地：	根据接受的服务请求，货物在服务结束时预计最终交付的地点。
目的地区域：	更广泛的地理区域，例如目的地所在的州/省。
目的地位置子区域：	目的地区域内的具体地区，如目的地所在的市/区/县。
服务用户：	服务用户，即使用过运输服务的组织。
服务用户类型：	服务用户类型是指组织所属的类别，如联合国、国际非政府组织、非政府组织、政府、商业部门等。
产品类别：	产品类别是指使用运输物品的项目，如食品安全、卫生、住房、教育、物流等。

按栏细分：此选项可按目的地、原产地和走廊进一步细分栏目，以提供更详细的信息。

日期范围：RITA 操作员可以指定图表显示的时间段（例如，最近两周、几个月、一年或自定义日期范围）。

车辆类型：图表使用不同的颜色表示用于运输的车辆类型，如图例所示，每种类型使用不同的颜色表示。

例如 下图显示了过去的两周的运输重量（以公吨为单位）。各栏按目的地和操作车辆类型进一步细分。

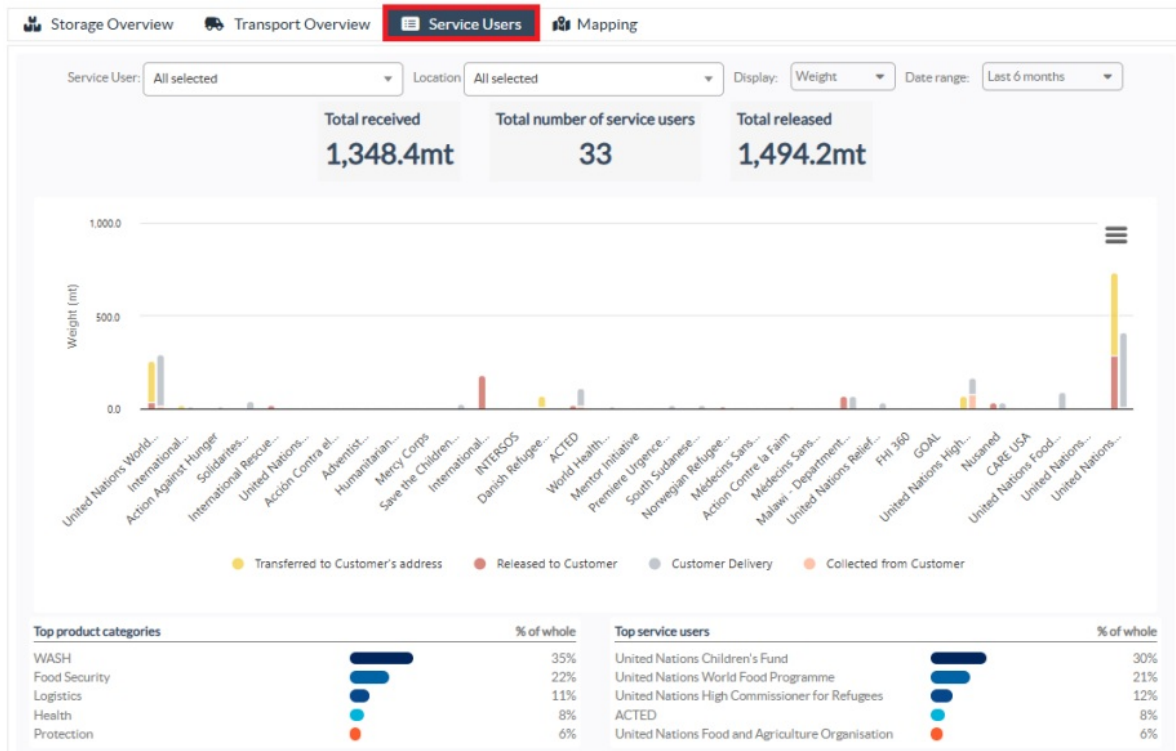


操作员还可以看到前五大服务用户（使用过运输服务的组织）和前五大运输公司（根据其在运输总重量中所占百分比计算的运输公司）的摘要，以及他们在指定时间内各自的使用百分比。



服务用户（仪表板）

通过“服务用户”图表，RITA 操作员可以为每个机构生成所有类型服务的图表。



图表显示了不同的服务：货物转运、货物放行到客户地址、客户交付货物和从客户地址收取货物，如图例所示，每种服务都用不同的颜色表示。

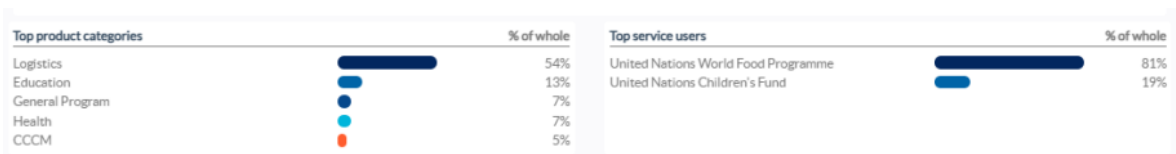
下面列出了筛选图表的不同标准：

服务用户筛选器：下拉菜单显示在项目位置组中注册的所有服务用户。默认情况下，“全选”显示所有用户。

地点筛选器：下拉菜单显示项目地点组中登记的所有地点，包括仓储设施、客户地址和转运点。默认情况下，“全选”显示所有地点的数据。

显示过滤器：显示筛选器允许 RITA 操作员在重量和体积之间进行选择。选择“重量”显示的是以公吨 (MT) 为单位的货物重量，而选择“体积”显示的是以立方米 (m³) 为数据的数据。

日期范围：通过该选项，RITA 操作员可以选择所需的交易日期范围。



操作员可以查看在所选地点和日期范围内主要使用物流组群服务的前五名服务用户的摘要--该摘要基于所选的重量或体积标准。

操作员还可以查看这些服务用户通过集群设施存储或运输的前五大产品类别--该摘要包括每个服务用户和产品类别在指定时间段内各自的使用百分比。

制图（仪表板）

RITA 使操作员能够在世界地图上直观地看到项目所在国的情况，显示整个操作过程中货物的移动和状态。各种符号和图标代表货物运输和存储的不同方面。例如，飞机、卡车和驮兽等符号表示用于运输货

物的运输工具类型。同样，其他符号代表仓库、港口和客户地址。

彩色圆圈

地图中的彩色圆圈代表集群运营设施中的库存信息：

灰色圆圈代表 "等待取货的货物"：

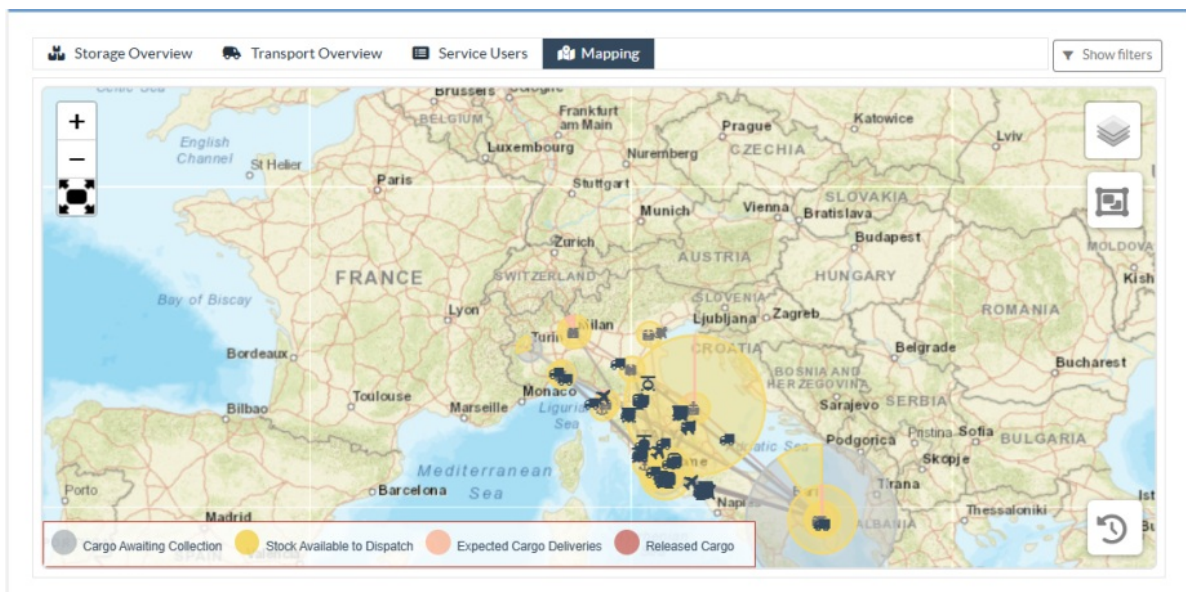
这部分列出了等待从客户地址或转运点提取的货物。黄色圆圈代表 "可调度库存"。这部分记录了目前储存的所有库存。即使货物已经发运，目的地也已确认收货，但在正式发放给客户之前，托运货物仍被计为可发运库存。

红圈代表 "预期货物交付"：

这部分包括客户尚未交付的货物，无论是运往集群控制仓库还是转运点。

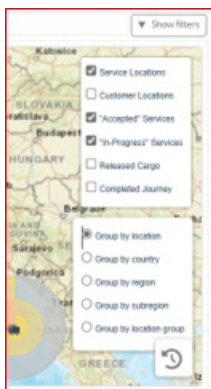
蓝色圆圈代表 "已放行货物"：

该部分列出了已部分或全部释放给最终客户的所有货物。



显示筛选器

地图右上角的 "显示筛选器" 选项可让 RITA 操作员根据托运编号、组织和车辆类别等各种标准筛选所显示的数据。



选择层

右上角允许用户在地图上显示的信息层之间切换。下面列出了不同的图层：

服务地点： 显示提供服务的集群运营地点。
客户地点： 显示在 RITA 中注册的客户地址。
已接受的服务： 突出显示 RITA 操作员已接受的服务请求。
进行中的服务： 显示已接受且正在进行中的请求。
已放行货物： 显示已释放给最终客户的货物。
已完成的旅程： 显示根据计划行程在 RITA 中完成的所有派送。

分组

制图允许 RITA 操作员根据 RITA 中定义的地理坐标或地址在地图上对数据进一步分组。所提供的不同分组选项可让用户根据自己的具体需求，以不同的详细程度查看和分析运营数据。各种分组选项如下

位置： 在 RITA 中注册的仓库、客户地址或转运点位置。
国家： 业务所在国
地区： 国内更广泛的地区，例如州或省
小区域： 地区：地区内较小的分支，如区、市和县。
地点组： 根据项目自定义--不同的州或地区业务通常登记在不同的位置组下。

导航控制

RITA 操作员可以在页面左上角找到用于放大、缩小和重置视图的标准地图控件。



计时

地图页面右下角的时钟符号允许 RITA 操作员滚动日期以查看历史交易。

查看、打印和下载地图/图表的选项

在地图上滚动将打开下拉菜单，其中包含用于查看、打印和下载地图数据的各种选项。下面列出了其中一些选项：

查看数据表：该选项使 RITA 操作员能够在界面中以表格格式查看图表的基础数据。这提供了一种快速查看地图/图表背后数据的方法

查看饼图：点击已放行货物，RITA 操作员即可查看按产品和用户分类的已放行货物饼图。

其他选项包括全屏查看、打印图表、下载 PNG、JPEG 和 SVG 矢量图像，以及下载 PDF、CSV 和 XLS 格式。有关详情，请参阅["仪表盘"](#)一章中的 "打印和下载选项"。

